



Кафедра дошкольного и начального общего
образования

Старцева Екатерина Николаевна

РАЗВИТИЕ ПРЕДСТАВЛЕНИЙ О СЕМЬЕ У ДЕТЕЙ 4-5 ЛЕТ В ПРОЦЕССЕ СЮЖЕТНО-РОЛЕВОЙ ИГРЫ

**Итоговая аттестационная работа
«Дошкольное образование»**

Научный руководитель:

к.п.н., доцент каф. дошкольного и начального
общего образования
Белькович Виктория Юрьевна

Цель: теоретико-экспериментальное исследование эффективности педагогических условий, направленных на развитие представлений о семье у детей 4-5 лет.

Объект: социально-коммуникативное развитие у детей 4-5 лет.

Предмет: педагогические условия развития представлений о семье у детей 4-5 лет в процессе сюжетно-ролевой игры.

ГИПОТЕЗА:

педагогические условия развития представлений о семье у детей 4-5 лет будут эффективными, если:

- понятие «развитие представлений о семье» будет определяться как: наглядный образ предметов или явления (события), возникающие на основе прошлого опыта (данных ощущений и восприятий) путем его воспроизведения в памяти или воображении; наглядный образ о себе, принадлежность и бережное отношение к семье, семейному роду, а также обобщение эмоционально смысловых ценностей семьи, эмоциональная сопричастность и чувственное восприятие;

Авторы Б.Г. Мецзяков и В.П. Зинченко.

-определены критериально-уровневые характеристики для развития представлений о семье у детей 4-5 лет;

- выявлены возможности сюжетно-ролевой игры в развитии представлений о семье у детей 4-5 лет;

ЗАДАЧИ:

1. Изучить психолого-педагогическую литературу по проблеме развития представлений о семье у детей 4-5 лет в процессе сюжетно-ролевой игры.
2. Определить критерии, уровни, показатели, диагностический инструментарий по исследованию представлений о семье у детей 4-5 лет в процессе сюжетно-ролевой игры.
3. Разработать педагогические условия для развития представлений о семье у детей 4-5 лет и разработать рекомендации педагогам и родителям.

Социально – коммуникативное развитие -

это процесс, позволяющий ребенку занять свое место в обществе в качестве полноценного члена этого общества, и осуществляется широким набором универсальных средств, содержание которых специфично для определенного общества, социального слоя и возраста. Автор Коломейченко Л.В.

Саморукова П.Г.

Критерии	Показатели
Полнота (объем представлений)	содержательность представлений о семье; знание норм и правил хорошего отношения в семье
Доказательность	понимание значимости семьи, аргументирование оценки хороших и плохих отношений в семье; приведение примеров из литературного и собственного жизненного опыта
Гибкость	оперирование знаниями норм поведения при выборе решений проблемных ситуаций в семье; нахождение новых способов решений
Широта	разносторонность представлений, способность к широким обобщениям, умение связывать знания о семье с реальным поведением.

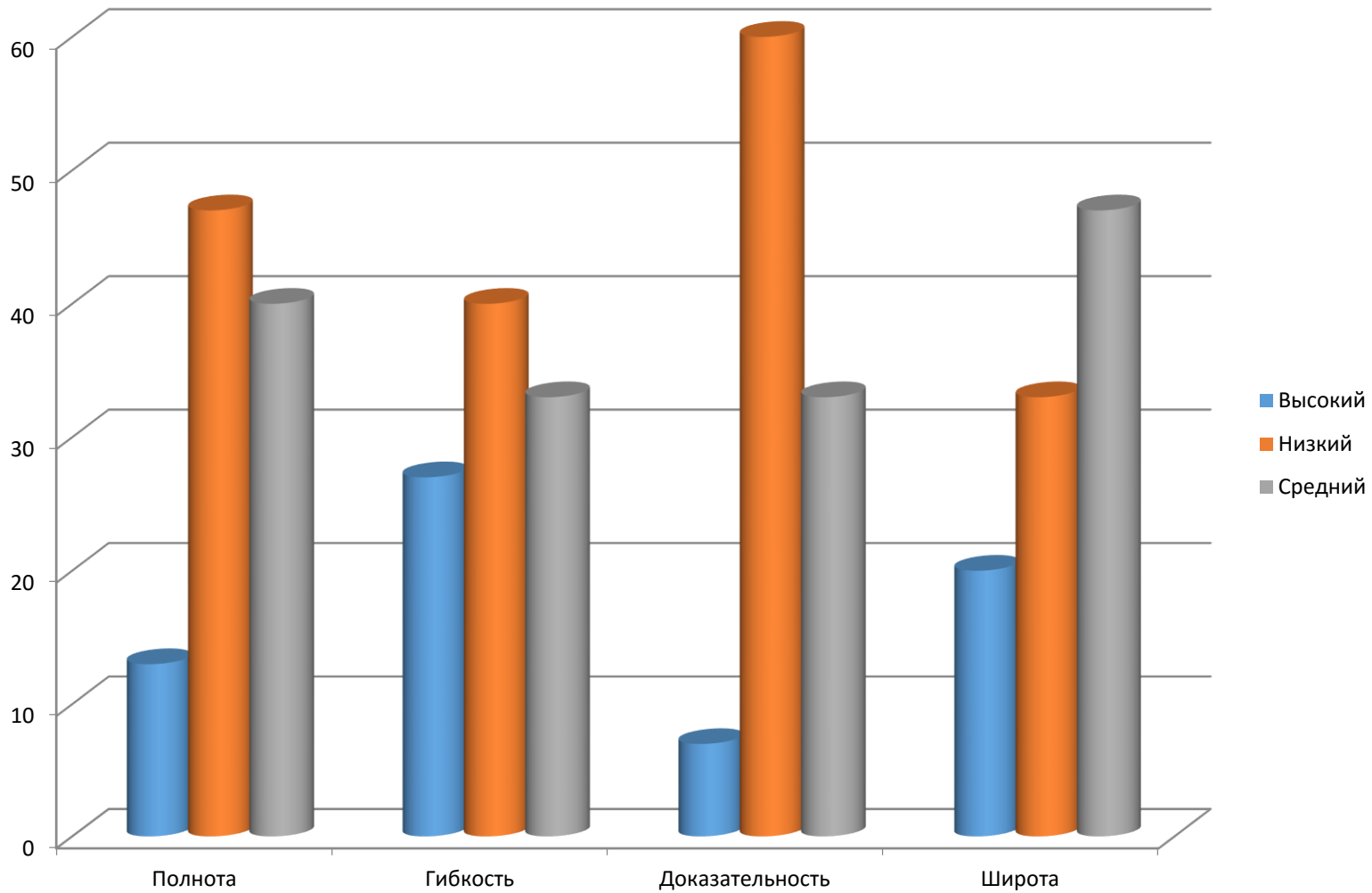
Уровни:	Уровневые характеристики
Высокий:	содержательность представлений о семье; знание норм и правил хорошего отношения в семье, понимание значимости семьи, аргументирование оценки хороших и плохих отношений в семье; приведение примеров из литературного и собственного жизненного опыта оперирование знаниями норм поведения при выборе решений проблемных ситуаций в семье; нахождение новых способов решений разнообразность представлений, способность к широким обобщениям, умение связывать знания о семье с реальным поведением
Средний:	представления о семье не полные; знание норм и правил хорошего отношения в семье, демонстрирует не всегда, с подсказкой педагога, аргументирует значение семьи, но не всегда объясняет причины хороших или плохих отношений в семье; приведение примеров из литературного и собственного жизненного опыта оперирование знаниями норм поведения при выборе решений проблемных ситуаций в семье; нахождение новых способов решений разнообразность представлений, способность к широким обобщениям, умение связывать знания о семье с реальным поведением
Низкий:	не может рассказать словами роли отца, матери, сына или дочери, содержательность представлений о семье; знание норм и правил хорошего отношения в семье проявляет ситуативно, чаще не даёт, аргументированные оценки хороших и плохих отношений в семье; не приводит примеры из литературного и собственного жизненного опыта оперирование знаниями норм поведения при выборе решений проблемных ситуаций в семье; самостоятельно не находит новых способов решений разнообразность представлений, с помощью педагога делает обобщения обобщениям.

Таблица сравнения результатов, экспериментальной и контрольной групп, констатирующий этап:

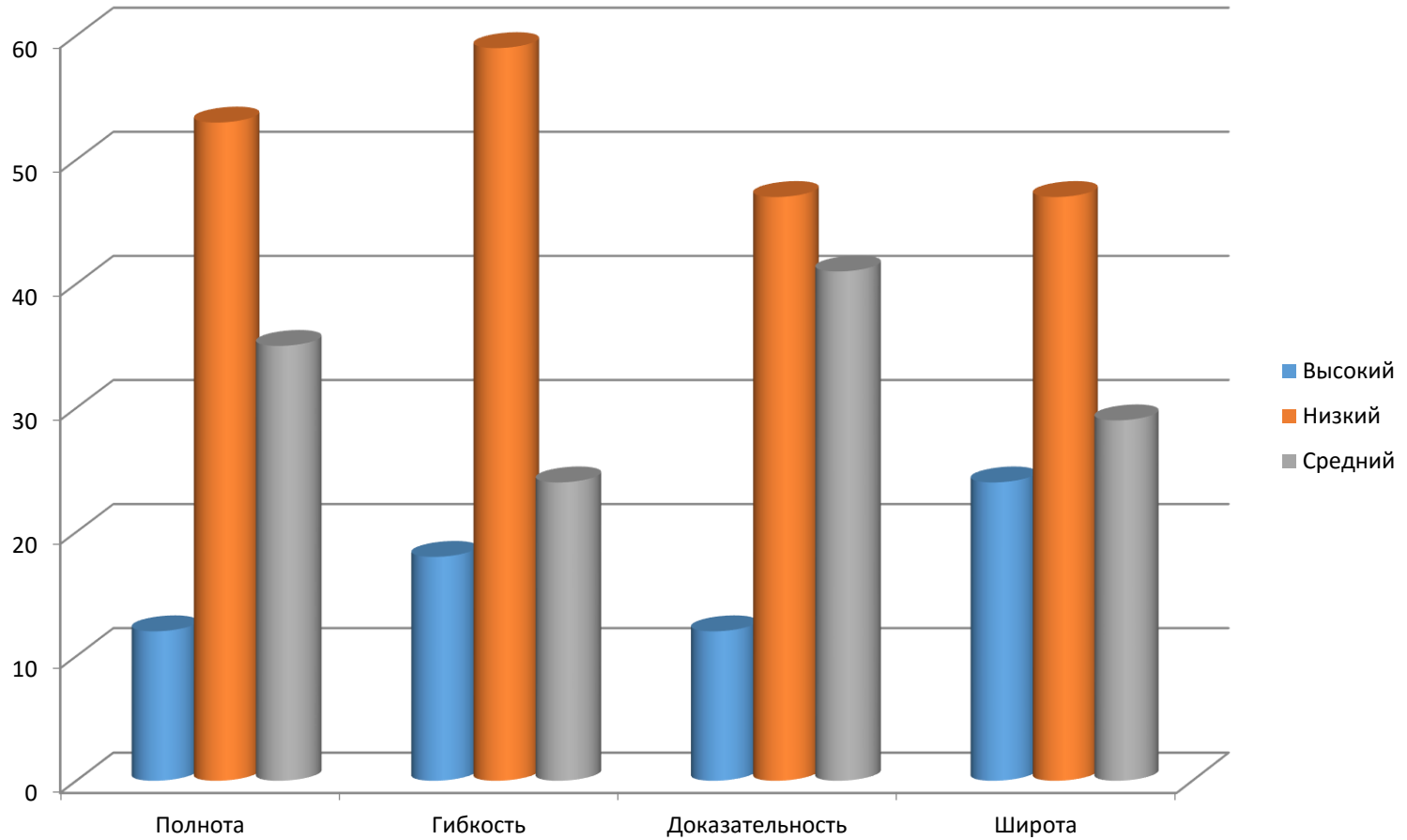
Уровни	Экспериментальная группа				Контрольная группа			
	Критерии:				Критерии:			
	полнота	гибкость	доказательность	широта	полнота	гибкость	доказательность	широта
	Количество обследуемых:							
Высокий	13% (2чел)	27 % (4чел)	7 % (1 чел)	20% (3чел)	12% (2чел)	18% (3чел)	12% (2чел)	24% (4чел)
Средний	40% (6чел)	33 % (5 чел)	33 % (5 чел)	47% (7чел)	35% (6 чел)	24% (4 чел)	41% (7чел)	29% (5чел)
Низкий	47% (7чел)	40% (6чел)	60% (9 чел)	33% (5чел)	53% (9чел)	59% (10чел)	47% (8чел)	47% (8чел)

Экспериментальная группа

Констатирующий этап:



Контрольная группа
Констатирующий этап:



Педагогические условия:

1. Чтение художественной литературы на тему «Семья»



2. Создание ситуаций, вызывающих детей на разговор, общение



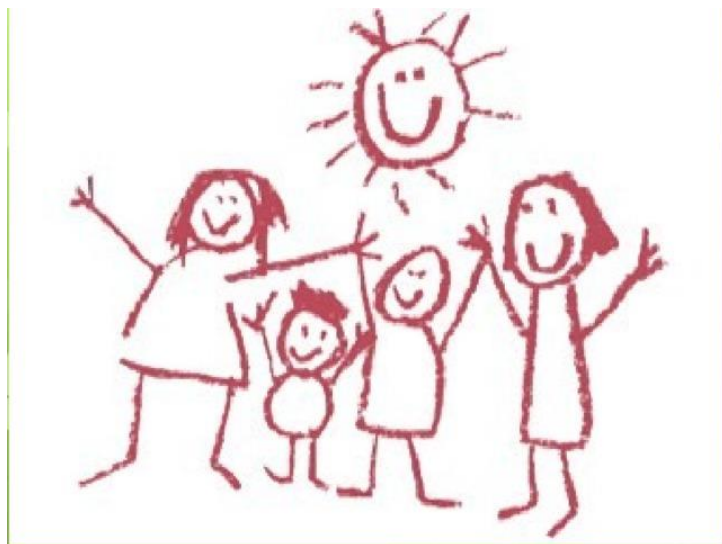
3. Организация и поддержка игровой среды

- **Сюжетно – ролевая игра** – ролевая, или так называемая творческая игра детей дошкольного возраста в развитом виде представляет деятельность, в которой дети берут на себя роли (функции) взрослых и в обобщенной форме в специально созданных игровых условиях воспроизводят деятельность взрослых и отношения между ними. Автор Д. Б .Эльконин

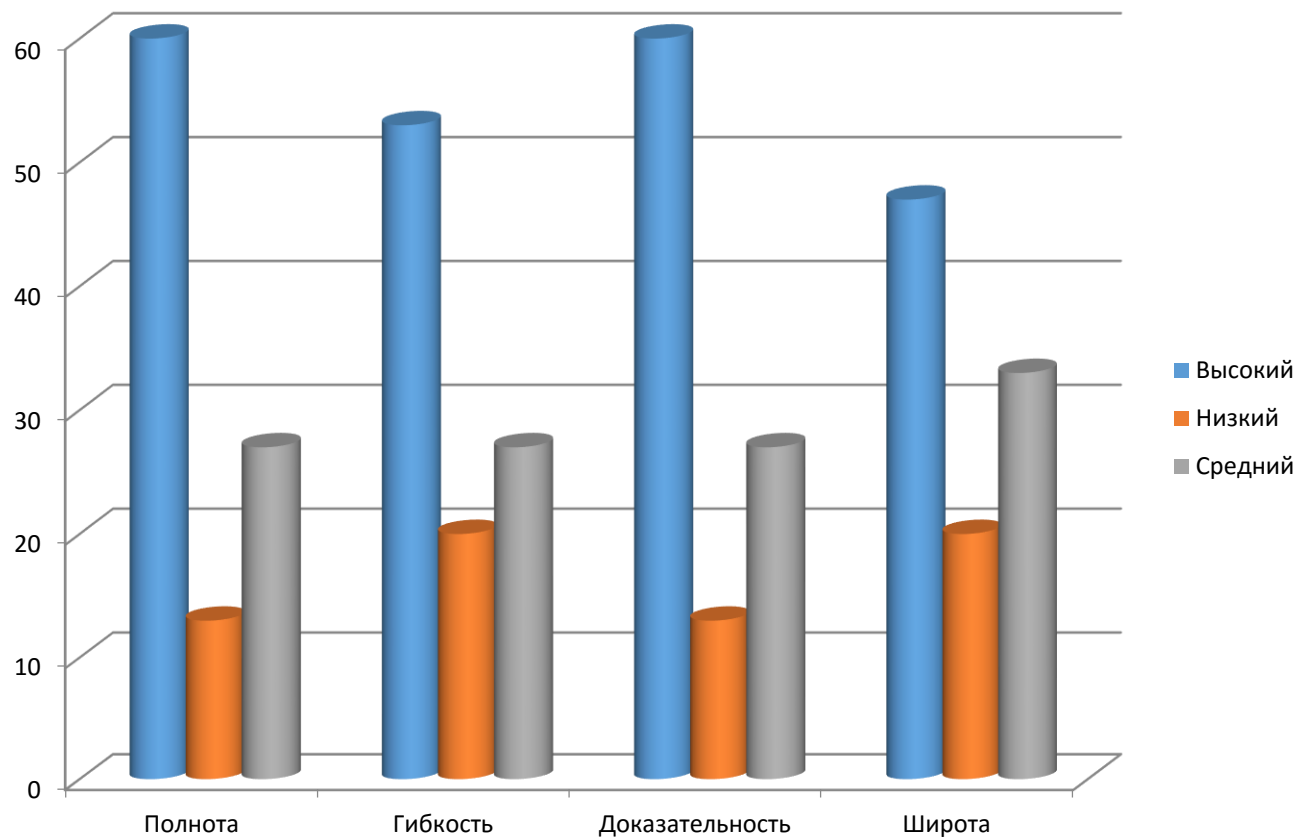
Сюжетно-ролевая игра на тему «День рождения у Маши»



Рисунки на тему: «Моя семья»

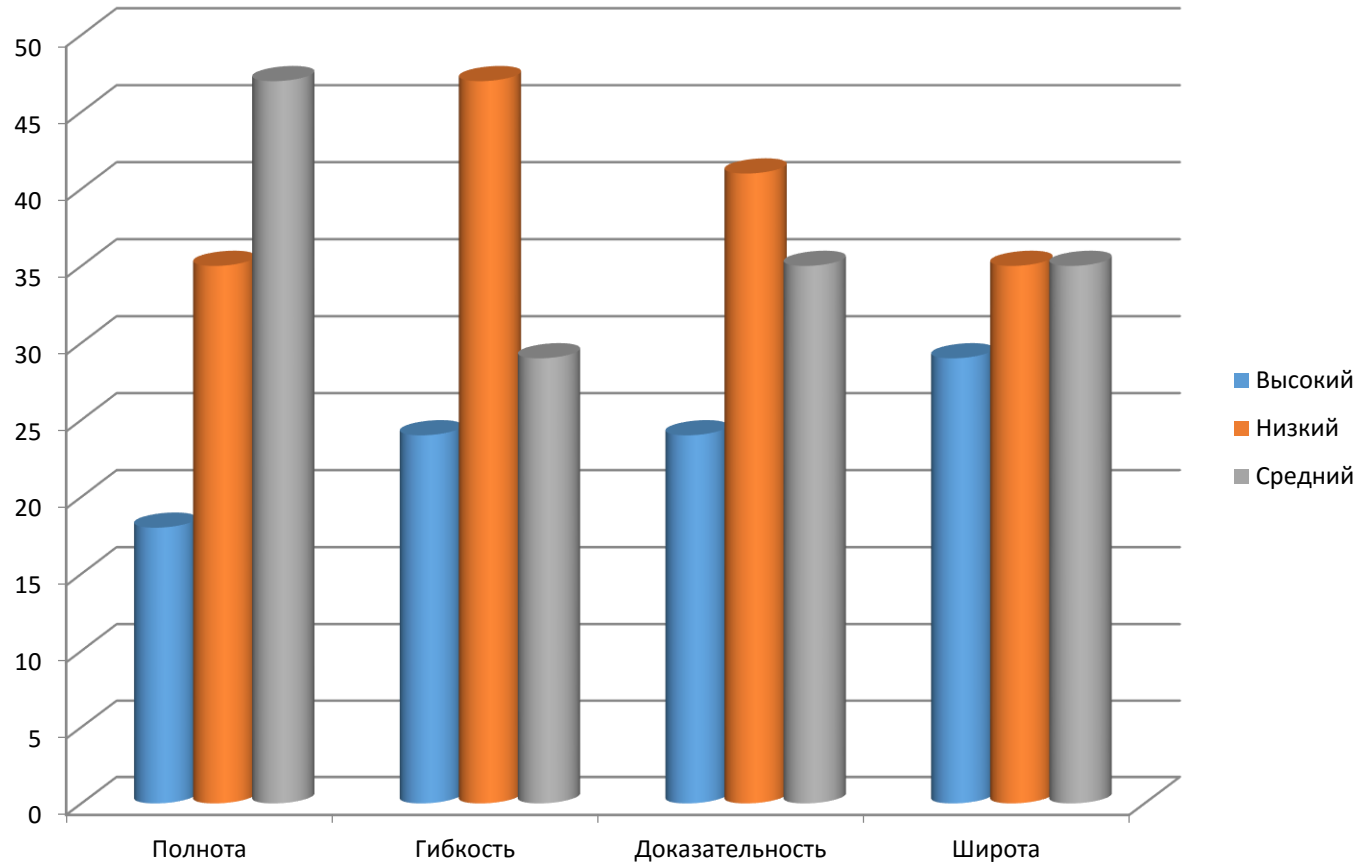


Экспериментальная
группа
Контрольный этап



Контрольная группа

Контрольный этап



Контрольный этап:

Уровни	Экспериментальная группа				Контрольная группа			
	Критерии:				Критерии:			
	полнота	гибкость	доказательность	широта	полнота	гибкость	доказательность	широта
	Количество обследуемых:							
Высокий	60% (9чел)	53 % (8чел)	60 % (9 чел)	47% (7чел)	18% (3чел)	24% (4чел)	24% (4чел)	29% (5чел)
Средний	27% (4чел)	27 % (4 чел)	27 % (4чел)	33% (5чел)	47% (8чел)	29% (5 чел)	35% (6чел)	35% (6чел)
Низкий	13% (2чел)	20% (3чел)	13% (2 чел)	20% (3чел)	35% (6чел)	47% (8чел)	41% (7чел)	35% (6чел)

Выводы:

педагогические условия способствуют развитию представлений детей о семье, а именно:

- содействуют проявлению интереса к семейным традициям, праздникам;
- участвуя в сюжетно-ролевой игре на тему «Семья», ребенок отображает действительность и имеет возможность реализовать желание участвовать во «взрослой» жизни, отражающих обязанности членов семьи, заботливое отношение друг к другу.
 - развивают понимание значимости семьи, умение реагировать на разные эмоциональные состояния членов семьи;
- развивают воображение, способность к импровизации при включении с игровую ситуацию;

Спасибо за внимание!