

Государственная
2018
итоговая аттестация



Методика экспертной оценки работ, вызывающих особые трудности у экзаменуемых по географии

Толстогузова Ангелина Геннадьевна, председатель
региональной предметной комиссии по географии

27 апреля 2018, г. Тюмень.

Государственная итоговая аттестация 2018

Основные тематические направления вебинаров по географии

в 2017 – 2018 учебном году:

- **Нормативно-методическое сопровождение ЕГЭ по географии. Анализ результатов ЕГЭ в 2017 году, перспективы развития.**
 - **Типичные задания, вызывающие наибольшие затруднения у выпускников.**
 - **Методика проверки и оценивания заданий с развернутым текстовым ответом.**
 - **Методика проверки и оценивания заданий, представленных картографическим образом.**
 - **Методика экспертной проверки заданий, вызывающих затруднения у экзаменуемых.**

Государственная итоговая аттестация 2018

Задание 4. «Ежегодно повторяющийся в один и тот же сезон подъем уровня воды в реке называется половодьем. Это явление сопровождается затоплением _____ реки».

(*устье, пойма*).

Задание 4. «После прохождения холодного атмосферного фронта _____ изменяется: осадки ослабевают, облачность уменьшается, температура воздуха понижается».

(*климат, погода*).

Государственная итоговая аттестация 2018

Задание 4. Тропосфера – самая _____ (А) часть воздушной оболочки Земли. Воздух в тропосфере _____ (Б) плотный. Именно тропосфера защищает Землю от наиболее крупных метеоритов. При этом мощность слоя тропосферы над экватором _____ (В), чем над полюсами.

- Список слов:*
- | | |
|--------------------|-------------------|
| <i>1. наиболее</i> | <i>4. верхняя</i> |
| <i>2. наименее</i> | <i>5. больше</i> |
| <i>3. нижняя</i> | <i>6. меньше</i> |

Государственная итоговая аттестация 2018

Задание 4. Река – естественный значительный и непрерывный водный поток, питающийся поверхностным или подземным стоком с площадей своих _____ (А) и текущий в разработанным им _____ (Б). Большинство рек выходят из берегов один или два раза в год. Чем сильнее _____ (В), тем реже его повторяемость.

Список слов: 1. течение 2. бассейн 3. половодье
4. исток 5. межень 6. русло

Государственная итоговая аттестация 2018

Задание 4. Бриз - ветер, возникающий на побережьях. Бриз меняет своё направление дважды в сутки. днём под воздействием солнечных лучей суша нагревается _____ (А), чем водная поверхность. От земной поверхности нагревается воздух, а так как тёплый воздух _____ (Б) холодного, то он _____ (В), а его место занимает холодный воздух, движущийся со стороны водоёма на сушу.

Список слов: 1. быстрее 2. медленнее 3. легче
4. тяжелее 5. поднимается 6. опускается

Государственная итоговая аттестация 2018

Задание 4. В России природная зона тундры расположена на побережье морей Северного Ледовитого океана. Тундра протягивается от западных до восточных границ страны. Увлажнения на территории зоны _____ (А). Развитию древесной растительности препятствуют _____ (Б) климат. Тундрово-глеевые почвы содержат _____ (В) гумуса.

Список слов: 1. избыточный 2. много 3. суровый
4. мягкий 5. недостаточный 6. мало

Государственная итоговая аттестация 2018

Задание 4. В рельефе этой части материка почти нет резких колебаний высот, редки землетрясения, отсутствуют действующие вулканы. Здесь много миллионов лет назад вертикальные _____ (А) земной коры привели к образованию Бразильского и Гвианского плоскогорий. При этом в земной коре образовались _____ (Б), в которые внедрялась _____ (В). Рельеф плоскогорий разнообразен: столовые горы чередуются с холмистыми пространствами, их сменяют невысокие массивы, изрезанные ущельями.

Список слов: 1. магма 2. движение 3. лава
4. горная порода 5. разлом 6. мантия

Государственная итоговая аттестация 2018

Задание 4. Горные системы состоят из _____ (А) и групп гор, сходных по возрасту и происхождению. Несколько горных систем, вытянутых в сплошную или прерывистую, но всё же единую полосу, протягивающуюся через большую часть материка или через несколько материков на многие тысячи или десятки тысяч километров, образуют _____ (Б), проходящие по дну океанов образуют _____ (В).

Список слов: 1. глыбовые 2. хребет 3. горный пояс
4. тектонические 5. срединно-океанические хребты
6. складчатые

Государственная итоговая аттестация 2018

Задание 4. Ушканьи острова – поистине территория загадок. Несмотря на малые размеры, они очень интересны. Выяснено, что Ушканьи острова поднялись из глубин Байкала в _____ (А), т.е. последнем периоде геологической истории Земли. Долгое время ученые считали, что эти острова – остатки подводного Ушканьего порога и им суждено погибнуть под действием разрушительной силы байкальских волн. Однако, острова поднимаются и увеличиваются. Поднятие обусловлено подвижностью _____ (Б) в этом регионе. Острова потрясают красотой. Здесь сосредоточено множество _____ (В) видов, которые можно встретить только здесь.

Список слов: 1. эндемичные виды 2. исчезающие виды
3. четвертичный период 4. кембрийский период
5. земная кора 6. мантия

Государственная итоговая аттестация 2018

Задание 4. На севере Омской области, где значение показателя годового количества осадков больше показателя испаряемости, находится лесная зона, где распространены дерново- _____ (А) почвы. При движении к югу годовое количество осадков становится _____ (Б) и леса сменяются лесостепями. На юге области, где коэффициент увлажнения составляет 0,4 – 0,5 находятся степи, для которых характерны различные разновидности _____ (В) почв.

Список слов: 1. меньше 2. больше 3. малоплодородный
4. глиноземный 5. черноземный
6. подзолистый

Государственная итоговая аттестация 2018

Задание 4. Климат Восточной Сибири

_____ (А) континентальный, чем Западной. Это проявляется в сезонных различиях температуры воздуха, малой облачности, небольшом количестве осадков на равнинах. Зимой в Восточной Сибири формируется область ____ (Б) атмосферного давления – азиатский антициклон. Температура в январе изменяется от -26 градусов до -42 градусов. На северо-востоке, в межгорных котловинах, температура понижается до -60 градусов, на дне котловин воздух более _____ (В), чем на склонах гор. Это явление называется температурной инверсией.

Список слов: 1. более

2. повышенный

3. менее

4. теплый

5. пониженный

6. холодный

Государственная итоговая аттестация 2018

Задание 11. Северо-Запад России – самый _____ (А) район России. В его состав входят Северо-Западный экономический район (Ленинградская, Псковская и Новгородская области и город федерального значения Санкт-Петербург), а так же _____ (Б) – область, не имеющая границы с другими субъектами России. ЭГП определяется приморским положением. Район находится на берегу _____ (В) моря и его Финского залива. Это преимущество определило давнее заселение территории.

Список слов: 1. большой 2. Белое 3. Балтийское
4. Псковская 5. маленький 6. Калининградская

Государственная итоговая аттестация 2018

Задание 11. Какие из утверждений о Поволжье верны? Запишите цифры, под которыми они указаны.

1. К коренным народам Поволжья относятся карелы.
2. Одной из ведущих отраслей специализации Поволжья является нефтепереработка и нефтехимия.
3. Рельеф Поволжья равнинный, преобладают низменности и возвышенности.
4. В Поволжье нет городов-миллионеров.

Ответ: _____.

Государственная итоговая аттестация 2018

Задание 14. Какие из следующих утверждений являются верными для Северо-Кавказского экономического района?

1. Машиностроение представлено металлоёмкими видами продукции.
2. Это крупнейший регион товарного зернового хозяйства.
3. На территории Северо-Кавказского экономического района размещена действующая АЭС.
4. Район богат алмазами, на месторождениях ведётся добыча золота и серебра.

Ответ: _____.

Государственная итоговая аттестация 2018

Задание 25. Определить субъект Российской Федерации.

Эта область расположена в европейской части страны. Её территория имеет выход к морю и к государственной границе России с одной из стран СНГ. В области развиты отрасли АПК, тяжёлое и сельскохозяйственное машиностроение, угольная промышленность и автомобилестроение. На её территории работает атомная электростанция.

Ответ: _____.

Государственная итоговая аттестация 2018

Задание 25. Определить субъект Российской Федерации.

Эта область расположена в *европейской* части страны. Её территория имеет *выход к морю* и к государственной границе России с одной из стран СНГ. В области развиты *отрасли АПК*, тяжёлое и *сельскохозяйственное машиностроение*, угольная промышленность и автомобилестроение. На её территории работает *атомная электростанция*.

Ответ: Ростовская.

Государственная итоговая аттестация 2018

Задание 25. Определить субъект Российской Федерации.

Этот край находится в Азиатской части России и имеет выход к морю, граничит с двумя странами, жители которых относятся к монголоидной расе. Часть территории находится на небольших островах. Климат умеренно-муссонный, что способствует развитию парусного спорта на побережье моря, названного в честь страны, имеющего морскую границу с данным регионом. Столица этого края находится на юге и является морским портом. Центральную и восточную часть края занимают горы с азиатским названием, в регионе находится крупнейшее в России месторождение бора.

Ответ: _____.

Государственная итоговая аттестация 2018

Задание 25. Определить субъект Российской Федерации.

Этот *край* находится в *Азиатской* части России и имеет *выход к морю*, граничит с двумя странами, жители которых относятся к монголоидной расе. Часть территории находится на небольших островах. Климат *умеренно-муссонный*, что способствует развитию парусного спорта на побережье моря, названного в честь страны, имеющего морскую границу с данным регионом. Административный *центр* этого края находится на юге и является морским *портом*. Центральную и восточную часть края занимают горы с азиатским названием, в регионе находится крупнейшее в России месторождение бора.

Ответ: Приморский.

Государственная итоговая аттестация 2018

Задание 25. Определить субъект Российской Федерации.

Эта республика имеет выход к Государственной границе РФ. Большая часть территории занята горами. Население многонационально. Естественный прирост населения положительный. На территории республики расположена одна из крайних точек территории страны.

Ответ: _____.

Государственная итоговая аттестация 2018

Задание 25. Определить субъект Российской Федерации.

Эта *республика* имеет выход к Государственной *границе РФ*. Большая часть территории занята *горами*. Население *многонационально*. Естественный прирост населения положительный. На территории республики расположена одна из *крайних точек* территории страны.

Ответ: Дагестан.

Государственная итоговая аттестация 2018

Задание 25. Определить по краткому описанию регион России.

Эта область имеет государственную границу с двумя странами Европы. На её территории работают крупные морские порты Балтийского бассейна. В области хорошо развиты судостроение, автомобилестроение, энергетическое машиностроение, химическая промышленность, работает крупная атомная электростанция.

Ответ: _____ .

Государственная итоговая аттестация 2018

Задание 25. Определить по краткому описанию регион России.

Эта область имеет государственную *границу с двумя* странами Европы. На её территории работают крупные морские *порты Балтийского бассейна*. В области хорошо развиты судостроение, автомобилестроение, энергетическое машиностроение, химическая промышленность, работает крупная *атомная* электростанция.

Ответ: Ленинградская .

Государственная итоговая аттестация 2018

Задание 11. Какие из утверждений о Великобритании верны? Запишите цифры, под которыми они указаны.

1. Великобритания является крупнейшей страной в зарубежной Европе по площади территории
2. Великобритания входит в первую пятерку стран мира по численности населения.
3. Великобритания по форме правления является монархией.
4. В Великобритании разведаны месторождения нефти и природного газа.

Ответ: _____.

Государственная итоговая аттестация 2018

Задание 11. Япония — _____ (А) страна с очень высоким уровнем жизни (семнадцатое место по индексу развития человеческого потенциала), столицей которого является город _____ (В). В Японии одна из самых высоких ожидаемых продолжительностей жизни (в 2009 году она составляла 82,12 года) и один из самых низких уровней младенческой смертности. Расположена на Японском архипелаге, состоящем из 6852 островов. Четыре крупнейших острова — Хонсю, Хоккайдо, _____ (Б) и Сикоку — составляют 97 % общей площади архипелага.

Список слов: 1. материковая 2. Киото 3. Кюсю
4. Токио 5. островная 6. Курилы

Ответ: _____.

Государственная итоговая аттестация 2018

Задание 4. Индия – государство, расположенное на полуострове _____ (А). По форме правления является _____ (Б), состоит из 25 штатов и 7 союзных территорий. Верхней палатой парламента является Совет штатов, нижней – Народное собрание. В Индии благоприятные для экономического развития природные условия, богатые минеральные, водные и агроклиматические ресурсы. Многие экорегионы, такие как леса _____ (В) — дождевые леса юго-западных Гат, характеризуются необыкновенно высоким уровнем эндемизма; в общей сложности, 33 % видов растений Индии являются эндемичными.

Список слов: 1. *Индокитай* 2. *шола* 3. *республика*
4. *Индостан* 5. *монархия* 6. *саванна*

Государственная итоговая аттестация 2018

Задание 24. Определить по краткому описанию страну.

Эта страна находится в Восточном полушарии и имеет выход к Атлантическому океану. Численность её населения превышает 100 млн. человек. Является членом ОПЕК. Кроме нефти, нефтепродуктов и сжиженного природного газа поставляет на мировой рынок продукцию тропического земледелия: какао-бобы, натуральный каучук.

Ответ: _____ .

Государственная итоговая аттестация 2018

Задание 24. Определить по краткому описанию страну.

Эта страна находится в *восточном* полушарии и имеет выход к *Атлантическому океану*. Численность её населения превышает *100 млн.* человек. Является членом *ОПЕК*. Кроме нефти, нефтепродуктов и сжиженного природного газа поставляет на мировой рынок продукцию тропического земледелия: *какао-бобы, натуральный каучук.*

Ответ: Нигерия.

Государственная итоговая аттестация 2018

Задание 24. Определить по краткому описанию страну.

Это полуостровное государство Европы по форме правления является республикой. На ее территории имеются действующие вулканы. Относятся к числу экономически развитых, входит в первую десятку стран мира по объему ВВП и имеет современную многоотраслевую экономику. Благоприятные агроклиматические ресурсы способствуют развитию сельского хозяйства, основу которого составляет субтропическое земледелие. Численность населения превышает 60 млн. человек. Большинство верующих является католиками. Многочисленные памятники культурного наследия привлекают в страну туристов со всего мира.

Ответ: _____.

Государственная итоговая аттестация 2018

Задание 24. Определить по краткому описанию страну.

Это *полуостровное* государство Европы по форме правления является *республикой*. На ее территории имеются действующие *вулканы*. Относятся к числу экономически развитых, входит в первую десятку стран мира по *объему ВВП* и имеет современную многоотраслевую экономику. Благоприятные агроклиматические ресурсы способствуют развитию сельского хозяйства, основу которого составляет *субтропическое земледелие*. Численность населения превышает 60 млн. человек. Большинство верующих является католиками. Многочисленные памятники культурного наследия привлекают в страну туристов со всего мира.

Ответ: Италия.

Государственная итоговая аттестация 2018

Задание 24. Определить по краткому описанию страну.

Эта страна расположена в Западном полушарии. По форме правления является республикой. Её территория с севера омывается одним из морей Атлантического океана. Государственный язык — испанский. Страна является членом ОПЕК. Кроме нефти важными статьями экспорта являются бокситы и алюминий.

Ответ: _____.

Государственная итоговая аттестация 2018

Задание 24. Определить по краткому описанию страну.

Эта страна расположена в *западном* полушарии. По форме правления является *республикой*. Её территория с севера омывается одним из морей Атлантического океана. Государственный язык — *испанский*. Страна является членом *ОПЕК*. Кроме нефти важными статьями экспорта являются бокситы и алюминий.

Ответ: Венесуэла.

Государственная итоговая аттестация 2018

Задание 24. Определить по краткому описанию страну.

Эта страна расположена в Северном полушарии. Является федеративной республикой. В прошлом находилась в колониальной зависимости от Испании. Территория омывается водами двух океанов. Значительная часть промышленного производства связана с добычей и переработкой минеральных ресурсов (особенно нефти), производством и переработкой сельскохозяйственной продукции. Вокруг столицы сформировалась одна из крупнейших в мире городских агломераций.

Ответ: _____.

Государственная итоговая аттестация 2018

Задание 24. Определить по краткому описанию страну.

Эта страна расположена в *северном* полушарии. Является федеративной *республикой*. В прошлом находилась в *колониальной* зависимости от Испании. Территория омывается водами *двух океанов*. Значительная часть промышленного производства связана с добычей и переработкой минеральных ресурсов (особенно *нефти*), производством и переработкой сельскохозяйственной продукции. Вокруг столицы сформировалась одна из крупнейших в мире городских *агломераций*.

Ответ: Мексика.

Государственная итоговая аттестация 2018

Задание 24. Определить по краткому описанию страну.

Эта страна входит в десятку крупнейших государств по территории. Она омывается водами двух океанов. Преобладает равнинный рельеф, однако вдоль всего восточного побережья протянулись горы. Климат на большей части территории теплый и сухой, преобладают саванны, полупустыни и пустыни. Растительный и животный мир характеризуется высокой степенью эндемичности. Численность населения в несколько раз меньше, чем в России. Плотность населения наибольшая в юго-восточной части. Страна обладает значительными минеральными ресурсами, в частности, относится к лидерам по добыче железных руд и руд многих цветных металлов.

Ответ: _____.

Государственная итоговая аттестация 2018

Задание 24. Определить по краткому описанию страну.

Эта страна входит в десятку крупнейших государств *по территории*. Она омывается водами *двух океанов*. Преобладает равнинный рельеф, однако вдоль всего восточного побережья протянулись горы. Климат на большей части территории *теплый и сухой, преобладают саванны, полупустыни и пустыни*. Растительный и животный мир характеризуется высокой степенью *эндемичности*. Численность населения в несколько раз меньше, чем в России. Плотность населения наибольшая в юго-восточной части. Страна обладает значительными минеральными ресурсами, в частности, относится к *лидерам по добыче* железных руд и руд многих цветных металлов.

Ответ: Австралийский Союз.

Государственная итоговая аттестация 2018

Задание 6. Расположите перечисленные параллели в порядке увеличения продолжительности светового дня 1 февраля, начиная с параллели с наименьшей продолжительностью.

1. 40° с.ш.
2. 10° с.ш.
3. 40° ю.ш.

Государственная итоговая аттестация 2018

Задание 6. Расположите перечисленные параллели в порядке увеличения продолжительности светового дня 1 февраля, начиная с параллели с наименьшей продолжительностью.

1. 40° с.ш.
2. 10° с.ш.
3. 40° ю.ш.
4. 123

Государственная итоговая аттестация 2018

Задание 6. Расположите перечисленные параллели в порядке увеличения продолжительности светового дня 1 июня, начиная с параллели с наименьшей продолжительностью.

1. 40° с.ш.
2. 10° ю.ш.
3. 30° ю.ш.

Государственная итоговая аттестация 2018

Задание 6. Расположите перечисленные параллели в порядке увеличения продолжительности светового дня 1 июня, начиная с параллели с наименьшей продолжительностью.

1. 40° с.ш.
2. 10° ю.ш.
3. 30° ю.ш.

Государственная итоговая аттестация 2018

Задание 6. Установите соответствие между явлением и параллелью, на которой оно наблюдается 24 июля.

Явление	Параллель
А. Полярный день	1. 20° с.ш.
Б. Полярная ночь	2. 20° ю.ш.
В. Зенитальное положение Солнца	3. 80° с.ш.
	4. 80° ю.ш.

Государственная итоговая аттестация 2018

Задание 6. Установите соответствие между явлением и параллелью, на которой оно наблюдается 24 июля.

Явление	Параллель
А. Полярный день	1. 20° с.ш.
Б. Полярная ночь	2. 20° ю.ш.
В. Зенитальное положение Солнца	3. 80° с.ш.
	4. 80° ю.ш.

Государственная итоговая аттестация 2018

Задание 6. Установите соответствие между явлением и параллелью, на которой оно наблюдается 24 июля.

Явление	Параллель
А. Полярный день	1. $23,5^{\circ}$ ю.ш.
Б. Полярная ночь	2. $23,5^{\circ}$ с.ш.
В. Зенитальное положение Солнца	3. $77,5^{\circ}$ с.ш.
	4. $77,5^{\circ}$ ю.ш.

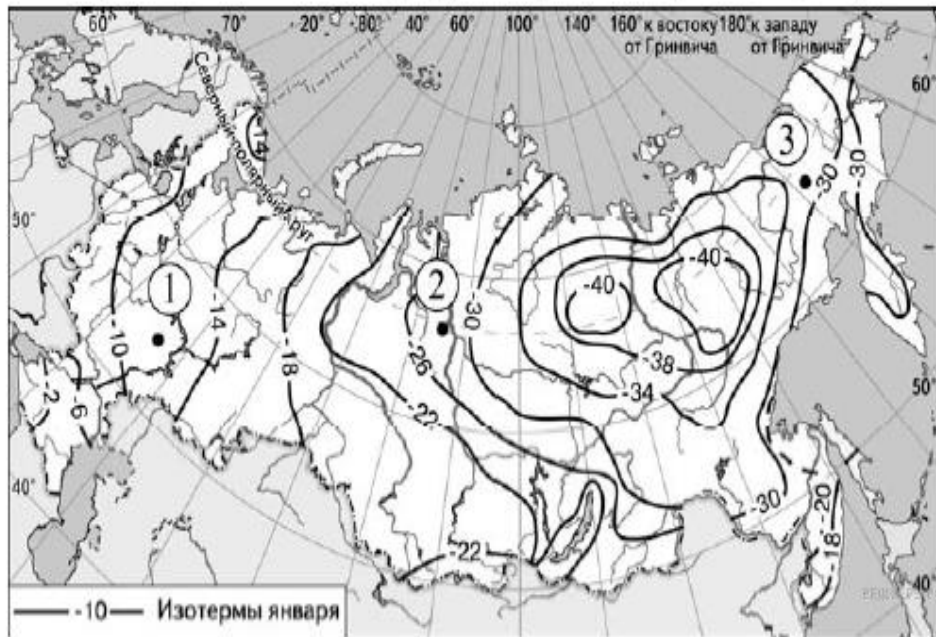
Государственная итоговая аттестация 2018

Задание 6. Установите соответствие между явлением и параллелью, на которой оно наблюдается 24 июля.

Явление	Параллель
А. Полярный день	1. $23,5^{\circ}$ ю.ш.
Б. Полярная ночь	2. $23,5^{\circ}$ с.ш.
В. Зенитальное положение Солнца	3. $77,5^{\circ}$ с.ш.
	4. $77,5^{\circ}$ ю.ш.

Государственная итоговая аттестация 2018

Средняя месячная температура воздуха в январе 2001 г. (в °С)



Задание 5. Расположите перечисленные ниже города в порядке повышения средней многолетней температуры самого холодного месяца, начиная с города с самой низкой температурой.

1. Красноярск
2. Кострома
3. Мурманск

Запишите в таблицу получившуюся последовательность цифр.

Государственная итоговая аттестация 2018

Задание 10. Установите соответствие между страной и диаграммой, отражающей распределение её экономически активного населения по секторам экономики: к каждой позиции, данной в первом столбце, подберите соответствующую позицию из второго столбца.

■ – промышленность ■ – сельское хозяйство □ – сфера услуг

СТРАНА

РАСПРЕДЕЛЕНИЕ
ЭКОНОМИЧЕСКИ АКТИВНОГО
НАСЕЛЕНИЯ

- А) Мали
- Б) Швеция
- В) Иран

1)



2)






3)



Государственная итоговая аттестация 2018

Задание 10. Установите соответствие между страной и диаграммой, отражающей распределение её экономически активного населения по секторам экономики: к каждой позиции, данной в первом столбце, подберите соответствующую позицию из второго столбца.

■ – промышленность □ (серый) – сельское хозяйство □ (белый) – сфера услуг

СТРАНА	РАСПРЕДЕЛЕНИЕ ЭКОНОМИЧЕСКИ АКТИВНОГО НАСЕЛЕНИЯ
А) Камбоджа	1) 
Б) Франция	2) 
В) Боливия	3) 

Государственная итоговая аттестация 2018

Задание 10. Установите соответствие между страной и диаграммой, отражающей распределение её экономически активного населения по секторам экономики: к каждой позиции, данной в первом столбце, подберите соответствующую позицию из второго столбца.

■ – промышленность ■ – сельское хозяйство □ – сфера услуг

СТРАНА

РАСПРЕДЕЛЕНИЕ ВВП ПО СЕКТОРАМ ЭКОНОМИКИ

А) Центральноафриканская Республика

1)



Б) США

2)



В) Индия

3)



РЕШУЕГЭ.РФ

Регион	2013	2014	2015
1. Ульяновская область	99,3	102,4	102,9
2. Республика Коми	102,4	100,5	101,6
3. Вологодская область	102,5	103,7	102,6
4. Ленинградская область	95,6	99,6	100,2

Динамика объёмов сельскохозяйственного производства (в % к предыдущему году).

Задание 16. На основе анализа данных приведённой ниже таблицы укажите регионы, в которых в период с 2013 по 2015 г. ежегодно происходило увеличение объёмов сельскохозяйственного производства. Запишите цифры, под которыми указаны эти регионы. Динамика объёмов сельскохозяйственного производства (в % к предыдущему году).

Регион	2012	2013	2014
1. Республика Татарстан	92,5	98,6	102,9
2. Республика Марий Эл	113,4	109,2	115,2
3. Самарская область	107,1	106,2	103,8
4. Псковская область	105,8	112,9	122,9

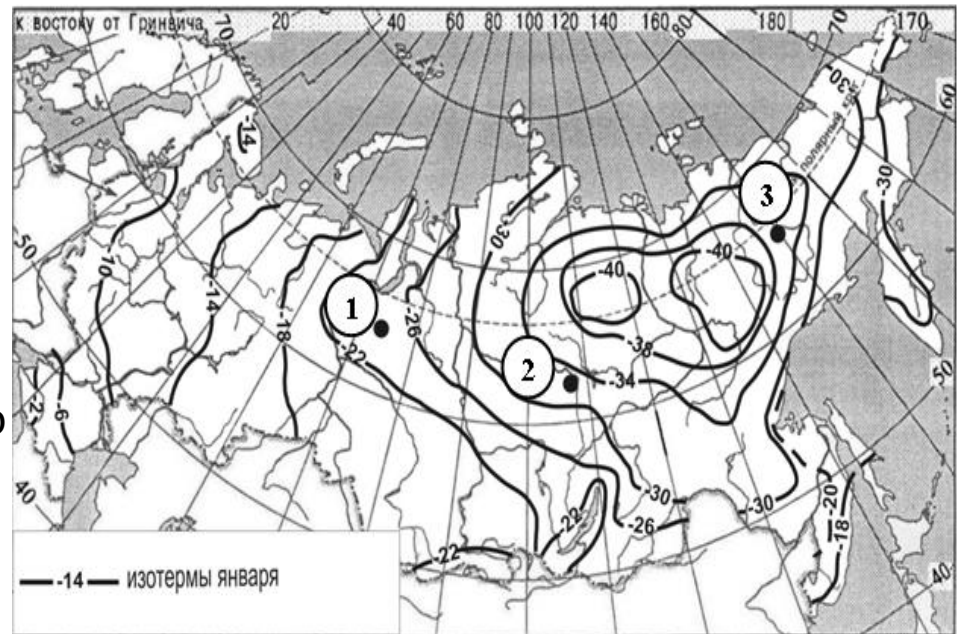
Динамика объёмов сельскохозяйственного производства (в % к предыдущему году).

Задание 16. На основе анализа данных приведённой ниже таблицы укажите регионы, в которых в период с 2012 по 2014 г. ежегодно происходило увеличение объёмов сельскохозяйственного производства. Запишите цифры, под которыми указаны эти регионы. Динамика объёмов сельскохозяйственного производства (в % к предыдущему году).

Государственная итоговая аттестация 2018

Задание 17. С помощью карты сравните значения средних многолетних минимумов температуры воздуха в точках, обозначенных на карте цифрами 1, 2 и 3. Расположите эти точки в порядке повышения этих значений.

Выпускники дают в ответе последовательность цифр, обратную правильной, что свидетельствует о непонимании того, что означает «повышение минимальной температуры воздуха» применительно к отрицательным температурам, что температура $-45\text{ }^{\circ}\text{C}$ выше, чем $-50\text{ }^{\circ}\text{C}$.



Государственная итоговая аттестация 2018

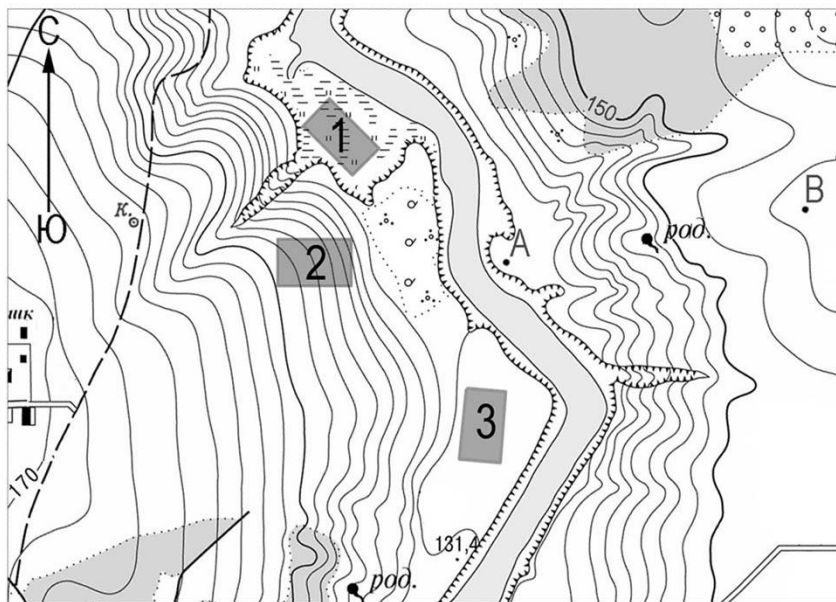
Задание 17.

С помощью карты сравните средние температуры воздуха в январе 2001 г. в точках, обозначенных на карте цифрами 1, 2 и 3. Расположите эти точки в порядке повышения температуры.

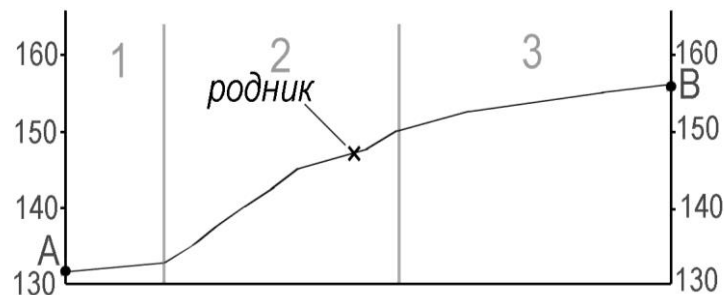


Государственная итоговая аттестация 2018

Задание 28. Постройте профиль рельефа местности по линии А—В. Для этого перенесите основу для построения профиля на бланк ответов № 2, используя горизонтальный масштаб – в 1 см 50 м и вертикальный масштаб – в 1 см 10 м. Укажите на профиле знаком «Х» положение родника.



Масштаб 1: 10 000
В 1 см 100 м
Горизонталы проведены через 2,5 метра



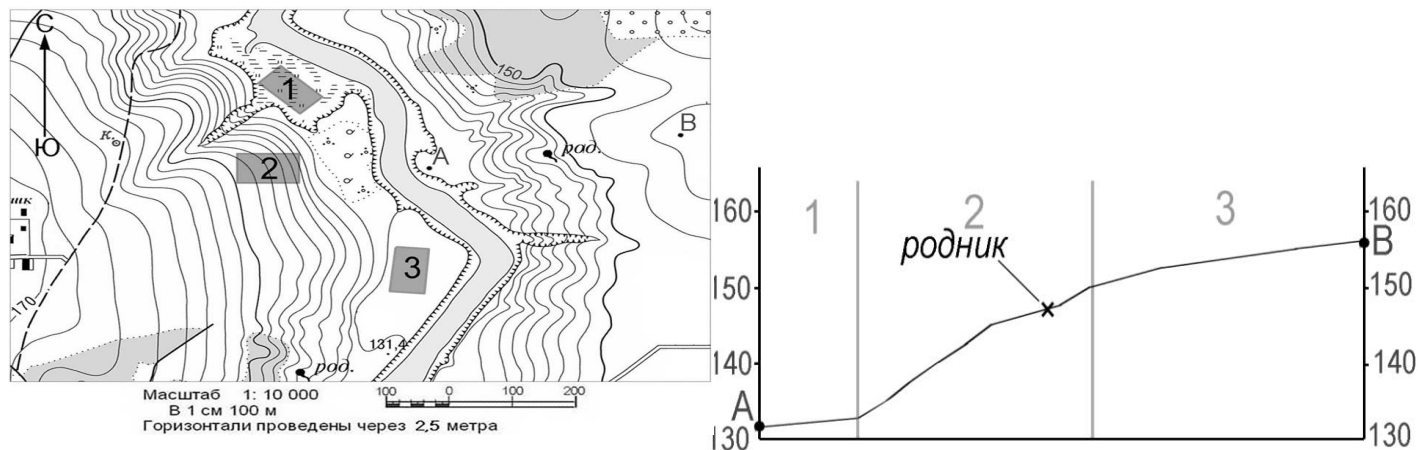
Государственная итоговая аттестация 2018

Задание 28.

1. На рисунке в ответе длина горизонтальной линии основы профиля равна 80 ± 2 мм и расстояние от левой вертикальной оси до родника – 38 ± 2 мм.
2. Форма профиля в основном совпадает с эталоном.
3. На участке 2 склон круче, чем на участке 3

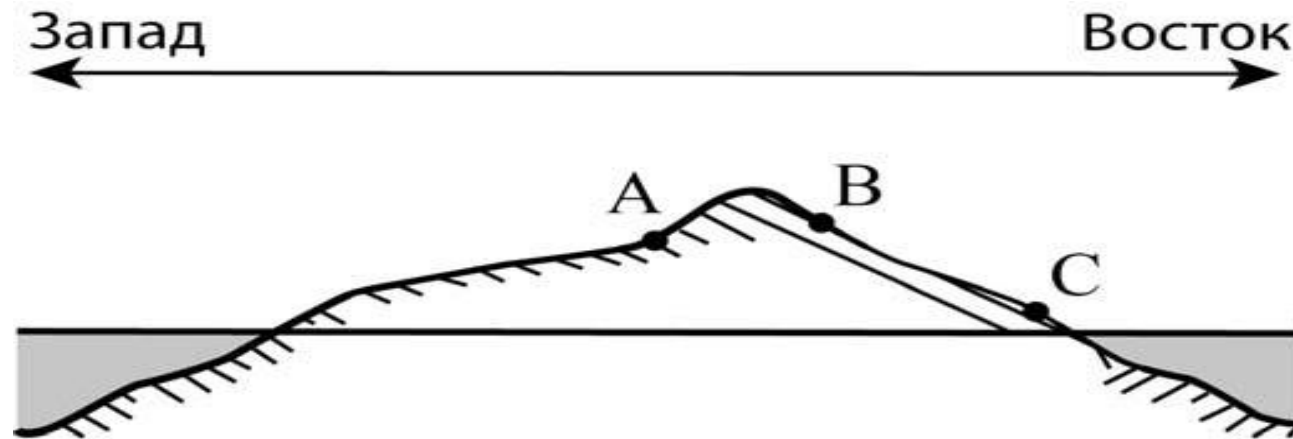
Ответ включает все три названных выше элемента 2 балла.

Ответ включает один (1-й) или два (любых) из названных выше элементов.



Государственная итоговая аттестация 2018

Задание 30. На рисунке показан профиль, проведённый через остров, расположенный в Индийском океане, по параллели 22° ю.ш. В каком из пунктов, обозначенных на профиле буквами А, В и С, среднегодовое количество атмосферных осадков будет наибольшим? Для обоснования Вашего ответа приведите два довода.



Вертикальный масштаб 1 : 100 000
Горизонтальный масштаб 1 : 1 000 000

Государственная итоговая аттестация 2018

Задание 30 . Содержание верного ответа и указания по оцениванию
(допускаются иные формулировки ответа, не искажающие его смысла)

В ответе говорится, что

1) среднегодовое количество атмосферных осадков будет наибольшим в пункте В.

В обосновании говорится, что:

2) в этих широтах преобладают пассаты,

ИЛИ восточные склоны наветренные,

ИЛИ на восточном склоне количество атмосферных осадков больше;

3) пункт В расположен выше пункта С,

ИЛИ в горах выпадает больше атмосферных осадков

Ответ включает в себя все три названных выше элемента 2

Ответ включает в себя два (любых) из названных выше элементов ИЛИ В ответе указан пункт С и присутствует 2-й элемент- 1 балл.

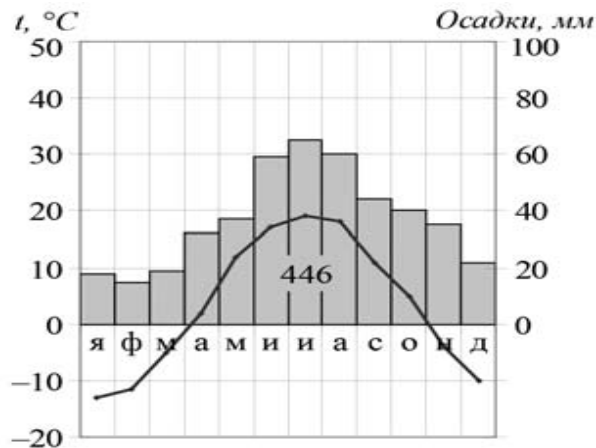
Все ответы, которые не соответствуют вышеуказанным критериям выставления оценок в 1 и 2 - 0 баллов.

Государственная итоговая аттестация 2018

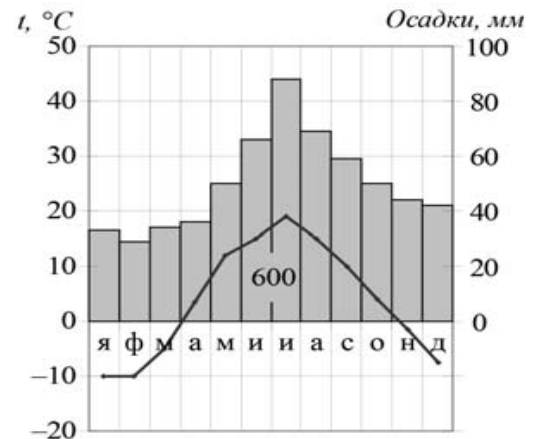
Задание 30. На рисунке показаны климатограммы, характеризующие климат пунктов А и Б, расположенных в Европе примерно на одинаковой широте и одинаковой высоте над уровнем моря. Определите, какой из этих пунктов расположен западнее. Для обоснования Вашего ответа приведите два довода.

Годовой ход температуры и атмосферных осадков

Пункт А



Пункт Б



Государственная итоговая аттестация 2018

Задание 30.

В ответе говорится, что

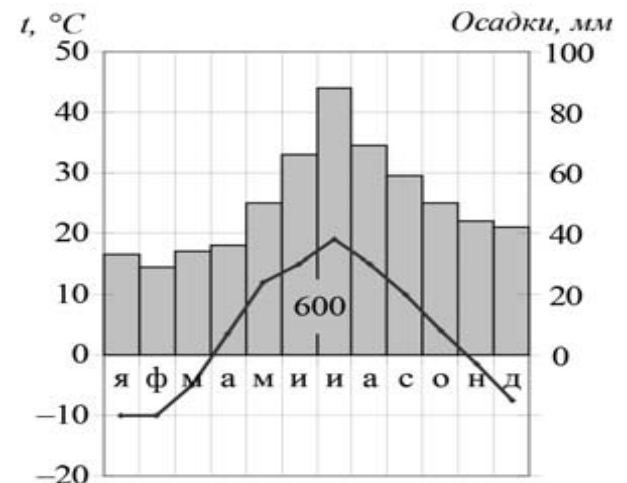
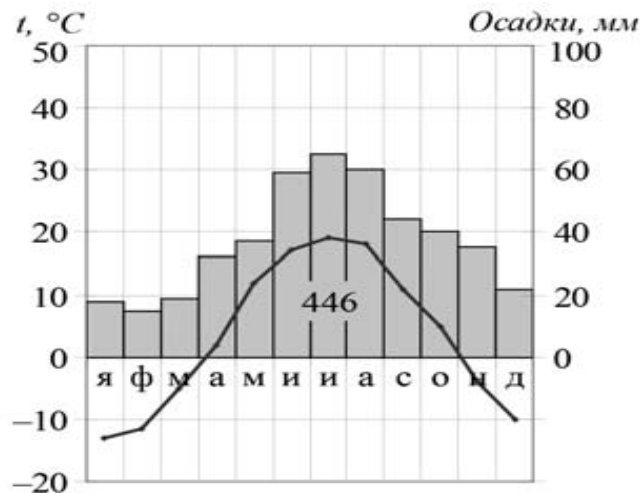
1) западнее расположен пункт Б.

В обосновании говорится, что:

2) в пункте Б выпадает больше атмосферных осадков;

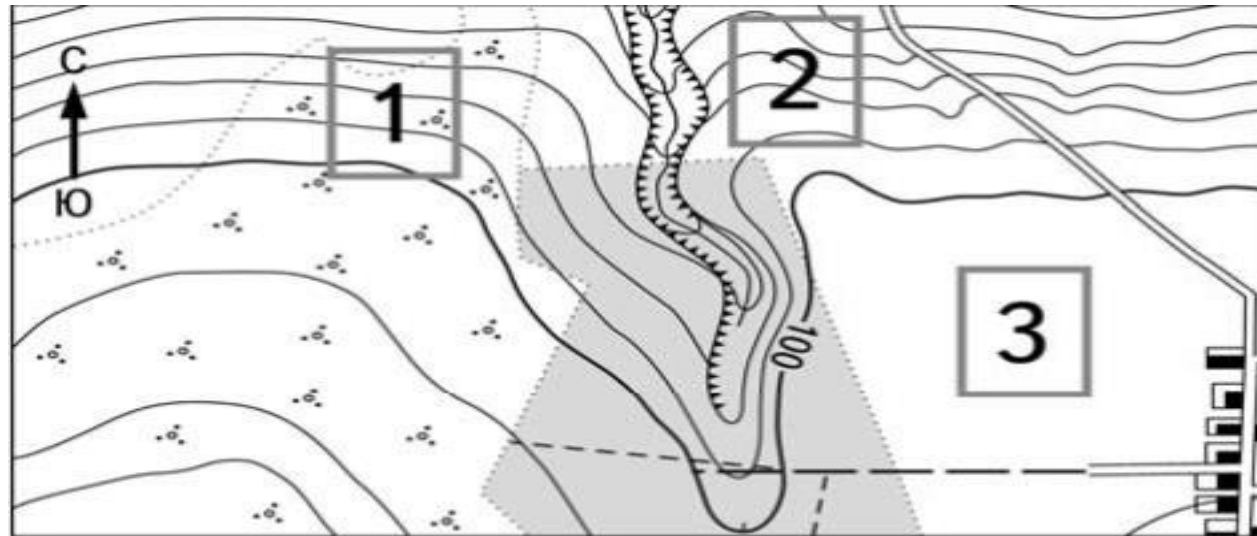
3) в пункте Б менее холодные зимы,

ИЛИ в пункте Б меньше годовая амплитуда среднемесячных температур воздуха



Государственная итоговая аттестация 2018

Задание 30. Определите, в пределах, какого из участков, обозначенных на фрагменте топографической карты цифрами 1, 2 и 3, существует наибольшая опасность развития водной эрозии почвенного слоя. Для обоснования Вашего ответа приведите два довода.



Масштаб 1:10 000

В 1 см 100 м



Горизонталы проведены через 5 метров

Государственная итоговая аттестация 2018

Задание 31.

Используя данные таблицы, приведенной ниже, **СРАВНИТЕ** долю сельского хозяйства в ВВП и долю сельского хозяйства в общем объеме экспорта Афганистана и Португалии. **Сделайте вывод** о том, в какой из этих стран сельское хозяйство играет бóльшую роль в экономике. Для обоснования своего ответа **запишите** необходимые **числовые данные** или **вычисления**.

Социально-экономические показатели развития
Афганистана и Португалии в 2007 г.

Страна	Численность населения, млн человек	Объем ВВП, млн долл.	Отраслевая структура ВВП, %			Общий объем экспорта, млн долл.	Объем сельского хозяйства в экспорте, млн долл.
			Сельское хозяйство	Промышленность	Сфера услуг		
Афганистан	32,7	21 500	38	24	38	500	200
Португалия	10,6	203 000	7	29	65	47 000	3800

Государственная итоговая аттестация 2018

Задание 31 .

В ответе, который оценивается в 2 балла, должны содержаться **ВСЕ три** элемента:

1 элемент – состоит из **двух частей**, соединённых союзом **«и»: значит**, сравниваем долю сельского хозяйства в ВВП у стран, при этом обязательно приводим **тезис и сравнение числовых значений** или производим вычисления;

2 элемент - состоит из **двух частей**, соединённых союзом **«и»: значит**, сравниваем долю сельского хозяйства в общем объеме экспорта у стран, при этом обязательно приводим **тезис и сравнение числовых значений** или производим вычисления;

3 элемент - вывод о роли сельского хозяйства в стране.

Государственная итоговая аттестация 2018

Задание 31.

Примеры ответов:

- 1. В Афганистане больше развито сельское хозяйство, т.к. это отсталая бедная страна.**
- 2. В Афганистане больше доля сельского хозяйства в ВВП– 38%, а в Португалии – 7%.**
- 3. В Афганистане доля сельского хозяйства в ВВП 38%, а в Португалии 7%, доля сельского хозяйства в экспорте выше в Афганистане там примерно 40%, а в Португалии примерно 8%.**
- 4. В Афганистане доля сельского хозяйства в ВВП 38, а в Португалии 7, доля сельского хозяйства в экспорте Афганистана 40, а в Португалии 8. Роль сельского хозяйства больше в Афганистане.**

Государственная итоговая аттестация 2018

Задание 31.

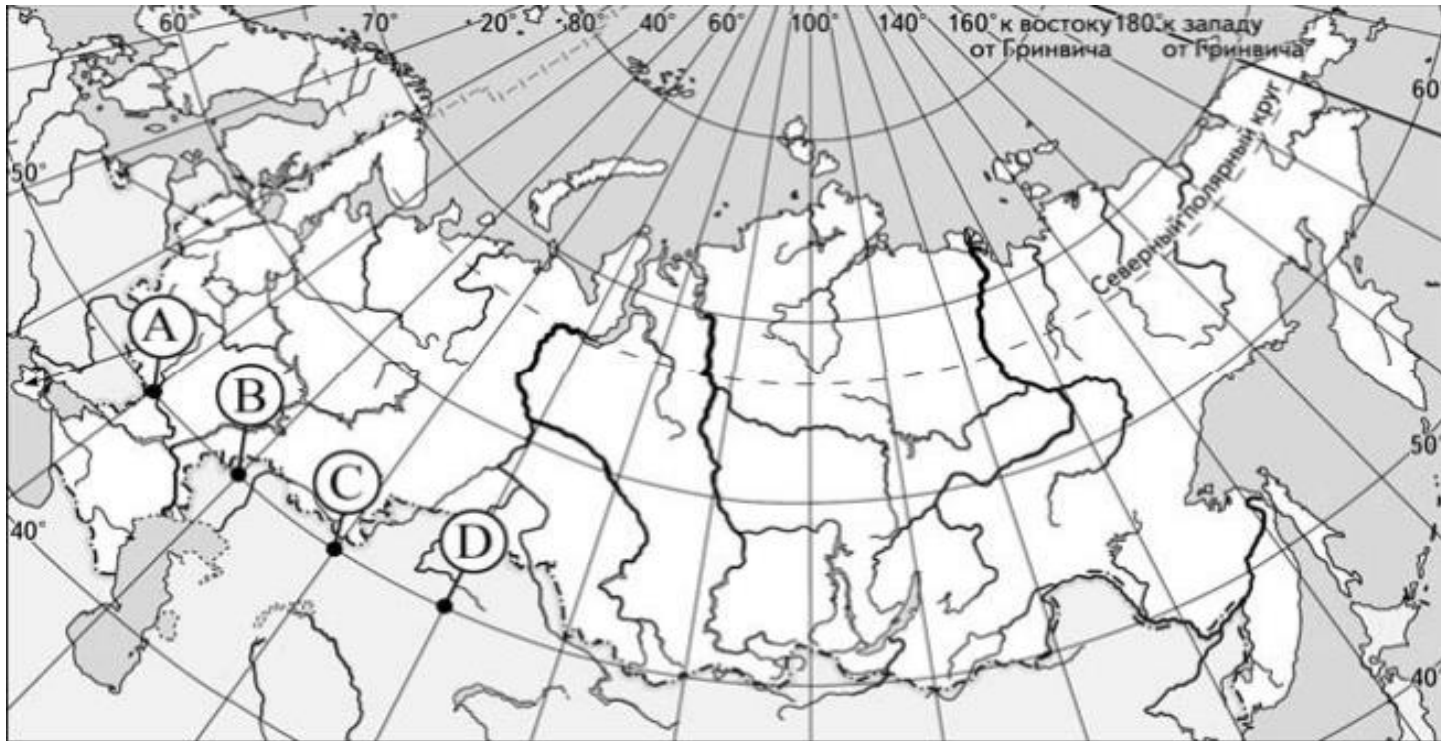
- 5. Афганистан более аграрная страна, чем Португалия (в Афганистане сельское хозяйство играет бóльшую роль), т.к. в структуре экспорта Афганистана доля сельского хозяйства выше, чем в Португалии (40% и 8% соответственно).**

- 6. В Афганистане роль сельского хозяйства в экономике больше, т.к. в структуре ВВП доля сельского хозяйства в Афганистане (38) больше чем в Португалии (7) и в структуре экспорта Афганистана доля сельского хозяйства тоже выше, чем в Португалии.**

- 7. В отраслевой структуре ВВП Португалии доля сельского хозяйства ниже – 7%, а в Афганистане 38%. Еще в экспорте Афганистана доля сельского хозяйства выше, чем в Португалии: 200 : 500 больше, чем 3800 : 47000» Значит в целом в хозяйстве Афганистана с.х. играет более важную роль.**

Государственная итоговая аттестация 2018

Задание 32. Определите, в каком из пунктов, обозначенных буквами на карте России, 1 июля Солнце будет находиться **ниже всего** над горизонтом в 7 часов утра по солнечному времени гринвичского меридиана. Запишите обоснование Вашего ответа.



Государственная итоговая аттестация 2018

Задание 32 .

В ответе говорится, что

1. ниже всего Солнце будет находиться над горизонтом в пункте А.

В обосновании:

2. говорится, что в этот момент на меридиане 75° в.д. полдень,

ИЛИ для определения полуденного меридиана
используется вычисление: $(12 - 7) \times 15^\circ$,

ИЛИ правильно вычисляется солнечное время для каждого
из

указанных в условии пунктов;

3) говорится, что пункт расположен дальше всего от
полуденного меридиана,

ИЛИ искомый пункт определяется путём сравнения времени
суток в указанных в условии пунктах.

Государственная итоговая аттестация 2018

Задание 32. Определите географическую долготу пункта, если известно, что в полночь по солнечному времени Гринвичского меридиана местное солнечное время в нём 19 часов 40 минут. Запишите решение задачи.

Решение:

1. Разница во времени с Гринвичским меридианом составляет 4 ч 20 мин., значит, разница в долготе составляет:
$$15^\circ \times 4 + 15^\circ : 3 = 65^\circ.$$
2. Время в пункте меньше времени на Гринвичском меридиане, значит, пункт расположен в Западном полушарии.

Ответ: 65° з.д.

Государственная итоговая аттестация 2018

Задание 32.

Определите, в какой из точек, географические координаты которых указаны в таблице, 15 марта солнце будет находиться выше всего над горизонтом в 16 часов по солнечному времени Гринвичского меридиана. Запишите обоснование Вашего ответа.

Точка	Географические координаты	
	Широта	Долгота
А	40° с.ш.	60° з.д.
Б	30° с.ш.	75° з.д.
В	30° с.ш.	60° з.д.

Государственная итоговая аттестация 2018

Задание 32.

Пример ответа

С5. 30° Высота солнца не зависит от долготы.

В - так как он южнее и восточнее всех трех остальных точек.

Государственная итоговая аттестация 2018

Задание 32.

Во-первых, 15 марта - день, близкий ко дню весеннего равноденствия (21 марта), когда солнце стоит в зените над экватором. Следовательно, чем ближе пункт находится к экватору, тем выше всего солнце будет находиться над горизонтом.

Во-вторых, выше всего солнце находится над горизонтом в полдень. Значит, чем ближе точка находится к меридиану, на котором 12 часов (полуденному), тем выше солнце будет находиться над горизонтом. Вычислим полуденный меридиан: $(16 - 12) \cdot 15 = 60^\circ$. Он находится в западном полушарии (так как ~~солнце~~^{Земля} движется с Востока на Запад, а время на Гринвиче (0°) больше 12 часов).

Из этого всего можно сделать вывод, что выше всего солнце 15 марта будет находиться в точке В.

Государственная итоговая аттестация 2018

Задание 33. Используя данные таблицы, определите показатель естественного прироста населения (в ‰) в 2007 г. для Воронежской области. При расчётах используйте показатель среднегодовой численности населения. Запишите решение задачи. Полученный результат округлите до десятых долей промилле.

Показатель	2006 г.	2007 г.	2008 г.
Численность постоянного населения на 1 января, человек	2 313 648	2 294 616	2 280 406
Среднегодовая численность населения, человек	2 304 132	2 287 511	2 275 218
Естественный прирост населения, человек, значение показателя за год	-22 549	-19 891	-17 955

Государственная итоговая аттестация 2018

Задание 33 .

1. Можно ли считать правильным решение задачи в приведенном ниже ответе на задание 33?

Показатель ЕП в вычисляем так: $-19891/2287511 \times 1000 = -8,7 \%$

2. Определите, во сколько баллов должен быть оценен приведенный ниже ответ на задание 33.

Чтобы определить естественный прирост населения в ‰ нужно значение показателя за 2007 г. разделить на среднегодовую численность населения в 2007 году: $-19\ 891 : 2\ 287\ 511 \times 1000 = -8,695$

Ответ: $-8,695$

3. Определите, во сколько баллов должен быть оценен приведенный ниже ответ на задание 33.

Показатель естественного прироста населения в 2007 г. составил :— $19\ 891 : 2\ 287\ 511 \times 1000 \approx -8,7\%$

Государственная итоговая аттестация 2018

Задание 34 .

На численность населения субъектов Российской Федерации заметное влияние оказывают как естественное движение населения, так и миграции. Проанализировав данные таблицы, определите величину миграционного прироста (убыли) населения Воронежской области в 2007 г. Запишите решение задачи.

Государственная итоговая аттестация 2018

Задание 34 .

4. Можно ли считать правильной последовательность шагов решения задачи в приведенном ниже ответе на задание 34?

Миграционный прирост равен разнице между изменением численности населения и естественным приростом:

$$2280406 - 2294616 - (-19891) = 5681$$

Ответ: 5681

5. Можно ли считать правильной последовательность шагов решения задачи в приведенном ниже ответе на задание 34?

За 2007 год численность населения сократилась

1) $2280406 - 2294616 = 14210$ – настолько меньше стало населения.

2) миграционный прирост: $19891 - 14210 = 5681$

Государственная итоговая аттестация 2018

Задание 34 .

6. Определите, во сколько баллов должен быть оценен приведенный ниже ответ на задание 34.

Чтобы определить миграционный прирост надо сначала определить как изменилась численность населения области в 2007 году, и из полученного числа вычесть значение естественного прироста в 2007 г. :

1) $2280406 - 2294616 = 14210$ – настолько меньше стало населения.

2) $14210 - (-19891) = 34101$

Ответ: миграционный прирост 34101 человек

7. Определите, во сколько баллов должен быть оценен приведенный ниже ответ на задание 34.

миграционный прирост 5681

8. Определите, во сколько баллов должен быть оценен приведенный ниже ответ на задание 34.

Известно, что за счет отрицательного естественного прироста в Воронежской области население сократилось на -19891 . А общая численность населения области в 2007 г. сократилась на 14210 человек.

Значит, миграционный прирост был положительный:

$-14210 - (-19891) = 5681$ миграционный прирост 5681

Государственная итоговая аттестация 2018

Задание 30. Используя таблицу, сравните ресурсообеспеченность стран пахотными землями. Расположите страны в порядке увеличения показателя ресурсообеспеченности.

		Площадь пашни, млн. га	Численность населения, млн. чел.
1	Канада	45,4	32,9
2	США	185,7	302,2
3	Китай	92,5	1318

Запишите в таблицу получившуюся последовательность цифр.

1. Канада
2. США
3. Китай

Государственная итоговая аттестация 2018

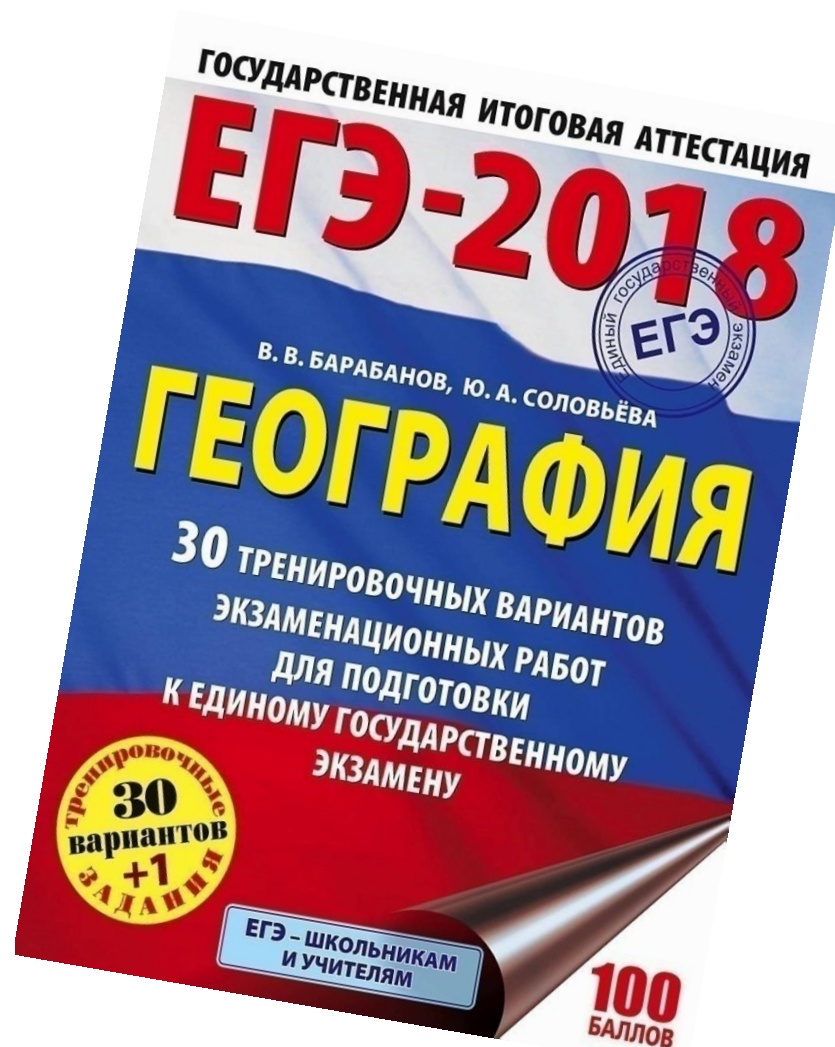
Задание 30. Используя таблицу, сравните ресурсообеспеченность стран пахотными землями. Расположите страны в порядке увеличения показателя ресурсообеспеченности.

		Площадь пашни, млн. га	Численность населения, млн. чел.
1	Канада	45,4	32,9
2	США	185,7	302,2
3	Китай	92,5	1318

Запишите

1. Канада
 2. США
 3. Китай
- 3,2,1

Государственная итоговая аттестация 2018



Государственная итоговая аттестация 2018

Индивидуальные консультации для педагогов по вопросам :

- Затруднения при выполнении тестовых заданий.
- Затруднения при выполнении заданий с развернутым ответом и их оцениванию.
- По написанию и оформлению ответов, имеющих статистический и картографический материал.
- По согласованию оценки ответа обучающегося.

(Вопросы могут быть в виде видеофрагмента, письменного формата, могут быть отправлены сканы фрагментов работ учеников без указания их авторов.)

Толстогузова Ангелина Геннадьевна - tolstoguzova-ag@mail.ru

Спасибо за внимание!