

**«КОМПЛЕКСНАЯ МЕТОДИКА
МОНИТОРИНГА ТРУДОУСТРОЙСТВА
ВЫПУСКНИКОВ ОБРАЗОВАТЕЛЬНЫХ
УЧРЕЖДЕНИЙ ПРОФЕССИОНАЛЬНОГО
ОБРАЗОВАНИЯ»**



Комплексная методика мониторинга трудоустройства выпускников образовательных учреждений профессионального образования

Содержание

1. Общие положения.....	3
2. Разработка концептуальной модели проведения мониторинга трудоустройства выпускников.....	6
3 Описание информационных потоков при проведении мониторинга трудоустройства выпускников	8
3.1. Взаимодействие Минобрнауки России с федеральными органами исполнительной власти, региональными органами исполнительной власти субъектов РФ, осуществляющими управление в сфере образования, и образовательными учреждениями профессионального образования	8
3.2. Информационные потоки внутри образовательного учреждения	12
3.3 Информационные потоки «образовательное учреждение – внешняя среда»	15
3.4 Социологические опросы работодателей	19
3.5 Социологические опросы выпускников образовательных учреждений – молодежи в возрасте не старше 30 лет.....	20
4. Формирование перечня индикаторов и показателей мониторинга трудоустройства выпускников учреждений профессионального образования всех уровней.....	21
5. Разработка перечня индикаторов эффективности процессов трудоустройства выпускников образовательных учреждениях профессионального образования для обеспечения потребности экономики.....	23
6. Разработка инструментария (анкет и форм наблюдения) для проведения мониторинга трудоустройства выпускников	27
6.1. Регулярные формы наблюдения за трудоустройством выпускников.....	27
6.2. Анкеты для проведения опросов	28
7. Совершенствование форм государственной статистической отчетности для адекватного отображения показателей результативности трудоустройства и закрепляемости выпускников на рабочем месте	31
8. Создание Федерального реестра выпускников образовательных учреждений очной формы обучения.....	35
9. Проведение независимой верификации данных о трудоустройстве выпускников с использованием данных Федеральной налоговой службы и Пенсионного фонда РФ.....	36
10. Разработка системы идентификации трудоустройства выпускников образовательных учреждений по полученной специальности/ направлению подготовки, предусматривающую корректировку ФГОС и профстандартов	39
Приложение 1-4	42

1. Общие положения

Основной продукцией системы профессионального образования является выпускник образовательного учреждения, на подготовку которого расходуются значительные финансовые средства. Так, в 2010 году средняя величина бюджетных расходов в расчете на одного студента приведенного контингента ВПО была равна 180 тыс. рублей. В 2011 году эта сумма составит уже 200 тыс. рублей. Эффективность бюджетных расходов на систему профессионального образования растет одновременно с ростом востребованности выпускников на рынке труда, то есть определяется как трудоустройством выпускников в целом, так и их работой по полученной специальности.

В соответствии с Федеральной целевой программой развития образования на 2011-2015 годы показатель трудоустройства выпускников в течение первого года после выпуска с учетом выпускников, призванных в ряды Вооруженных Сил РФ, должен составлять не менее 74 %. В настоящее время ни в одной форме отчетности (как органов государственной статистики, так и образовательных учреждений) нет показателя, отражающего трудоустройство выпускников по полученной специальности. Такой показатель, установленный в пределах 30-40%, раньше был обозначен в рамках Федеральной программы развития образования на 2006-2010 годы, но в 2008 году он был исключен.

Низкий уровень трудоустройства выпускников связан с дисбалансом спроса и предложения на рынке труда, с низким качеством подготовки специалистов, несоответствием компетенций выпускников требованиям работодателя, а также с различными социальными факторами.

В последние два года Президент РФ и Правительство РФ уделяют особое внимание вопросам трудоустройства и работе выпускников по полученной специальности. В соответствии с поручениями Президента РФ Пр-911 от 8 апреля 2011 года и Пр-1315 от 11 мая 2011 года, от органов управления образованием требуется введение показателя, характеризующего трудоустройство и работу по специальности выпускников учреждений профобразования, который должен отслеживаться по выпускникам образовательных учреждений высшего профессионального образования в течение не менее трех лет после окончания обучения, среднего и начального профессионального образования – не менее двух лет, а также формирование методики расчета и контроля выполнения этого показателя.

В связи с этим возрастает актуальность формирования оперативных, достоверных и полных показателей трудоустройства выпускников образовательных учреждений профессионального образования, в том числе по полученной специальности.

Цель создания Методики

Получение оперативных, достоверных и полных показателей трудоустройства выпускников образовательных учреждений профессионального образования, в том числе по полученной специальности, а также анализ этих показателей и формирование индикаторов, позволяющих оценить эффективность процесса трудоустройства и служить в дальнейшем основой для выявления и прогнозирования кадровых потребностей, формирования перечня востребованных специальностей и компетенций выпускников, корректировки образовательных программ.

Назначение Методики

Разрабатываемая Комплексная методика мониторинга трудоустройства выпускников образовательных учреждений профессионального образования (далее Методика) призвана реализовать четыре основные функции:

1. Осуществить сбор данных, которые в достаточной степени могли бы характеризовать трудоустройство выпускников образовательных учреждений профессионального образования, в том числе по полученной специальности с учетом требований к полноте и достоверности полученной информации.
2. Предоставить возможность анализа эффективности процесса трудоустройства выпускников посредством разработки и расчета индикаторов, оценивающих результативность, оперативность и ресурсоемкость процесса трудоустройства выпускников.
3. Служить основой для выявления и прогнозирования кадровых потребностей, формирования перечня востребованных специальностей и компетенций выпускников, корректировки образовательных программ в целях повышения качества подготовки выпускников.
4. Предоставить, на основе полученных оценок эффективности трудоустройства, возможность выработки проектов управленческих решений в предметной области.

Нормативная база

В настоящем разделе Методики приведен перечень нормативных и организационно-распорядительных документов, которые регламентируют вопросы, связанные с трудоустройством выпускников образовательных учреждений всех уровней

профессионального образования, а также с осуществлением мониторинга трудоустройства, имеющих по состоянию на конец 2011 г. статус «действующие документы»:

1) Закон РФ от 10.07.1992 N 3266-1 «Об образовании» (в ред. ФЗ от 13 января 1996 года N 12-ФЗ) (с изм. на 18 июля 2011 года);

2) Федеральный закон от 22.08.1996 N 125-ФЗ «О высшем и послевузовском профессиональном образовании» (с изм. на 06 октября 2011 года);

3) приказ Минобразования России / Минтруда России от 04.10.1999 № 462/175 «О мерах по эффективному функционированию системы содействия трудоустройству выпускников профессиональных образовательных учреждений и адаптации их к рынку труда»;

4) приказ Минобразования России от 12.05.1999 N 1283 «О создании Центра содействия занятости учащейся молодежи и трудоустройству выпускников учреждений профессионального образования»;

5) приказ Минобразования России / Минтруда России от 24.07.2000 N 2285/187 «О реализации Межведомственной программы содействия трудоустройству и адаптации к рынку труда выпускников учреждений профессионального образования» (с изм. на 15 марта 2002 года);

6) приказ Минобразования России от 16.10.2001 N 3366 «О программе "Содействие трудоустройству и адаптации к рынку труда выпускников учреждений профессионального образования"»;

7) приказ Минобрнауки России от 19.11.2004 N 114 «О создании Межведомственной комиссии по разработке плана мер, концепции и программы внедрения эффективной системы содействия трудоустройству выпускников вузов и временной занятости студентов»;

8) приказ Росстата от 08.09.2009 N 193 «Об утверждении статистического инструментария для организации федерального статистического наблюдения за трудоустройством и закрепляемостью выпускников учреждений профессионального образования»;

9) письмо Рособразования от 13.02.2009 N 267/12-17 «Об организации работы подведомственных учреждений среднего профессионального образования по содействию в трудоустройстве их выпускников»;

10) письмо Рособразования от 15.02.2010 N 17-55 «О представлении данных для мониторинга деятельности образовательных учреждений высшего профессионального образования»;

11) письмо Минобрнауки России от 01.04.2011 N 12-538 «О системе информирования абитуриентов о трудоустройстве».

2. Разработка концептуальной модели проведения мониторинга трудоустройства выпускников

Комплексная методика мониторинга трудоустройства выпускников образовательных учреждений всех уровней профессионального образования формализована в виде модели, которая описывает деятельность основных участников процесса мониторинга трудоустройства выпускников, а также способы взаимодействия между ними. Агрегированный вид модели проведения мониторинга трудоустройства выпускников представлен на рисунке 1.

Данная модель предусматривает наличие следующих участников:

- 1) Основные респонденты:
 - образовательные учреждения системы профессионального образования всех уровней (ОУ ВПО, ОУ СПО, ОУ НПО);
 - предприятия-работодатели, включая объединения работодателей и отраслевые ассоциации (в рамках основных видов экономической деятельности);
 - молодежь (выпускники образовательных учреждений в возрасте до 30 лет);
 - федеральные органы исполнительной власти, имеющие подведомственные образовательные учреждения;
 - региональные органы исполнительной власти, осуществляющие управление в сфере образования.
- 2) Федеральные органы исполнительной власти, являющиеся независимыми источниками информации:
 - Федеральная служба государственной статистики (Росстат);
 - Федеральная служба по труду и занятости (Роструд);
 - Пенсионный фонд РФ;
 - Федеральная налоговая служба;
- 3) Министерство образования и науки Российской Федерации.
- 4) Организации, осуществляющие сбор и обработку данных (КЦСТ, ЦИТИС, ПетрГУ).

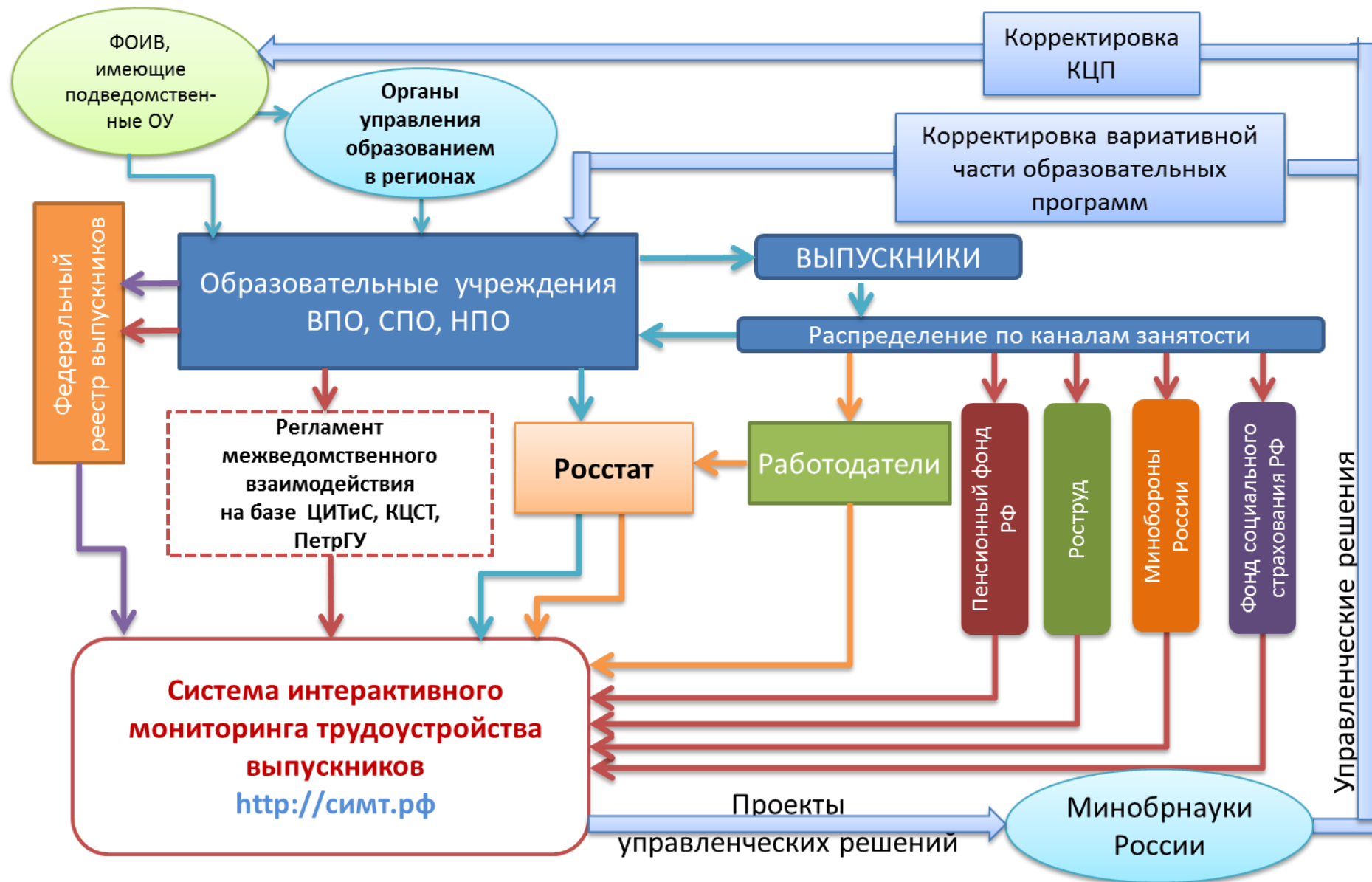


Рисунок 1 – Концептуальная модель проведения мониторинга трудоустройства выпускников

3 Описание информационных потоков при проведении мониторинга трудоустройства выпускников

3.1. Взаимодействие Минобрнауки России с федеральными органами исполнительной власти, региональными органами исполнительной власти субъектов РФ, осуществляющими управление в сфере образования, и образовательными учреждениями профессионального образования

На рисунке 2 приведены взаимосвязи между основными участниками в процессе взаимодействия по мониторингу трудоустройства выпускников:

- Министерство образования и науки РФ, в ведении которого находится большинство государственных учреждений профессионального образования;
- ФОИВ, имеющие подведомственные учреждения профессионального образования;
- Министерство экономического развития РФ, как ФОИВ, осуществляющий функции по выработке государственной политики и нормативно-правовому регулированию в сфере анализа и прогнозирования социально-экономического развития, государственной статистической деятельности и др.;
- Министерство здравоохранения и социального развития РФ, в ведении которого находится Федеральная служба по труду и занятости;
- Министерство обороны РФ, являющееся ФОИВ, ответственным за один из каналов занятости выпускников (призыв в ряды Вооруженных Сил РФ);
- Пенсионный фонд РФ, ведущий реестр застрахованных лиц (работников);
- Федеральная налоговая служба, ведущая реестр налогоплательщиков РФ.



Рисунок 2 – Модель организации межведомственного взаимодействия по мониторингу трудоустройства выпускников образовательных учреждений профессионального образования всех уровней

Можно выделить две основные цели взаимодействия участников процесса в сфере мониторинга трудоустройства выпускников:

1. Обмен опытом (опыт проведения мониторинга трудоустройства выпускников учреждений профессионального образования).
2. Обмен информацией (данные о трудоустройстве выпускников учреждений профессионального образования).

В соответствии с этими целями, в свою очередь, можно выделить две группы способов взаимодействия между основными участниками, участвующими в процессе мониторинга трудоустройства выпускников образовательных учреждений профессионального образования:

- 1) Первая группа – способы взаимодействия с целью обмена опытом проведения мониторинга (включает проведение конференций, семинаров и круглых столов как с участием всех факторов, так и их обособленных групп).
- 2) Вторая группа – способы взаимодействия с целью обмена, сбора и распространения информации о трудоустройстве. Данная группа включает следующие методы:
 - сбор статистических форм (унифицированного формата);
 - обмен агрегированной информацией (например, интегральными показателями

трудоустройства по данным разных ведомств);

- обмен или сбор уникальных данных разных ведомств в формате баз данных;
- размещение информации на официальных сайтах ведомств и сайтах образовательных учреждений.

Сбор и обмен данными предполагается осуществлять с помощью электронной почты и специально разработанной для этих целей электронной подсистемы сбора данных, доступной всем участникам процесса взаимодействия в сети Интернет.

Ниже кратко описаны основные функции основных участников процесса мониторинга трудоустройства выпускников:

1. ФОИВ, имеющие подведомственные образовательные учреждения, обеспечивают регистрацию всех подведомственных учреждений профессионального образования и их филиалов в базе данных на сайте Координационного центра содействия трудоустройству выпускников образовательных учреждений профессионального образования при МГТУ им. Н.Э. Баумана (далее – КЦСТ) и контролируют своевременность заполнения форм.
2. Подведомственные образовательные учреждения заполняют формы на сайте КЦСТ в указанные для каждой формы сроки. Ответственность за своевременность и достоверность представляемой информации несут руководители учреждений профессионального образования.
3. Федеральная служба государственной статистики предоставляет по формам отчетности Росстата «ВПО-1», «СПО-1», «Профтех», «1-кадры», «1-Т (условия труда)», «2-Т (миграция)» следующие показатели:
 - Отношение количества обучавшихся в рамках целевой контрактной подготовки к числу выпускников из образовательных учреждений системы профессионального образования (ВПО, СПО).
 - Отношение общей численности получивших направления на работу к выпуску из образовательных учреждений системы профессионального образования (ВПО, СПО, НПО).
 - Отношение количества получивших направления на работу по специальности к выпуску из образовательных учреждений системы профессионального образования (ВПО, СПО, НПО).
 - Отношение общего количества выпускников не получивших направлений на работу к выпуску из образовательных учреждений системы профессионального образования (ВПО, СПО, НПО).
 - Отношение общей численности выпускников, которым предоставлено право

самостоятельно трудоустроится, к выпуску из образовательных учреждений системы профессионального образования (ВПО, СПО, НПО).

- Отношение численности выпускников, продолжающих обучение на следующем уровне, к выпуску из образовательных учреждений системы профессионального образования (ВПО, СПО, НПО).
- Отношение численности выпускников, призванных в ряды Вооруженных Сил РФ, к выпуску из образовательных учреждений системы профессионального образования (ВПО, СПО, НПО).
- Численность выпускников из образовательных учреждений системы профессионального образования (ВПО, СПО, НПО), которые были приняты на работу в отчетном году.
- Численность выпускников из образовательных учреждений системы профессионального образования (ВПО, СПО, НПО), которые были уволены в отчетном году.
- Среднесписочная численность работников в экономике.
- Средняя заработная плата.
- Численность иностранных мигрантов (внешняя миграция).
- Численность межрегиональных мигрантов (внутренняя миграция).
- Дополнительный спрос на работников (дополнительная потребность).

4. Министерство обороны РФ предоставляет данные о численности выпускников, призванных в ряды Вооруженных Сил РФ.

5. Министерство здравоохранения и социального развития РФ через Федеральную службу труда и занятости населения предоставляет следующую информацию о трудоустройстве выпускников:

- Численность выпускников, официально зарегистрированных в службе занятости.
- Численность безработных (по методологии МОТ).

Для контроля качества организации и проведения процесса сбора данных представляется целесообразным «опуститься» на региональный уровень. Все параметры качества организации и проведения сбора данных будут иметь признак субъекта РФ и рассчитываться на трех уровнях:

- Федеральные органы исполнительной власти;
- органы исполнительной власти в субъектах РФ, осуществляющие контроль в сфере образования;

– образовательные учреждения.

Для объективной и разносторонней оценки процесса предлагается ввести три расчетных параметра: параметр результативности, параметр оперативности и параметр ресурсоемкости. Параметр результативности будет рассчитываться на основе отношения объема предоставленных сведений к общему объему затребованных данных (в случае, например, статистических форм – число заполненных ячеек к общему числу ячеек формы). Параметр оперативности будет рассчитываться исходя из отклонения фактических сроков предоставления информации ответственными лицами от установленных сроков предоставления информации. Наконец, параметр ресурсоемкости будет рассчитываться на основе данных об установленной частоте сбора и объема тех или иных данных о трудоустройстве выпускников.

Использование информационных ресурсов Пенсионного фонда РФ и Федеральной налоговой службы позволит учесть опыт стран с развитой рыночной экономикой по использованию информационной базы аналогичных структур для анализа процессов трудоустройства. Одновременное использование данных Росстата и Роструда позволит выполнить требование о диверсификации источников, что повышает точность получаемых данных и, соответственно, выводов по результатам их анализа. Включение в состав участников всех ФОИВ, имеющих в ведении учреждения профессионального образования, позволит обеспечить контроль и мотивировать все учреждения профессионального образования на участие в мониторинге трудоустройства выпускников и своевременное предоставление качественной информации.

3.2. Информационные потоки внутри образовательного учреждения

В настоящее время в учреждениях профессионального образования Министерства образования и науки РФ, создается отраслевая система содействия трудоустройству выпускников, основу которой составляют центры содействия трудоустройству выпускников или аналогичные им подразделения в структуре образовательного учреждения. Головной организацией является КЦСТ – Координационный центр содействия трудоустройству выпускников образовательных учреждений профессионального образования при МГТУ им. Н.Э. Баумана.

Центры содействия трудоустройству выпускников образовательных учреждений призваны расширить для выпускников учреждений профессионального образования имеющиеся возможности для поиска работы, для работодателей – возможности подбора кадров, в наибольшей степени удовлетворяющих их требованиям, для образовательных учреждений – приблизить подготовку специалистов к требованиям рынка труда. Одним из

элементов работы этих подразделений в ходе выбранных направлений является мониторинг трудоустройства выпускников, включающий в себя сбор и накопление статистической информации об их трудоустройстве.

В качестве примера рассмотрим, как формируется такая информация в образовательных учреждениях высшего профессионального образования. Схема внутривузовских информационных потоков мониторинга трудоустройства выпускников представлена на рисунке 3.

Работа *Отделов по трудоустройству* должна основываться на индивидуальном подходе к каждому из *Студентов последнего года обучения* по его трудоустройству после окончания вуза. Организационно-методическое обеспечение содействия в трудоустройстве соискателей включают в себя следующие этапы работы:

- Привлечение соискателей и формирование банка данных из их числа (путем заполнения анкет, составления резюме, обновление электронной базы...).
- Ознакомление выпускника с базой вакансий *территориальных органов по труду и занятости* и предлагаемых *Работодателями* стажировок.
- Организация различного вида мероприятий, направленных на содействие в трудоустройстве выпускника (ярмарки вакансий, дни карьеры молодых специалистов, презентационные мероприятия того или иного работодателя, проведение круглых столов с работодателями ...).
- Организация *Комиссий по трудоустройству* с целью получения информации о месте работы трудоустроенных выпускников и ознакомление нетрудоустроенных выпускников с базой вакансий (в соответствии с полученной ими специальностью).
- Привлечение на комиссию по трудоустройству *Работодателей* для более детального «знакомства» с тем или иным предприятием, спецификой работы в той или иной должности, требованиями, предъявляемыми работодателем к тому или иному специалисту.

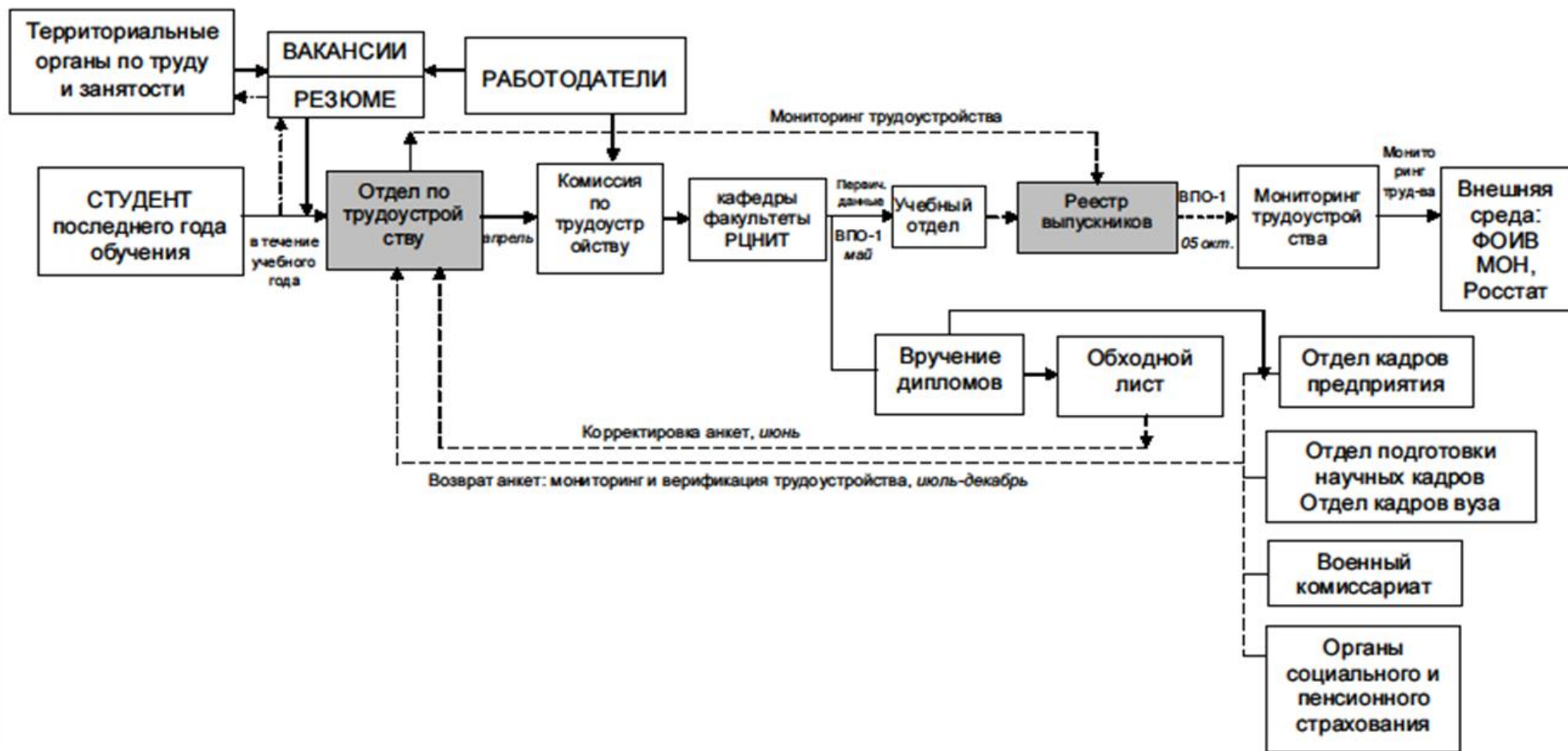


Рисунок 3 – Схема внутривузовских информационных потоков мониторинга трудоустройства выпускников

Для дальнейшего мониторинга трудоустройства данные *Комиссий по трудоустройству* анализируются и передаются на *Кафедры, факультеты, РЦНИТ*, а затем в *Учебный отдел*.

После *Вручения дипломов* каждый из выпускников получает обходной лист. Для получения отметки в обходном листе о состоянии трудоустройства выпускнику необходимо:

- 1) для трудоустроенных – предоставить справку с места работы на бланке предприятия или заполненную справку о состоянии трудоустройства.
- 2) для нетрудоустроенных – заполняется «Анкета о намерениях по трудоустройству выпускника».

При получении отметки *Отдела по трудоустройству* предполагается, что каждому выпускнику должны выдаваться уведомления о трудоустройстве на работу. Данные уведомления должны возвращаться в *Отдел по трудоустройству* для дальнейшего мониторинга трудоустройства выпускников (форма уведомления о трудоустройстве на работу приведена в Приложении 1).

В *Отдел по трудоустройству* поступают следующие данные по выпускникам:

- информация о трудоустроенных выпускниках – из отдела кадров предприятий;
- информация о выпускниках, продолживших обучение (аспирантура, магистратура, ординатура, интернатура) – из отдела подготовки научных кадров ;
- информация о призванных в ряды Вооруженных Сил РФ – из военных комиссариатов;
- информация о выпускницах, находящихся в декретном отпуске или в отпуске по уходу за ребенком, – из территориальных фондов социального страхования.

Эта информация накапливается путем возврата вышеперечисленными органами в адрес образовательного учреждения уведомлений о трудоустройстве выпускника и является одной из составляющих *Федерального реестра выпускников* (раздел 8 настоящей Методики).

Так осуществляется мониторинг трудоустройства выпускников внутри образовательных учреждениях высшего профессионального образования.

3.3 Информационные потоки «образовательное учреждение – внешняя среда»

Рассмотрим схему информационных потоков «образовательное учреждение – внешняя среда» мониторинга трудоустройства выпускников на примере образовательного учреждения высшего профессионального образования, представленную на рисунке 4.

Для принятия управленческих решений о планировании подготовки кадров *Министерству образования и науки РФ* необходимо получать достоверные данные мониторинга трудоустройства выпускников из нескольких информационных потоков:

1. Информационный поток из *Федеральной службы по труду и занятости*.
2. Получение данных из *органов исполнительной власти субъектов РФ в сфере образования*.
3. Верификация трудоустройства выпускников в органах *Федеральной налоговой службы*.
4. Получение общей информации о мониторинге трудоустройства выпускников из *КЦСТ, Росстата, федеральных органов исполнительной власти, имеющих подведомственные вузы*.

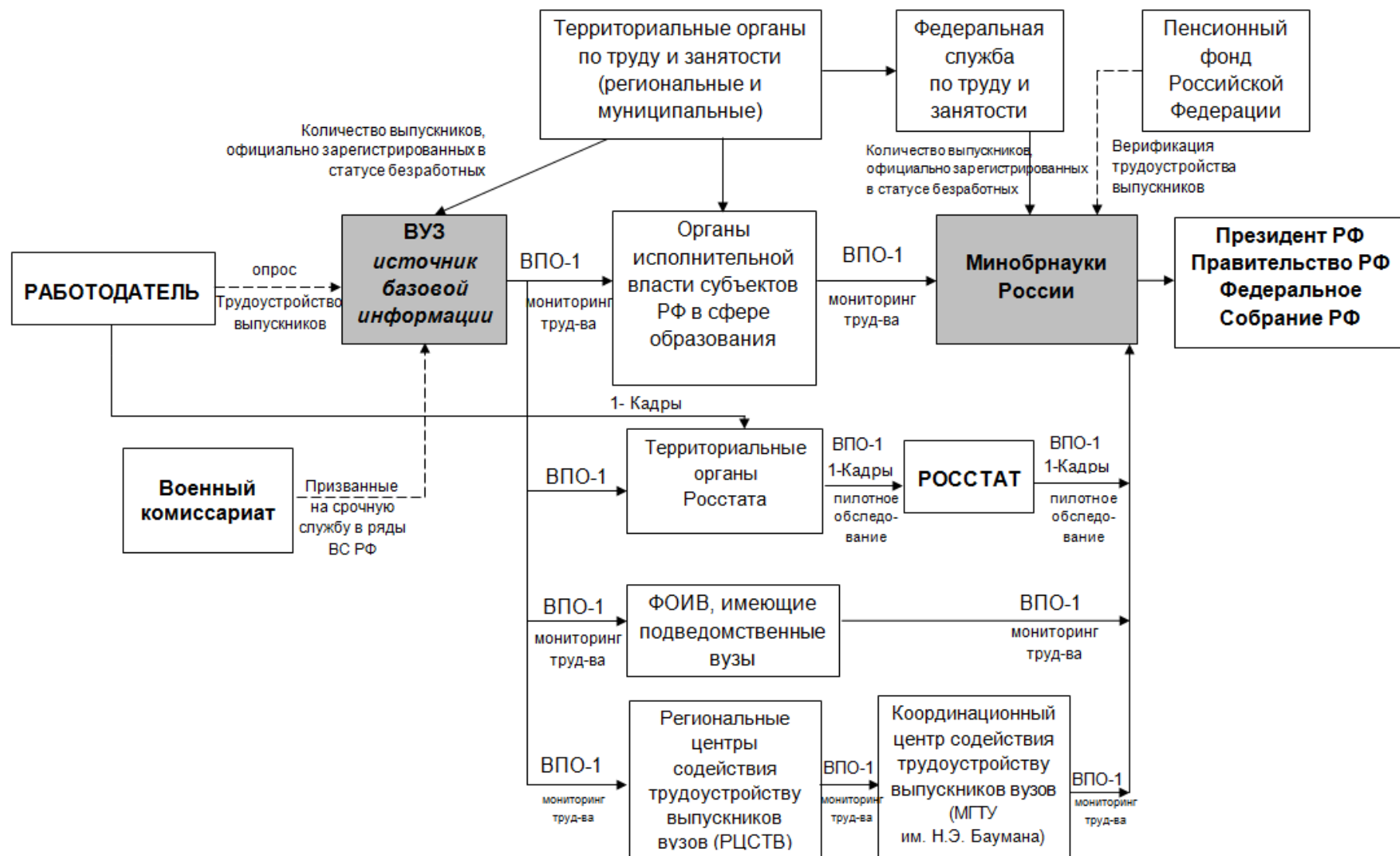


Рисунок 4 – Схема информационных потоков «образовательное учреждение – внешняя среда» (на примере системы ВПО)

Рассмотрим каждый информационный поток отдельно:

1. Все *Территориальные (муниципальные) органы по труду и занятости* передают информацию о количестве выпускников, стоящих в центрах занятости населения в качестве безработных, количестве выпускников, принявших участие в стажировках впоследствии трудоустроенных, количестве выпускников, принявших участие в мероприятиях по содействию развитию малого предпринимательства и самозанятости. Далее вся информация по региону анализируется, систематизируется и обобщается в *Региональных территориальных органах по труду и занятости*.

2. *Органы исполнительной власти субъектов РФ в сфере образования* непосредственно из учебных учреждений ежемесячно получают и отслеживают информацию о фактическом и прогнозируемом распределении выпускников по укрупненным группам специальностей (количество выпускников, продолжающих обучение, призванных в ряды Вооруженных Сил РФ, трудоустроенных и не трудоустроенных).

3. Из образовательного учреждения информация в форме отчета о распределении выпускников по каналам занятости (ВПО-1) передается в *Территориальные органы Росстата*:

3.1. Полученные данные из *вуза* и от *Работодателя* (отчет 1-Кадры), систематизируются и передаются непосредственно в *Росстат*.

3.2. Взаимодействие *вуза* и *Региональных центров содействия трудоустройству выпускников вузов* весьма тесное. Данные мониторинга трудоустройства передаются в *РЦСТВ* непосредственно вузами. Основными задачами *РЦСТВ* являются:

- снижение доли молодежи в общей численности безработных
- повышение конкурентоспособности молодых людей на рынке труда
- расширение возможностей трудоустройства студентов и выпускников вузов.

Взаимодействие отделов по трудоустройству вузов, *РЦСТВ* и *КЦСТ* строится в соответствии с Концепцией формирования и функционирования системы содействия трудоустройству выпускников учреждений профессионального образования, утвержденной Минобрнауки России 30 октября 2009 года. Все отделы по трудоустройству учреждений профессионального образования, *РЦСТВ* ежемесячно предоставляют отчет в *Координационный центр содействия трудоустройству выпускников вузов* о фактическом и прогнозируемом распределении выпускников очной формы обучения по каналам занятости:

- трудоустроенные/нетрудоустроенные;

- призванные в ряды Вооруженных Сил РФ;
- продолжающие обучение (магистратура, аспирантура, интернатура, ординатура).

Всем учреждениям профессионального образования РФ (независимо от форм собственности и ведомственной принадлежности) Министерством образования и науки Российской Федерации предлагается использовать автоматизированную информационную систему содействия трудоустройству выпускников учреждений профессионального образования (АИСТ). АИСТ обеспечивает деятельность системы содействия трудоустройству выпускников учреждений профессионального образования Российской Федерации и позволяет оперативно актуализировать информацию по субъектам РФ о вакансиях по должностям и по направлениям подготовки в разрезе конкретных предприятий и организаций.

Подробнее рассмотрим вуз, как источник базовой информации. В каждом вузе, как уже отмечалось, должны действовать центр/отдел/др. структурное подразделение по трудоустройству студентов и выпускников. Для эффективной работы специалистов этого подразделения и для предоставления отчетов в *Органы исполнительной власти субъектов РФ в сфере образования* вузам необходимо получать из внешней среды такие данные как:

1. ФИО выпускников, призванных в ряды Вооруженных Сил РФ. Такую информацию 2 раза в год должны предоставлять *Военные комиссариаты*.

2. количество безработных из числа выпускников вуза, которое ежемесячно должны сообщать *Территориальные (муниципальные) органы по труду и занятости*. Здесь стоит отметить, что получение достоверных данных напрямую зависит от четкости полученной информации. Необходимо также учесть тот факт, что закон о защите персональных данных обезличивает информацию о выпускнике, тем самым затрудняя работу отделов по трудоустройству и снижая достоверность получаемой информации.

3. Информацию, получаемую от *работодателей*, которая является основой для определения потребностей экономики в специалистах с различными уровнями подготовки.

Таковы функционал, обязанности, а также способы взаимодействия государственных образовательных учреждений системы высшего профессионального образования с «внешней средой» в ходе проведения мониторинга трудоустройства выпускников.

3.3 Социологические опросы работодателей

Методика мониторинга трудоустройства выпускников подразумевает предоставление работодателями в ходе проводимых опросов достоверных данных о

численности работающих, молодых кадрах, информации о предполагаемых вакансиях, требуемых компетенциях и другие сведений, необходимых для анализа трудоустройства выпускников. Полученная информация направлена на выявление и прогнозирование кадровых потребностей, формирование перечня востребованных компетенций молодых специалистов и на оценку профессиональной подготовки выпускников образовательных учреждений.

При проведении социологических исследований важную роль играют отраслевые ассоциации (объединения) работодателей. К общероссийским общественным ассоциациям работодателей малого и среднего предпринимательства относятся «Опора России» и «Деловая Россия». Интересы работодателей крупных предприятий представляет объединение «Российский союз промышленников и предпринимателей». Основная цель деятельности этих организаций – содействие консолидации предпринимателей и иных граждан для участия в формировании благоприятных политических, экономических, правовых и иных условий развития предпринимательской деятельности в Российской Федерации, обеспечивающих эффективное развитие экономики. Отраслевым ассоциациям (объединениям) работодателей необходимо оказывать содействие в проведении опросов работодателей.

Опросы работодателей должны осуществлять не менее одного раза в год.

Выборка обследования должна охватывать не менее 100 предприятий различных уровней бизнеса и различных видов экономической деятельности в каждом субъекте РФ.

3.4 Социологические опросы выпускников образовательных учреждений – молодежи в возрасте не старше 30 лет

Предполагается проведение исследований в форме анкетных опросов, позволяющих оценить, работают ли выпускники по полученной специальности, степень удовлетворенности молодежи их местом работы, определить факторы низкого трудоустройства, а также то, какие предпочтения и ожидания складываются у молодежи в отношении их трудоустройства и карьерного роста.

Опросы выпускников должны осуществлять не менее одного раза в год.

Выборка обследования должна охватывать выпускников государственных и негосударственных образовательных учреждений профессионального образования, обучавшихся как за счет бюджетных средств, так и с полным возмещением затрат, различных специальностей и направлений подготовки трех уровней профессионального образования.

4. Формирование перечня индикаторов и показателей мониторинга трудоустройства выпускников учреждений профессионального образования всех уровней

В целях проведения мониторинга, корректно и всесторонне отражающего процессы трудоустройства выпускников системы профессионального образования и выявляющего основные тенденции поведения молодых специалистов, происходящие на стыке рынка образовательных услуг и рынка труда, был сформирован перечень индикаторов и показателей. Они характеризуют как непосредственно предметную область исследования, так и профессиональные и личностные качества выпускников, которые играют немаловажную роль при трудоустройстве. Перечень индикаторов и показателей представлен в таблице 1.

Таблица 1 – Перечень индикаторов и показателей мониторинга трудоустройства выпускников учреждений профессионального образования

№ п/п	Наименование индикатора и показателя
1	Отношение численности трудоустроенных выпускников к фактическому выпуску
2	Отношение численности призванных в ряды Вооруженных Сил РФ выпускников к фактическому выпуску
3	Отношение численности продолживших обучение на следующем уровне выпускников к фактическому выпуску
4	Отношение численности не трудоустроившихся выпускников к фактическому выпуску
5	Отношение численности вышедших в отпуск по уходу за ребенком выпускников к фактическому выпуску
6	Общее количество выпускников, обратившихся в службы занятости.
7	Количество выпускников получивших статус безработных, из числа обратившихся в службы занятости.
8	Количество трудоустроенных на постоянную работу, из числа обратившихся в службы занятости.
9	Количество получивших направление на профессиональное обучение, из числа обратившихся в службы занятости.
10	Количество временно трудоустроенных на общественных работах, из обратившихся в службы занятости.
11	Количество направленных на стажировки, из числа обратившихся в службы занятости.
12	Количество занятых по иным каналам, из числа обратившихся в службы занятости.
13	Отношение количества обучавшихся в рамках целевой контрактной подготовки к числу выпускников из образовательных учреждений системы профессионального образования (ВПО, СПО)
14	Отношение общей численности получивших направления на работу к выпуску из образовательных учреждений системы профессионального образования (ВПО, СПО, НПО)
15	Отношение количества получивших направления на работу по специальности к выпуску из образовательных учреждений системы профессионального образования (ВПО, СПО, НПО)
16	Отношение общего количества выпускников не получивших направлений на работу к выпуску из образовательных учреждений системы профессионального образования (ВПО, СПО, НПО)
17	Отношение общей численности выпускников, которым предоставлено право самостоятельно трудоустроится, к выпуску из образовательных учреждений системы профессионального образования (ВПО, СПО, НПО)

Продолжение табл. 1

18	Отношение численности выпускников, продолжающих обучение на следующем уровне, к выпуску из образовательных учреждений системы профессионального образования (ВПО, СПО, НПО)
19	Отношение численности выпускников, призванных в ряды Вооруженных Сил, к выпуску из образовательных учреждений системы профессионального образования (ВПО, СПО, НПО)
20	Численность выпускников из образовательных учреждений системы профессионального образования (ВПО, СПО, НПО), которые были приняты на работу в отчетном году.
21	Численность выпускников из образовательных учреждений системы профессионального образования (ВПО, СПО, НПО), которые были уволены в отчетном году.
22	Среднесписочная численность работников в экономике
23	Численность безработных (официально зарегистрированные)
24	Численность безработных (по методике МОТ)
25	Средняя заработная плата
26	Численность иностранных мигрантов (внешняя миграция)
27	Численность межрегиональных мигрантов (внутренняя миграция)
28	Дополнительный спрос на работников (дополнительная потребность)
29	Качество трудоустройства выпускников = Процент трудоустройства по спец. * Относительная закрепляемость выпускников * Относительная заработная плата
30	Модифицированный коэффициент напряженности на рынке труда = Дополнительное предложение на работников / Дополнительный спрос на работников
31	Частота проведения собственных исследований по мониторингу трудоустройства выпускников.
32	Количество ежегодно проводимых ФОИВ-ом специализированных курсов/программ в стенах подведомственных образовательных учреждений, направленных на получение определенных навыков (например, управленческих).
33	Численность студентов, прослушавших выше обозначенные специализированные курсы.
34	Количество ежегодно проводимых ФОИВ-ом специализированных курсов/программ в стенах подведомственных образовательных учреждений, направленных на получение навыков "выживания" молодого специалиста на рынке труда.
35	Численность студентов, прослушавших выше обозначенные специализированные курсы.
36	Количество выданных за год направлений на прохождение стажировок для учащихся подведомственных образовательных учреждений.
37	Количество выданных за год направлений на прохождение стажировок для выпускников подведомственных образовательных учреждений.
38	Доля студентов в общем контингенте, имеющих постоянную или временную работу по специальности во время обучения (по уровням профессионального образования).
39	Доля студентов в общем контингенте, прошедших стажировку на предприятии во время обучения (по уровням профессионального образования).
40	Доля студентов из общего выпуска, трудоустроенных по полученной специальности в стенах ФОИВ или же другие подведомственные учреждения.
41	рабочий стаж на момент окончания образовательного учреждения
42	рабочий стаж на месте первой работы
43	прохождение дополнительной подготовки на рабочем месте
44	рабочий стаж при трудоустройстве на текущую работу (на настоящий момент)
45	качество профессиональной подготовки востребованных специалистов в учебных заведениях в настоящее время
46	Желание продолжить обучение (по программам профессионального образования) в будущем.
47	Личные приоритеты при выборе специальности при поступлении в учреждение профессионального образования.
48	Готовность переехать в другой регион ради лучшей работы.
49	Личные приоритеты при принятии решения о переезде в другой регион ради трудоустройства.
50	Готовность получать новое образование ради трудоустройства.
51	Личные приоритеты среди привилегий, предоставляемых по месту работы

Информация, сформированная на основе представленного перечня индикаторов и показателей, позволяет не просто оценить фактическое состояние трудоустройства выпускников, но и определить востребованные компетенции выпускников, которые являются важными и/или необходимыми для работодателей при принятии решения о найме на работу. Показатели, характеризующие компетенции выпускников, включают профессиональные, социальные и личностные характеристики выпускников.

5. Разработка перечня индикаторов эффективности процессов трудоустройства выпускников образовательных учреждениях профессионального образования для обеспечения потребности экономики.

Системный подход предполагает изучение эффективности любого процесса с позиции трех показателей: результативности, оперативности и ресурсоемкости. В экономической науке он известен как триада «цена – качество – сроки».

Трудоустройство является результатом процесса перехода выпускников из системы профессионального образования на рынок труда. Факторами, определяющими результативность и эффективность данного процесса, являются:

- время (длительность процесса трудоустройства) – для выпускника важно, чтобы он трудоустроился на работу, предположим, не через 10 лет, а в разумные сроки, что и призваны констатировать показатели оперативности;
- ресурсоемкость процесса трудоустройства (цена трудоустройства) – затраты агентов, которые их несут, пока выпускник не трудоустроился.

С точки зрения объекта процесса трудоустройства – выпускника, в качестве затрат могут фигурировать расходы на его материальное содержание до момента трудоустройства, а также моральные переживания, измерение и оценка которых количественными параметрами крайне затруднительна. С позиции государства затратами можно считать бюджетные средства, потраченные на получение индивидом «ненужной» профессии, в случае трудоустройства выпускника не по полученной специальности при условии ее востребованности.

С целью определения востребованных на рынке труда специальностей (профессий) и требуемых компетенций работников сформированы 13 количественных индикаторов эффективности трудоустройства выпускников, позволяющих полно оценить эффективность трудоустройства с учетом разных сторон этого процесса (образовательных, демографических, экономических и др.):

1. Модифицированный коэффициент напряженности на рынке труда.

2. Качество трудоустройства.
3. Индикатор дисбаланса на рынке труда.
4. Абсолютная эффективность трудоустройства.
5. Относительная эффективность трудоустройства.
6. Индикатор финансовой успешности трудоустройства.
7. Индикатор перспективности трудоустройства по специальности.
8. Индикатор привлекательности уровня образования.
9. Индикатор присутствия трудовых мигрантов в регионе.
10. Индикатор конкуренции при трудоустройстве в пределах ВЭД.
11. Средняя длительность поиска работы.
12. Средняя закрепляемость на первой работе.
13. Индикатор качества предложенной работы.

Предложенные индикаторы позволяют оценить процесс трудоустройства выпускников по ряду важнейших параметров, таких как экономические процессы; процессы рынка труда; образовательные процессы; демографические процессы; скорость трудоустройства; качество предложенной работы; ожидаемая длительность работы; ожидаемые перспективы.

В таблице 2 приводятся обоснования введения индикаторов, методики их расчета и контроля наблюдения.

Таблица 2 – Перечень индикаторов, обоснование их введения и методика расчета

№ п/п	Наименование индикатора	Обоснование введения индикаторов	Методика расчета
1.	Модифицированный коэффициент напряженности на рынке труда	Характеризует состояние баланса между спросом и предложением на рынке труда. Введен с целью характеристики внешней среды «рынок труда»	Рассчитывается как отношение дополнительного предложения работников (мигранты, переподготовленные безработные, выпускники дополнительного профессионального образования и выпускники системы профессионального образования) к дополнительному спросу на работников
2.	Качество трудоустройства	Сам по себе факт трудоустройства мало о чем говорит – можно быстро трудоустроиться на должность с низкой зарплатой, например, дворником. Далее, устроиться можно на хорошую должность с высокой зарплатой, но случается, что многие фирмы берут только на испытательный срок, поэтому итоговая эффективность на самом деле мала. Поэтому, объединяя три показателя трудоустройства: качество,	Рассчитывается как произведение трех множителей: доли (в процентах) трудоустроенных по специальности, относительной закрепляемости выпускников и относительной заработной платы. При этом доля трудоустроенных по специальности равна отношению числа трудоустроенных по специальности к выпуску из учреждений профессионального образования; относительная закрепляемость

№ п/п	Наименование индикатора	Обоснование введения индикаторов	Методика расчета
		рыночная цена выпускника, сроки, получаем интегральный универсальный индикатор, отражающий качество результата трудоустройства, или, другими словами, итоговую эффективность самого процесса.	выпускников равна закрепляемости выпускников на рабочем месте по отношению к среднероссийской закрепляемости выпускников на рабочем месте, а относительная заработная плата равна отношению средней заработной платы к среднероссийской средней заработной плате
3.	Индикатор дисбаланса на рынке труда	Это важнейший индикатор возможности трудоустройства на рынке труда	Рассчитывается как разность между относительным спросом и относительным предложением на рынке труда
4.	Абсолютная эффективность трудоустройства	Данный индикатор показывает объем денежных доходов, полученных выпускником по первому месту работы и тем самым характеризует успешность трудоустройства выпускника в условиях рыночной экономики. Данный индикатор может быть использован для оценивания окупаемости затрат на трудоустройство, обучение и прочие расходы, тем самым выражая материальный аспект эффективности трудоустройства	Рассчитывается как произведение заработной платы на число полных месяцев работы на первом месте работы
5.	Относительная эффективность трудоустройства	Данный индикатор показывает уровень оплаты работы выпускника на первом месте работы и тем самым характеризует успешность трудоустройства выпускника в условиях рыночной экономики	Рассчитывается как отношение всей полученной заработной платы на количество отработанных часов
6.	Индикатор финансовой успешности трудоустройства	Данный индикатор позволяет оценить успешность трудоустройства в каждом из рассматриваемых регионов с точки зрения покупательной способности.	Рассчитывается как отношение среднемесячной заработной платы выпускника к стоимости потребительской корзины в регионе, в котором он работает
7.	Индикатор перспективности трудоустройства по специальности	Данный индикатор характеризует перспективы трудоустройства выпускников, получивших по окончании учреждения профессионального образования диплом по определенной специальности.	Рассчитывается как доля выпускников данной специальности трудоустроившихся по полученной специальности в общем числе трудоустроившихся по полученной специальности выпускников учреждений профессионального образования
8.	Индикатор привлекательности уровня образования	Данный индикатор характеризует возможность эффективного трудоустройства выпускников, окончивших учреждение профессионального образования определенного уровня (начального, среднего или высшего)	Рассчитывается как доля выпускников с данным уровнем образования трудоустроившихся по полученной специальности в общей численности трудоустроившихся по полученной специальности выпускников учреждений профессионального образования.
9.	Индикатор присутствия трудовых мигрантов в регионе	Данный индикатор позволяет оценить эффективность трудоустройства в регионе с точки зрения демографической ситуации, а именно с учетом фактора трудовой миграции, как внутренней (из других регионов страны), так и внешней (из других	Рассчитывается как доля трудовых мигрантов (с учетом внутренней и внешней миграции) в общей численности экономически активного населения региона.

№ п/п	Наименование индикатора	Обоснование введения индикаторов	Методика расчета
		стран)	
10.	Индикатор конкуренции при трудоустройстве в пределах ВЭД	Данный индикатор позволяет оценить эффективность трудоустройства на предприятиях, осуществляющих деятельность в рамках определенного вида экономической деятельности, с точки зрения демографической ситуации, а именно с учетом фактора внешней (из других стран) трудовой миграции	Рассчитывается как доля трудовых мигрантов (с учетом внешней миграции), работающих на предприятиях, осуществляющих деятельность в рамках определенного ВЭД, к общей численности занятых на предприятиях данного ВЭД
11.	Средняя длительность поиска работы	Данный индикатор позволяет оценить скорость трудоустройства выпускника получившего определенную специальность на предприятия определенного вида экономической деятельности в данном регионе.	Рассчитывается как среднее арифметическое значение длительностей поиска первой работы в месяцах в разрезе субъекта Федерации/вида экономической деятельности/укрупненной группы специальностей
12.	Средняя закрепляемость на первой работе	Данный индикатор позволяет оценить ожидаемую длительность работы выпускника получившего определенную специальность на предприятия определенного вида экономической деятельности в данном регионе.	Рассчитывается как среднее арифметическое значение длительностей пребывания (до ухода/увольнения) первой работы в месяцах в разрезе субъекта Федерации/вида экономической деятельности/укрупненной группы специальностей.
13.	Индикатор качества предложенной работы	Данный индикатор позволяет оценить качество предлагаемой выпускникам учреждений профессионального образования разных уровней работы	Рассчитывается как разность между численностью трудоустроенных после окончания образовательного учреждения выпускников и числом ушедших с первого места работы по собственному желанию по отношению к численности трудоустроенных после окончания образовательного учреждения выпускников

Поскольку исходными данными для расчета предложенных индикаторов являются сведения, получаемые из опросов выпускников и работодателей, а также информация из форм статистической отчетности, то контроль наблюдения разработанных индикаторов сводится к контролю над своевременным получением результатов опросов и форм статистической отчетности.

Для каждого из предложенных индикаторов предполагается задание области допустимых значений, исходя из критерия пригодности реальных показателей результатов мониторинга трудоустройства выпускников.

В процессе установленной частоты обновления исходных данных мониторинга расчетные значения предложенных индикаторов будут сопоставляться с областью допустимых значений. В случае попадания внутрь области система будет оценивать

процесс трудоустройства как приемлемый, иначе рассматриваемый случай будет являться предметом особого внимания.

6. Разработка инструментария (анкет и форм наблюдения) для проведения мониторинга трудоустройства выпускников

Инструментарий для мониторинга трудоустройства выпускников включает анкеты и формы для заполнения всеми участниками процесса трудоустройства выпускников: выпускниками образовательных учреждений, образовательными учреждениями, предприятиями и работодателями, органами исполнительной власти.

6.1. Регулярные формы наблюдения за трудоустройством выпускников

Для осуществления регулярного мониторинга трудоустройства выпускников образовательных учреждений всех уровней профессионального образования разработан проект регламента мониторинга трудоустройства выпускников, приведенный в Приложении 2, согласно которому:

I. Учреждения профессионального образования и их филиалы:

1. Заполняют веб-формы на сайте КЦСТ (kcst.bmstu.ru) в указанные сроки:
 - ✓ Форма №1 «Фактическое распределение выпускников очной формы обучения по каналам занятости» – заполняется 4 июля, 4 октября и 4 декабря в год выпуска;
 - ✓ Форма №2 «Сведения о количестве граждан, завершивших обучение в текущем учебном году по программам переподготовки, повышения квалификации и опережающего обучения» – заполняется 4 числа каждого месяца с начала учебного года нарастающим итогом. Информация относится к безработным гражданам, в том числе нетрудоустроенным выпускникам очной формы обучения, и работникам организаций, находящихся под риском увольнения или занятых неполное рабочее время;
 - ✓ Форма №3 «Прогноз распределения выпускников очной формы обучения текущего учебного года по каналам занятости» – заполняется 4 октября и 4 марта текущего учебного года;
 - Форма №4 «Показатели трудоустройства и работы выпускников очной формы обучения» – заполняется 4 декабря в год выпуска и 4 июля в год, следующий после выпуска.
2. Учреждения профессионального образования и их филиалы заполняют веб-формы отдельно.

3. Руководители учреждений профессионального образования несут персональную ответственность за своевременность и достоверность представляемой информации учреждения профессионального образования и его филиалов.

II. Федеральные органы исполнительной власти, имеющие в своем ведении образовательные учреждения профессионального образования, органы исполнительной власти субъектов Российской Федерации, осуществляющие управление в сфере образования:

1. Обеспечивают регистрацию всех подведомственных учреждений профессионального образования и их филиалов в базе данных на сайте КЦСТ (kcst.bmstu.ru). Порядок регистрации размещен на сайте КЦСТ.
2. Контролируют своевременность заполнения веб-форм.

В рамках выполнения поручений Президента РФ о проведении анализа трудоустройства и работы выпускников по специальности разработаны обновленные формы мониторинга трудоустройства выпускников образовательных учреждений, проводимого органами исполнительной власти субъектов Российской Федерации, осуществляющими управление в сфере образования.

Обновленные формы планируется ввести регламентом Минобрнауки России по мониторингу трудоустройства выпускников учреждений профессионального образования, начиная с 2012 года.

Данный единый регламент для федеральных органов исполнительной власти, органов управления субъектов РФ в сфере образования и учреждений профессионального образования позволит осуществлять сбор показателей о трудоустройстве выпускников, в том числе по полученной специальности, и распределении выпускников по каналам занятости в разрезе специальностей и направлений подготовки.

6.2. Анкеты для проведения опросов

Разработанные анкеты для проведения опросов выпускников образовательных учреждений, предприятий и работодателей, органов исполнительной власти приведены в приложениях к настоящей Методике:

1. Уведомление о трудоустройстве выпускников образовательных учреждений профессионального образования о приеме на работу (приложение 1).
2. Анкета для опроса предприятий и работодателей о трудоустройстве выпускников (Приложение 3).
3. Анкета для опроса молодых специалистов (приложение 4).

Уведомление о трудоустройстве выпускников образовательных учреждений профессионального образования о приеме на работу возвращается выпускников или отделом кадров предприятия в отдел по трудоустройству образовательного учреждения.

Анкета для опроса работодателей поделена на две части по тематике вопросов:

- вопросы, посвященные предприятию и работодателю, которые участвуют в опросе;
- вопросы, посвященные выпускникам образовательных учреждений, которые трудятся на предприятии.

Часть вопросов, посвященных работодателю (предприятию), содержат информацию по следующим позициям:

- наименование предприятия;
- место расположения;
- принадлежность к виду экономической деятельности по ОКВЭД;
- принадлежность к сфере деятельности;
- признак уровня бизнеса;
- оборот предприятия;
- численность работников предприятия.

Кроме вопросов, касающихся описания самого предприятия, в анкете также содержатся вопросы, посвященные требованиям опрашиваемого предприятия (работодателя) к компетенциям выпускников системы профессионального образования.

Часть вопросов, посвященных выпускникам, содержат информацию о численности молодых специалистов по следующим позициям:

- численность выпускников системы профессионального образования, работающих на предприятиях;
- уровень образования молодых специалистов (высшее, среднее или начальное профессиональное образование);
- образовательная специальность, полученная выпускниками в учреждениях системы профессионального образования (в разрезе 28 укрупненных групп специальностей);
- распределение молодых специалистов в разрезе основных подразделений предприятия;
- признак трудоустройства по специальности.

Анкета для опроса молодых специалистов

Анкета состоит из 36 вопросов, как профессионального, так и личного характера. В отличие от статистических форм, которые собирают Росстат и другие федеральные органы исполнительной власти, анкета позволит узнать как текущее положение трудоустройства молодежи, так и ее планы на будущее.

Вопросы, затрагивающие профессиональные навыки молодых специалистов, содержат следующие признаки:

- уровень профессионального образования молодых специалистов (высшее, среднее или начальное профессиональное образование);
- образовательная специальность, полученная выпускниками в учреждениях системы профессионального образования (в разрезе 28 укрупненных групп специальностей);
- ученая степень;
- информация о прохождении стажировок и получении дополнительного профессионального образования;
- стаж работы на момент опроса;
- признак трудоустройства по специальности;
- виды экономической деятельности предприятий, на которых трудился выпускник в последние пять лет.

Кроме основных профессиональных навыков респондентов, из анкетного опроса молодежи можно будет узнать следующие моменты, касающиеся трудовой деятельности выпускников:

- текущие доходы выпускников и их предпочтения по оплате труда;
- привилегии, которыми обладает молодой специалист на текущем месте работы, и привилегии работы в организации, которые являются желаемыми;
- период времени, который потратил молодой специалист на трудоустройство после окончания образовательного учреждения;
- способы поиска работы.

Также в анкете содержатся вопросы, касающиеся межрегиональной миграции молодежи по причине учебы и работы, позволяющие оценить мобильность выпускников системы профессионального образования, и перечень социальных факторов, влияющих на выбор места жительства и места работы.

7. Совершенствование форм государственной статистической отчетности для адекватного отображения показателей результативности трудоустройства и закрепляемости выпускников на рабочем месте

В 2009 году Росстатом было проведено пилотное обследование трудоустройства и закрепляемости выпускников учреждений профессионального образования в семи субъектах Российской Федерации. В 2011 году Росстат обновил методику обследования трудоустройства, но планирует вести обследование по ней только с 2015 года.

В 2010 году Федеральной службой государственной статистики введена форма статистического наблюдения № 1-кадры «Сведения о дополнительном профессиональном образовании работников», где во втором разделе «Прием и выбытие выпускников образовательных учреждений профессионального образования очной формы обучения в 2009-2010 гг.» представлена информация о приеме, выбытии и закрепляемости в организациях и предприятиях выпускников системы профессионального образования за текущий и предыдущий год наблюдения. Периодичность форм раз в 3-4 года, следовательно, следующая статинформация о закрепляемости появится только в 2014 или 2015 гг.

Формы наблюдения за образовательными учреждениями профессионального образования, содержащие разделы с информацией о трудоустройстве выпускников нуждаются в корректировке.

В связи с необходимостью выполнения поручений Президента РФ предлагается (табл. 3):

1) Включить в Федеральный план статистических работ на 2012 года проведения выборочного обследования трудоустройства и закрепляемости выпускников учреждений профессионального образования, в том числе по полученной специальности, в объеме, позволяющем распространить результаты обследования на генеральную совокупность в разрезе профессий, направлений подготовки и субъектов Федерации.

2) Внести изменения в раздел 2.9 формы № ВПО-1; раздел 2.8 формы № СПО-1; раздел 9 формы № 1 (профтех) (табл. 4)

3) Включить в Федеральный план статистических работ на 2012 года проведение обследования по форме № 1 кадры раздел 2 «Прием и выбытие выпускников образовательных учреждений профессионального образования очной формы обучения в 2009-2011 гг.» с учетом предлагаемых изменений (табл. 5).

Таблица 3 – Предложения по внесению изменений в обследования Росстата

Инструмент статистического наблюдения	Предложения по изменению
Планируемое Росстатом на 2015 г. обследование трудоустройства и закрепляемости выпускников учреждений профессионального образования	Включение обследования трудоустройства и закрепляемости выпускников в план статистических обследований Росстата на 2012 г.
Формы «ВПО-1», «СПО-1», «Профтех»	<ol style="list-style-type: none"> 1. Включение дополнительных полей в формы: <ul style="list-style-type: none"> – трудоустроены - вместо «Направлены на работу» – трудоустроены по полученной специальности/направлению – находятся в отпуске по уходу за ребенком – обратились в Службу занятости по вопросу трудоустройства 2. Расширить область мониторинга за счет обучающихся за счет полного возмещения затрат
Форма № 1-кадры	<ol style="list-style-type: none"> 1. Включение дополнительных полей в форму: <ul style="list-style-type: none"> – приняты на работу по полученной специальности/направлению 2. Расширение периода охвата наблюдением: вместо двух лет (текущего и прошедшего) – 3 года (текущего и двух прошедших) 3. Изменение периодичности сбора (было 1 раз в 4 года, желательно раз в год) 4. Расширить область мониторинга за счет включения малых предприятий в круг респондентов.

Таблица 4 – Предложения по изменениям в форме статистической отчетности Росстата "№ВПО-1" раздел 2.9 «Направление на работу выпускников, обучавшихся по очной форме обучения за счет средств бюджетов всех уровней и полного возмещения затрат, за отчетный год» (цветом выделены столбцы, которые предлагается добавить в форму статистической отчетности)

Наименование показателя	№ строки	Выпуск по очной форме обучения за отчетный год (бюджет+ПВЗ)			Трудоустроились						Продолжают обучение на следующем уровне по очной форме обучения	Призваны в ряды Вооруженных Сил	Находятся в отпуске по уходу за ребенком	Не трудоустроились	Обратились в службу занятости по вопросу трудоустройства	
		Всего (сумма гр.7,12,14,15,16,17)	Из них (из гр.4):		Всего	по полученной в образовательном учреждении специальности	в соответствии с заключенными договорами (контрактами)	Из них (из гр.9): В рамках целевой контрактной подготовки	Из числа выпускников получивших право свободного трудоустройства	(гр.4-(сумма гр.7,12,13,14))					Всего	Из них (из гр.12): признано безработными
			женщин	в рамках целевой контрактной подготовки												
		1	2	4	5	6	7	8	9					10	11	12
Программы бакалавриата - всего	1															
Программы подготовки специалиста - всего	2															
Программы магистратуры - всего	3															
Всего по программам высшего профессионального образования (сумма строк 01-01; 05-07)	4															
Из общей численности (из строки 04) - обучались за счет средств федерального бюджета	5															
бюджетов субъектов Российской Федерации	6															
местных бюджетов	7															

Таблица 5 – Предложения по изменениям в форме статистической отчетности "№ 1-кадры" раздел 2 «Прием и выбытие выпускников образовательных учреждений профессионального образования очной формы обучения», позволяющие вести мониторинг трудоустройства

по полученной специальности (соответствие профессии на рабочем месте полученной специальности определяется экспертным путем). Цветом выделены столбцы, которые предлагается добавить в форму статистической отчетности.

	Выпускники 2009 г.								Выпускники 2010 г.				Выпускники 2011 г.				Закрепляемость выпускников						
	приняты на работу						уволены в 2009-2011 гг.		приняты на работу				уволены в 2010-2011 гг.		приняты на работу						из них уволены		
				из них по полученной специальности							из них по полученной специальности												
	в 2009г.	в 2010г.	в 2011г.	в 2009г.	в 2010г.	в 2011г.	человек	в % от принятых на работу	в 2010г.	в 2011г.	в 2010г.	в 2011г.	человек	в % от принятых на работу	в 2011 г.	в 2011г.					человек	в % от принятых на работу	2009 г., в %
Российская Федерация																							
Всего выпускников образовательных учреждений профессионального образования, человек																							
в том числе получивших образование:																							
начальное профессиональное																							
среднее профессиональное																							
высшее профессиональное																							
Центральный федеральный округ																							
Всего выпускников образовательных учреждений профессионального образования, человек																							
в том числе получивших образование:																							
начальное профессиональное																							
среднее профессиональное																							
высшее профессиональное																							
...

Форма введена в 2010 г., ведется 1 раз в 3-4 года по крупным и средним предприятиям. Она обеспечивает получение данных о закрепляемости выпускников. Предлагается вести данную форму ежегодно по всему кругу предприятий.

8. Создание Федерального реестра выпускников образовательных учреждений очной формы обучения

Федерального реестра выпускников образовательных учреждений профессионального образования на сегодняшний день не существует. Реестр выпускников необходимо вести по всем уровням образования (высшее, среднее, начальное, послевузовское и дополнительное). Реестр выпускников должен содержать следующую информацию: код по ОК ОП и наименование образовательного учреждения; фамилия, имя, отчество выпускника; дата рождения; серия и номер паспорта; место жительства в РФ; год окончания ОУ, код и наименование образовательной специальности, информация о трудоустройстве и другое.

Практика ведения реестров выпускников существует и в зарубежных странах.

Например, в Финляндии ведутся:

- регистр завершеного образования и степеней (Register of Completed Education and Degrees) – содержит персональную информацию о лицах, закончивших образовательные учреждения;

- регистр представителей образовательных услуг (Register of Providers of Education) – содержит информацию об образовательных программах в учебных заведениях; приеме, контингенте и выпуске из образовательных учреждений.

Регистры ведутся агентством «Статистика Финляндии».

В США персональную информацию о лицах, закончивших образовательные учреждения, содержит интегрированная база данных по выпускникам образовательных учреждений (Integrated Postsecondary Education Data System). База данных ведется «Национальным Центром по статистике образования».

В Российской Федерации в настоящее время Федеральный реестр выпускников образовательных учреждений очной формы обучения не ведется.

Предполагается, что информационное наполнение реестра будут вести службы трудоустройства образовательных учреждений с использованием информационной обратной связи «выпускник-образовательное учреждение» после трудоустройства выпускника. Механизм обратной связи предполагает пересылку в образовательное учреждение уведомления о принятии на работу (приложение 1).

С целью создания Федерального реестра выпускников образовательных учреждений профессионального образования внести изменения в форму «Единый реестр государственных дипломов о высшем профессиональном образовании».

Существующая форма «Единый реестр государственных дипломов о высшем профессиональном образовании» ведется Росакредагенством (г. Йошкар-Ола), начиная с 2005 года в виде базы данных по выданным дипломам, с 2008 года в виде ИАС «Информационная автоматизированная система ведения единого государственного реестра документов государственного образца об уровнях образования и квалификации».

На рисунке 5 представлены предложения по форме «Федеральный реестр выпускников» на базе формы «Единый реестр государственных дипломов о высшем профессиональном образовании», цветом выделены столбцы, которые предлагается добавить в имеющийся документ.

	Персональные данные выпускника				Полученное профессиональное образование					Первое место трудоустройства			
	Дата рождения лица, получившего диплом	Серия и номер паспорта	Кем и когда выдан	Место жительства (полное название)	Наименование образовательного учреждения	Код специальности или направления подготовки по ОККО	Код квалификации по ОККО	Дата выдачи диплома	Серия и номер бланка диплома	Наименование организации первого места трудоустройства после вуза	ИНН организации первого места трудоустройства после вуза	Код организации по ОКВЭД	Код должности/профессии по ОКПДТР первого места трудоустройства после вуза
Фамилия, имя и отчество выпускника образовательного учреждения													

Рисунок 5 – Предложения по форме «Федеральный реестр выпускников» на базе формы «Единый реестр государственных дипломов о высшем профессиональном образовании»

9. Проведение независимой верификации данных о трудоустройстве выпускников с использованием данных Федеральной налоговой службы и Пенсионного фонда РФ

На схеме, изображающей агрегированную модель проведения мониторинга выпускников (рис.1), отдельно представлены такие федеральные органы исполнительной власти как Федеральная налоговая служба и Пенсионный фонд РФ. Их назначение в данной модели – проведение независимой верификации данных о трудоустройстве выпускников.

При анализе информации, характеризующей процесс трудоустройства выпускников, было установлено, что в государственной и ведомственной статистической отчетности (Минобрнауки России, Минэкономики России, Росстат, Минздравсоцразвития России, Роструд) показатели трудоустройства выпускников присутствуют не в полном объеме и их достоверность низка.

Для верификации данных предполагается использовать независимую информацию о налогоплательщиках, которой располагает Федеральная налоговая служба.

Использование этой информации планируется путем сопоставления Федерального реестра налогоплательщиков с Федеральным реестром выпускников. На рисунке 6 схематично приведен алгоритм независимой верификации данных о трудоустройстве выпускников образовательных учреждений.

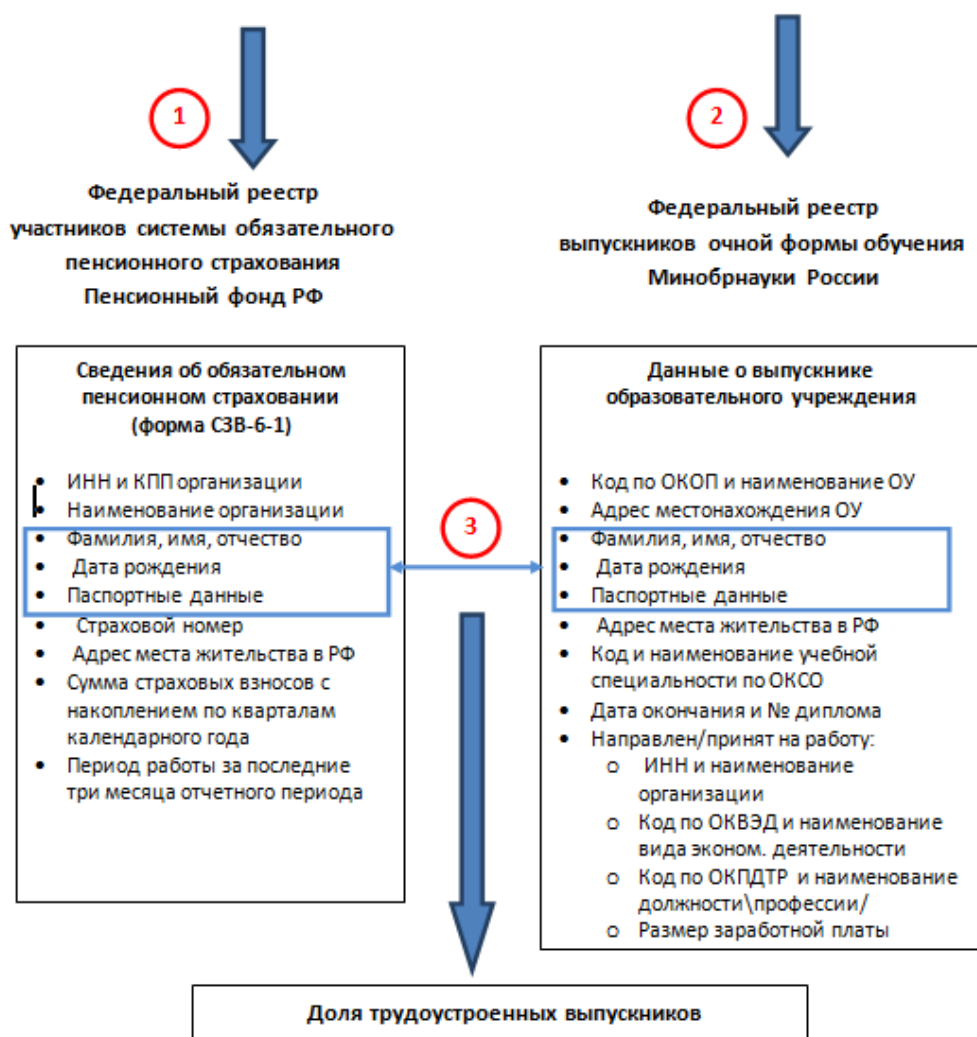


1. В Федеральный реестр налогоплательщиков вносятся дополнительные сведения о коде и названии профессии/должности.
2. Создается Федеральный реестр выпускников очной формы обучения образовательных учреждений профессионального образования РФ.
3. На основе сопоставления двух реестров определяется доля трудоустроенных выпускников

Рисунок 6 – Алгоритм независимой верификации данных о трудоустройстве выпускников образовательных учреждений с использованием данных Федеральной налоговой службы

Таким образом, сравнение федерального реестра выпускников и федерального реестра налогоплательщиков позволит провести независимый анализ показателей трудоустройства.

Аналогично выглядит алгоритм независимой верификации данных о трудоустройстве выпускников образовательных учреждений через сопоставление информации Федерального реестра участников системы обязательного пенсионного страхования Пенсионного фонда РФ с Федеральным реестром выпускников (рис.7).



1. Федеральный реестр участников системы обязательного пенсионного страхования поддерживается Пенсионным фондом Российской Федерации. Сведения о начисленных и уплаченных страховых взносах на обязательное пенсионное страхование поступает от работодателей один раз в квартал и содержит персональные данные о работнике.
2. Создается Федеральный реестр выпускников очной формы обучения образовательных учреждений профессионального образования РФ.
3. На основе сопоставления двух реестров определяется доля трудоустроенных выпускников

Рисунок 7 – Алгоритм независимой верификации данных о трудоустройстве выпускников образовательных учреждений с использованием данных Пенсионного фонда РФ

10. Разработка системы идентификации трудоустройства выпускников образовательных учреждений по полученной специальности/ направлению подготовки, предусматривающую корректировку ФГОС и профстандартов

Одним из элементов комплексной методики мониторинга трудоустройства выпускников является разработка системы идентификации трудоустройства выпускников образовательных учреждений по полученной специальности/ направлению подготовки.

Показатель «трудоустройство по специальности» вообще отсутствует во всех формах отчетности. В рамках Федеральной целевой программы развития образования на 2006-2010 годы был введен целевой показатель «Удельный вес численности выпускников образовательных учреждений, трудоустроившихся в течение 1 года по полученной специальности». Однако этот показатель был исключен в 2008 году из показателей программы ФЦПРО.

В тоже время трудоустройство по специальности выпускников образовательных учреждений является одним из важных критериев, определяющих эффективность деятельности образовательного учреждения. Интерес к данному показателю у государственных руководителей в настоящее время достаточно высок. Так, в перечне поручений Президента по итогам заседания Комиссии по модернизации и технологическому развитию экономики России от 30 марта 2011 года было отмечено, что необходимо «...введение показателя, характеризующего трудоустройство и работу по специальности выпускников образовательных учреждений высшего профессионального образования в течение не менее трех лет после окончания обучения...».

Для определения понятия «трудоустройство по специальности» необходимо разработать систему критериев идентификации работы выпускников по полученной специальности или направлению подготовки.

Нормативными документами, где могут быть отражены взаимосвязи образовательной специальности с профессией/должности работников в экономике, являются федеральные государственные образовательные стандарты и профессиональные стандарты. Для установления этих взаимосвязей необходимо модернизировать:

- ФГОС с добавлением перечня профессий/должностей работников в экономике, соответствующих специальности/направлению подготовки специалиста в образовательном учреждении.
- Профессиональные стандарты с добавлением перечня образовательных специальностей/направлений подготовки, соответствующих профессии/должности работника.

Участниками данного процесса могут быть Учебно-методические объединения Минобрнауки России, разработчики ФГОС, Национальное агентство развития квалификаций, Агенство стратегических инициатив, разработчики профессиональных стандартов.

Итоговым инструментом данной работы будет являться справочник-кодификатор в виде матрицы соответствия образовательных специальностей выпускников и профессий/должностей работников в экономике.

Схематично система идентификации трудоустройства выпускников образовательных учреждений по полученной специальности/ направлению подготовки представлена на рисунке 8. Матрица соответствия учебной специальности/направления подготовки выпускника и профессии/должности работника может быть как «жесткой»: (единица – ноль) с полным соответствием, так и «мягкой»: ((0,5 - 0,9) – ноль) с частичным соответствием.

Таким образом, представленная Комплексная методика мониторинга трудоустройства выпускников позволяет осуществить сбор оперативных, достоверных и полных показателей трудоустройства выпускников образовательных учреждений профессионального образования, в том числе по полученной специальности, а также анализ этих показателей и формирование индикаторов, позволяющих оценить эффективность процесса трудоустройства.

**Федеральный реестр выпускников
Минобрнауки России**

**ДАННЫЕ О ВЫПУСКНИКЕ
ОБРАЗОВАТЕЛЬНОГО
УЧРЕЖДЕНИЯ**

- Код по ОКОП и наименование ОУ
- Адрес местонахождения ОУ
- Фамилия, имя, отчество
- Дата рождения
- Паспортные данные
- Адрес места жительства в РФ
- Код и наименование учебной специальности по ОКСО
- Дата окончания и № диплома
- Направлен/принят на работу:
 - ИНН и наименование организации
 - Код организации по ОКВЭД
 - Код должности/профессии по ОКПДТР

**Матрицы соответствия учебной специальности и
направления подготовки выпускника и
профессии/должности работника**

Код ОКСО	Код ОКПДТР									
	1	0	1	1	1	...	1	0	0	0
0	1	0	1	0	...	1	0	1	0	
...	0	...	0	1	0	1	
0	0	1	0	1	...	0	0	0	0	
1	1	0	0	1	...	0	0	0	1	
...	
0	0	0	0	0	1	0	1	0	0	
0	0	0	1	0	1	1	1	0	0	

**Оценки
трудоустройства
выпускников ОУ по
полученной
специальности и
направлению
подготовки**

Перечень нормативных документов:

- ФГОС с добавлением перечня профессий/должностей работников в экономике, соответствующих специальности/направлению подготовки специалиста в ОУ.
- Профессиональные стандарты с добавлением перечня образовательных специальностей/направлений подготовки, соответствующих профессии/должности работника.

Разработчики:

- УМО Минобрнауки России;
- НАРК;
- Работодатели (РСПП, Деловая Россия, Опора России);
- иные компетентные эксперты.

Рисунок 8 – Модель идентификации трудоустройства выпускников образовательных учреждений по полученной специальности

УВЕДОМЛЕНИЕ №
о трудоустройстве выпускника

Дана	
	(Ф.И.О.)
	(серия, номер паспорта)
окончившему(ей)	
	(Наименование учебного заведения)
	(Адрес учебного заведения)
	(Дата окончания учебного заведения)
по специальности	
	(Код по ОКСО и наименование специальности)
принят (а) на работу в	
	(Код по ОКВЭД, наименование предприятия)
в должности	
	(Код по ОКПДТР, наименование должности)
с месячной заработной платой (рублей)	
Начальник отдела кадров	

(Ф.И.О.)	
Дата:	Подпись:

Иные формы занятости*:

<input type="checkbox"/> Собираюсь продолжить обучение в	
	(Наименование, адрес учебного заведения)
уровень профессионального образования:	<input type="checkbox"/> высшее профессиональное (университет и др.) <input type="checkbox"/> среднее профессиональное (колледж и др.) <input type="checkbox"/> начальное профессиональное (ПТУ и др.)
по специальности	
	(Код по ОКСО и наименование специальности)
сроки обучения	
<input type="checkbox"/> Буду призван в ряды Вооруженных Сил на срок:	
<input type="checkbox"/> Планирую уйти (или нахожусь) в отпуск по уходу за ребенком на срок:	

Дата:

Подпись:

Направляется отделом кадров организации или выпускником в адрес образовательного учреждения.

**Заполняется выпускником в случае иных форм занятости*

Регламент мониторинга трудоустройства выпускников учреждений профессионального образования

I. Учреждения профессионального образования и филиалы

1. Заполняют веб-формы на сайте Координационно-аналитического центра содействия трудоустройству выпускников учреждений профессионального образования (КЦСТ) kcst.bmstu.ru в указанные сроки:

– Форма №1 «Фактическое распределение выпускников очной формы обучения по каналам занятости» – заполняется 4 июля, 4 октября и 4 декабря в год выпуска;

– Форма №2 «Сведения о количестве граждан, завершивших обучение в текущем учебном году по программам переподготовки, повышения квалификации и опережающего обучения» – заполняется 4 числа каждого месяца с начала учебного года нарастающим итогом. Информация относится к безработным гражданам, в том числе нетрудоустроенным выпускникам очной формы обучения, и работникам организаций, находящихся под риском увольнения или занятых неполное рабочее время;

– Форма №3 «Прогноз распределения выпускников очной формы обучения текущего учебного года по каналам занятости» – заполняется 4 октября и 4 марта текущего учебного года.

– Форма №4 «Показатели трудоустройства и работы выпускников очной формы обучения» – заполняется 4 декабря в год выпуска и 4 июля в год, следующий после выпуска.

2. Учреждения профессионального образования и филиалы заполняют веб-формы отдельно.

3. Руководители учреждений профессионального образования несут персональную ответственность за своевременность и достоверность представляемой информации учреждениями профессионального образования и его филиалами.

II. Федеральные органы исполнительной власти, имеющие в своем ведении образовательные учреждения профессионального образования.

Органы исполнительной власти субъектов Российской Федерации, осуществляющие управление в сфере образования

1. Обеспечивают регистрацию всех подведомственных учреждений профессионального образования и филиалов в базе данных на сайте КЦСТ kcst.bmstu.ru. Порядок регистрации размещен на сайте КЦСТ.

2. Контролируют своевременность заполнения веб-форм.

3. Органы исполнительной власти субъектов Российской Федерации, осуществляющие управление в сфере образования, информируют КЦСТ и Минобрнауки России о завершении заполнения веб-форм №1, 2, 3 и 4 (ВПО, СПО, НПО) о состоянии трудоустройства выпускников очной формы обучения всеми государственными образовательными учреждениями начального, среднего и высшего профессионального образования федерального и регионального (муниципального) подчинения, а также негосударственными учреждениями профессионального образования, находящихся на территории региона - в срок не позднее 10-го числа отчетного месяца.

4. Федеральные органы исполнительной власти, имеющие в своем ведении образовательные учреждения профессионального образования, информируют КЦСТ и Минобрнауки России о завершении заполнения веб-форм о состоянии трудоустройства выпускников очной формы обучения всеми подведомственными образовательными учреждениями начального, среднего и высшего профессионального образования - в срок не позднее 10-го числа отчетного месяца.

III. Координационно-аналитический центр содействия трудоустройству выпускников учреждений профессионального образования

1. Осуществляет сбор и контроль информации по веб-формам 1,2,3,4 в указанные сроки.

2. Представляет полученную информацию в электронном виде не позднее 15-го числа текущего месяца в Центр бюджетного мониторинга Петрозаводского государственного университета (ПетрГУ).

3. Представляет информацию об учреждениях профессионального образования, не заполнивших в установленные сроки веб-формы, в Минобрнауки России, федеральные органы исполнительной власти, имеющие в своем ведении образовательные учреждения профессионального образования и органы исполнительной власти субъектов Российской Федерации, осуществляющие управление в сфере образования.

4. Контактные телефоны: (499) 263-60-46, 263-60-96.

IV. Центр бюджетного мониторинга Петрозаводского государственного университета

1. Центр бюджетного мониторинга ПетрГУ не позднее 20-го числа текущего месяца осуществляет обработку, анализ и размещение полученной информации на электронном ресурсе (Интернет-портал) в удобном для авторизованных пользователей виде (таблицы, диаграммы, карты, аналитические справки).

2. Информация, представленная на Интернет-портале (<http://симт.рф>) доступна зарегистрированным представителям федеральных и региональных органов исполнительной власти, руководителям учреждений профессионального образования и другим заинтересованным пользователям.

3. Контактные телефоны: (8142) 711096, 783302.

Фактическое распределения выпускников очной формы обучения 20__-20__ учебного года по каналам занятости

Расшифровка обозначений колонок

Колонка 1 - Трудоустроены

Колонка 2 - Призваны в ряды Вооруженных Сил Российской Федерации

Колонка 3 - Продолжили обучение в магистратуре

Колонка 4 - Продолжили обучение в аспирантуре

Колонка 5 - Продолжили обучение в интернатуре

Колонка 6 - Продолжили обучение в ординатуре

Колонка 7 – Находятся в отпуске по уходу за ребенком

Колонка 8 - Не трудоустроены

Колонка 9 - Из (8) находятся на учете в службе занятости в качестве безработных

	Колонка 1	Колонка 2	Колонка 3	Колонка 4	Колонка 5	Колонка 6	Колонка 7	Колонка 8	Колонка 9
Всего									
УГС 1									
Специальность 1									
Специальность 2									
.....									
Специальность xx									
УГС 2									
Специальность 1									
.....									
Специальность xx									

Сведения о количестве граждан, завершивших обучение в 20__-20__ учебном году по программам переподготовки, повышения квалификации и опережающего обучения на момент подачи отчета.

	Количество граждан, завершивших обучение	В том числе по программам в объеме				Количество трудоустроенных из числа завершивших обучение
		До 100 часов	До 500 часов	До 1000 часов	Свыше 1000 часов	
Всего:						
В том числе по источникам финансирования:						
по направлениям органов по труду и занятости населения						
по направлениям предприятий, организаций						
за счет собственных средств граждан						
обучено в рамках региональных программ поддержки занятости населения направленных на опережающее профессиональное обучение						
В том числе по укрупненным группам специальностей:						
010000 ФИЗИКО-МАТЕМАТИЧЕСКИЕ НАУКИ						
020000 ЕСТЕСТВЕННЫЕ НАУКИ						
.....						
280000 БЕЗОПАСНОСТЬ ЖИЗНЕДЕЯТЕЛЬНОСТИ, ПРИРОДООБУСТРОЙСТВО И ЗАЩИТА ОКРУЖАЮЩЕЙ СРЕДЫ						

Прогноз распределения выпускников очной формы обучения 20__-20__ учебного года по каналам занятости

Расшифровка обозначений колонок

Колонка 1 – Будут трудоустроены

Колонка 2 – Будут призваны в ряды Вооруженных Сил Российской Федерации

Колонка 3 – Продолжат обучение в магистратуре

Колонка 4 – Продолжат обучение в аспирантуре

Колонка 5 – Продолжат обучение в интернатуре

Колонка 6 – Продолжат обучение в ординатуре

Колонка 7 – Будут находиться в отпуске по уходу за ребенком

Колонка 8 – Имеют риск быть не трудоустроенными

	Колонка 1	Колонка 2	Колонка 3	Колонка 4	Колонка 5	Колонка 6	Колонка 7	Колонка 8
Всего								
УГС 1								
Специальность 1								
Специальность 2								
.....								
Специальность xx								
УГС 2								
Специальность 1								
.....								
Специальность xx								

Показатели трудоустройства и работы выпускников очной формы обучения 201_/201_ учебного года

Расшифровка обозначений колонок:

Колонка 1 – Общая численность выпускников этого года
Колонка 2 – Численность выпускников, работающих на момент проведения обследования
Колонка 3 – Из (2) по полученной специальности (по мнению выпускника)
Колонка 4 – Из (2) численность выпускников, непрерывно работающих после выпуска на первом месте работы
Колонка 5 – Из (4) по полученной специальности (по мнению выпускника)
Колонка 6 – Из (2) работают по следующим основным видам занятий (выбрать позиции из списка 9 видов занятий)
Колонка 7 – Из (2) работают по видам экономической деятельности (выбрать позиции из списка 33 ВЭД)
Колонка 8 – Из (2) работают на предприятии/организации по уровню бизнеса (выбрать позиции из списка по критерию численности работников, чел: М ≤ 100; 100 < С ≤ 250; К > 250)
Колонка 9 – Средний балл ЕГЭ на момент поступления выпускников ОУ ПО текущего года по данной специальности
Колонка 10 – Диапазон среднемесячной заработной платы первого года работы выпускников по данной специальности, руб: < 10 000; 10 000 – 15 000; 15 000 – 20 000; 20 000 – 25 000; 25 000 – 30 000; 30 000 - 40 000; >40 000

Уровень образования: ВПО / СПО / НПО

	Колонка 1	Колонка 2	Колонка 3	Колонка 4	Колонка 5	Колонка 6	Колонка 7	Колонка 8	Колонка 9	Колонка 10
Всего										
УГС 1										
Специальность 1										
.....										
Специальность xx										
УГС 2										
Специальность 1										
.....										
Специальность xx										

**«Сведения о выпускниках учреждений профессионального образования,
работающих на предприятии и перспективной потребности в молодых кадрах»**

Региональное статистическое обследование

Конфиденциальность гарантируется получателем

Наименование предприятия _____

Код предприятия по ОКПО _____

Код предприятия по ОКВЭД (если кодов несколько укажите коды наиболее соответствующие специализации предприятия) _____

ФИО исполнителя: _____

Должность: _____

E-mail: _____

Контактный телефон: _____

Валовой доход* (оборот, объем выполненных работ (оказанных услуг) за 2011г (руб.) _____

Общая численность работников предприятия на момент обследования (чел.) _____

в том числе в возрасте:

Возраст работников	до 20 лет	21-25 лет
Численность работников		

Общая численность работников предприятия – окончивших учреждения начального, среднего или высшего профессионального образования в 2009, 2010 и 2011 года (молодых специалистов) на момент обследования (чел.) _____

Лист А. Перечень выпускников учреждений профобразования последних трех лет выпуска (молодых специалистов) предприятия на момент обследования

Табельный номер или фамилия выпускника (молодого специалиста)	Наименование профессии/должности согласно штатному расписанию	Код по ОКПДТР	Дата зачисления в штат. <i>(Укажите месяц, год)</i>	Дата увольнения (если уволен) <i>(Укажите месяц, год)</i>	Уровень проф. образования <i>(Укажите: нет, НПО, СПО, ВПО)</i>	Наименование учреждений ПО <i>(Расшифруйте)</i>	Год окончания учреждения ПО	Название направления или специальности ПО <i>(по документу об окончании)</i>	Код ОКССО <i>(по документу об окончании)</i>	Индекс работы по специальности <i>(Впишите код 2,1 или 0)</i>
1	2	3	4	5	6	7	8	9	10	11

Лист Б. Перечень профессий/должностей, на которые предполагается привлечь выпускников учреждений профобразования последних трех лет выпуска (молодых специалистов) в ближайшие годы

Наименование профессий/должностей, предполагаемых к введению	Код по ОКПДТР*	Класс профессий и должностей <i>(Выберете из Приложения №1 и укажите соответствующий код)</i>	Требования к уровню проф. образования <i>(Укажите: нет, НПО, СПО, ВПО или не знаю)</i>	Универсальные компетенции (личностные качества и способности), предъявляемые при отборе молодому специалисту по данной группе профессий/должности <i>(Выберете и впишите 5-10 кодов, соответствующих наиболее важным для профессии компетенциям из Приложения №2, При необходимости укажите свои формулировки)</i>	Профессиональные компетенции (знания, умения и навыки по основному профилю деятельности), предъявляемые при наборе к молодому специалисту по данной группе профессий/должности <i>Выберете и впишите 5-10 кодов, соответствующих наиболее важным для профессии компетенциям из Приложения №3 При необходимости укажите свои формулировки</i>	Число мест, предполагаемых к введению (без совместителей и работников по договорам)	
						2012г	2015г*
1.	2.		3.	4.	5.	6.	7.

Оценка потребностей

1. Как бы Вы оценили ситуацию с наличием кадров по профилю основной деятельности Вашего предприятия, которые отвечали бы его потребностям и задачам на ближайшую перспективу?

1. Нужных кадров в целом достаточно для успешного развития региона
2. Кадров даже переизбыток
3. Кадров в целом не хватает
4. Регион испытывает очень острую нехватку кадров

КОММЕНТАРИИ

2. Как бы Вы оценили качество профессиональной подготовки востребованных специалистов в учебных заведениях региона в настоящее время?

1. Очень хорошее качество, полностью соответствует современным требованиям экономики
2. Довольно хорошее, в целом соответствует современным требованиям экономики
3. Среднее
4. Не очень хорошее, во многом не соответствует современным требованиям экономики
5. Совершенно не соответствует современным требованиям экономики
6. Таких специалистов в регионе вообще не готовят (почти не готовят)

КОММЕНТАРИИ

Срок предоставления отчетности _____

Количество заполненных листов А _____

Количество заполненных листов Б _____

Всего листов отчета _____

Анкета «Трудоустройство и работа молодых специалистов до 30 лет»

В рамках исполнения поручений Президента Российской Федерации и Министерства образования и науки Российской Федерации Петрозаводский государственный университет проводит работу по мониторингу, анализу и прогнозированию трудоустройства выпускников образовательных учреждений профессионального образования.

Целью опроса является оценка трудоустройства выпускников, выявление востребованных специальностей.

Предоставленные Вами данные будут использоваться только в обобщенном виде исключительно в рамках исследования. Конфиденциальность гарантируем.

Примерное время заполнения анкеты - 15 минут.

Правила заполнения

Для ответа на вопросы, ответ на которые содержит выпадающий список – выбрать из списка соответствующий Вашему мнению вариант ответа.

Для ответа на вопросы, ответ на которые содержит несколько вариантов – выбрать один или несколько вариантов.

Для ответа на открытые вопросы, которые не содержат варианты ответа, вписать свой вариант ответа.

I. ЛИЧНЫЕ ДАННЫЕ

Укажите, пожалуйста, Ваши личные данные:

Фамилия _____

Имя _____

Контактная информация (телефон или e-mail) _____

Место проживания: Субъект РФ _____

Населенный пункт: _____

Пол М Ж

Возраст _____

Семейное положение: _____

II. ОБРАЗОВАНИЕ

1. Укажите, пожалуйста, какое профессиональное образование Вы получали/получаете (начиная с последнего):

Уровень профессионального образования (НПО, СПО, ВПО, аспирантура, ординатура)	Тип образовательного учреждения (государственное, филиал государственного,	Специальность	Форма обучения (очная, заочная, очно-заочная, экстернат, соискательство)	Оплата обучения (за счет средств бюджет, за счет собственных средств, целевая подготовка)	Число полных лет обучения	Год окончания

	негосударствен ное, филиал негосударствен ное)					

2. Назовите по 3 фактора, которые в наибольшей и наименьшей степени повлияли на Ваш выбор специальности при поступлении в последнее учебное заведение:

	Наиболее значимые факторы	Наименее значимые факторы
Зарботная плата		
Престиж профессии (имидж)		
Реклама профессии		
Возможность трудоустройства		
Низкий конкурс (легко поступить)		
Продолжение семейной традиции		
Возможность обучения за государственный счет		
Привилегии профессии		
Возможность работы за границей		
Желание/мечта		
Желание/совет родителей		
Другое: _____		

3. Собираетесь ли Вы продолжать профессиональное обучение в ближайшие 5 лет?

- Да, по той же специальности на более высоком уровне
 Да, по другой специальности _____
(укажите специальность)
 Нет, не собираюсь (переходите к вопросу 5)

4. В каких целях Вы готовы получить новое образование?

- дальнейший карьерный, профессиональный рост
 финансовый рост
 переход на другое место работы
 повышение профессиональных компетенций
 другое: _____

5. Укажите, пожалуйста, имеется ли у вас:

- диплом с отличием
 ученая степень кандидата _____
(укажите специальность)

нет ни того, ни другого

6. Укажите проходили ли Вы стажировки во время обучения:

- да, в России
 да, за рубежом
 нет

7. Если Вы работали во время получения базового образования, то была ли связана Ваша работа с получаемой профессией (специальностью)?

(УКАЖИТЕ ТОЛЬКО ОДИН ОТВЕТ)

не работал во время учебы

да

скорее, да

скорее, нет

нет

III. ТРУДОВАЯ ДЕЯТЕЛЬНОСТЬ

8. Укажите, пожалуйста, информацию о Вашей трудовой деятельности за последние 5 лет, начиная с последней:

№ п/п	Вид экономической деятельности Предприятия	Профессия	Группа занятий	Продолжительность работы (в месяцах)

9. Укажите Ваш трудовой стаж в разные периоды времени:

	Общий стаж <i>(менее 0,5 года, 0,5-1 год, 1-3 года, 3-5 лет, 5-7 лет, более 7 лет)</i>	Стаж, зафиксированный в трудовой книжке
Стаж работы на момент окончания базового образовательного учреждения		
Стаж работы на первом месте работы		
Стаж работы на момент трудоустройства на настоящее (текущее) место работы*		

*Если текущее место работы является первым местом работы после окончания образовательного учреждения, то заполнять строку не требуется – ставьте прочерк

III.1. Поиск работы после окончания образовательного учреждения

10. Сколько времени Вы искали работу после окончания учебного заведения?

Не искал, уже работал

- Устроился практически сразу (в течение одного месяца)
 Искал _____ месяцев
 Так и не смог устроиться на работу

11. Укажите способ (способы), которые вы использовали при поиске работы и тот способ (те способы), которые помог вам найти работу:

Способы поиска работы	Используемые способы	Способы, которые привели к трудоустройству
Просмотр объявлений о вакансиях		
Помощь образовательного учреждения		
Обращение в государственную службу занятости		
Обращение в коммерческую службу занятости		
Обращение к друзьям, родственникам, знакомым		
Использование возможностей сети Интернет		
Подача объявления		
Непосредственное обращение к администрации/работодателю		
Целевая контрактная подготовка		
Продолжили работать на том же месте, что и во время обучения		
Другие способы		

III.2. Первое место работы

12. Является ли Ваша текущая работа первым местом работы после окончания учебного заведения?

- да (переходите к блоку вопросов III.3. Текущее место работы)
 нет
 постоянно не работаю

13. Укажите основную причину, по которой Вы оставили первое место работы:

- Нашел работу по специальности
 Не устроили условия труда, включая социальные гарантии
 Низкий уровень заработной платы
 Завышенные требования, предъявляемые работодателем
 Сложные взаимоотношения в трудовом коллективе
 Закончился срок действия договора (контракта)
 Попали под сокращение штатов
 Были уволены по инициативе работодателя по другим причинам
 Ликвидация организации, прекращение деятельности индивидуального предпринимателя
 Состояние здоровья, семейные обстоятельства

Другое: _____

III.3. Текущее место основной работы

14. Связана ли Ваша текущая работа с полученной профессией (специальностью)?

- да (*переходите к вопросу №16*) скорее, нет
 скорее, да (*переходите к вопросу №16*) нет

15. Если Ваша текущая работа не связана с полученной профессией (специальностью), то почему Вы не пошли работать по полученной профессии (специальности)?

- Не собирались работать по полученной профессии (специальности)
 Дефицит рабочих мест по полученной профессии (специальности)
 Не устроили условия, предложенные работодателем
 Низкий уровень заработной платы
 Не соответствовали требованиям работодателя
 Организовали собственное дело
 Другие причины _____

16. Было ли Вам достаточно профессиональных знаний, полученных в учебном заведении, для выполнения работы?

- да, было достаточно
 нет, недостаточно. _____ (укажите, каких профессиональных знаний Вам не хватало)
 Полученные знания негодились

17. Проходили ли вы дополнительную подготовку по инициативе работодателя после трудоустройства?

- переобучение на рабочем месте
 профессиональная переподготовка, повышение квалификации за пределами рабочего места
 стажировка
 нет

18. Укажите размер Вашей среднемесячной заработной платы в последнее время на текущей работе:

- до 10 тыс. руб. 15-20 тыс. руб. 25-30 тыс. руб. более 40 тыс. руб.
 10-15 тыс. руб. 20-25 тыс. руб. 30-40 тыс. руб. Не работаю

19. Укажите 1-3 фактора, которые наиболее значимы для Вас при выборе места работы:

Карьера	
Заработная плата, льготы	
Близость к дому	
Приобретение нового опыта, знаний	
Престиж компании	
Стабильность, надежность	
Самостоятельность и ответственность	
Сложность поставленных задач	

Наличие жилья	
Другое	

20. Готовы ли Вы переехать в другой регион ради лучшей работы?

Да Нет

21. Расположите, пожалуйста, в порядке возрастания приоритета факторы, которые могут повлиять на Ваше решение о переезде в другой регион (1 – самое главное):

Возможность трудоустройства	
Повышение дохода	
Улучшение жилищных условий	
Улучшение климатических условий	
Другое: _____	

Благодарим вас за участие в анкетировании!