

Статистико-аналитический отчет
о результатах государственной итоговой аттестации в 2021 году
в Тюменской области
(наименование субъекта Российской Федерации)

Перечень условных обозначений, сокращений и терминов

АТЕ	Административно-территориальная единица
ВПЛ	Выпускники прошлых лет
ВТГ	Выпускники текущего года
ГВЭ-11	Государственный выпускной экзамен по образовательным программам среднего общего образования
ГВЭ-аттестат	Государственный выпускной экзамен по образовательным программам среднего общего образования, проводимый для выпускников 11 классов, не планирующих в 2021 году поступать в вуз.
ГИА-11	Государственная итоговая аттестация по образовательным программам среднего общего образования
ЕГЭ	Единый государственный экзамен
КИМ	Контрольные измерительные материалы
ОИВ	Органы исполнительной власти субъектов Российской Федерации, осуществляющие государственное управление в сфере образования
ОО	Образовательная организация, осуществляющая образовательную деятельность по имеющей государственную аккредитацию образовательной программе
РИС	Региональная информационная система обеспечения проведения государственной итоговой аттестации обучающихся, освоивших основные образовательные программы основного общего и среднего общего образования
УМК	Учебник из Федерального перечня допущенных к использованию при реализации имеющих государственную аккредитацию образовательных программ основного общего и среднего общего образования
Участник ЕГЭ / участник экзамена / участник	Обучающиеся, допущенные в установленном порядке к ГИА в форме ЕГЭ, выпускники прошлых лет, допущенные в установленном порядке к сдаче ЕГЭ
Участники ЕГЭ с ОВЗ	Участники ЕГЭ с ограниченными возможностями здоровья

Глава 1

Основные количественные характеристики¹ экзаменационной кампании ГИА-11 в 2021 году в Тюменской области

1. Количество участников экзаменационной кампании ЕГЭ в 2021 году в субъекте Российской Федерации

Таблица 0-1

№ п/п	Наименование учебного предмета	Количество ВТГ	Количество участников ЕГЭ	Количество участников ГВЭ-11 (традиционные категории участников)
1.	Русский язык	7117	7361	200
2.	Русский язык в форме ГВЭ-аттестат	3160	0	0
3.	Математика (профильный уровень)	4208	4427	163
4.	Математика в форме ГВЭ-аттестат	3161	0	0
5.	Физика	1949	2011	0
6.	Химия	825	902	0
7.	Информатика и ИКТ			0
8.	Биология	1453	1577	0
9.	История	868	950	0
10.	География	198	204	0
11.	Английский язык	573	614	0
12.	Немецкий язык	5	6	0
13.	Французский язык	2	2	0
14.	Обществознание	2918	3098	0
15.	Испанский язык	0	0	0
16.	Литература	461	506	0
17.	Китайский язык	2	2	0

2. Ранжирование всех ОО субъекта Российской Федерации по интегральным показателям качества подготовки выпускников

(анализируется доля выпускников текущего года, набравших соответствующее количество тестовых баллов, суммарно полученных на ЕГЭ по трём предметам с наиболее высокими результатами)

Таблица 0-2

№ п/п	Наименование ОО	ВТГ, получившие суммарно по трём предметам соответствующее количество тестовых баллов							
		до 160		от 161 до 220		от 221 до 250		от 251 до 300	
		чел.	%	чел.	%	чел.	%	чел.	%

¹ При заполнении разделов Главы 1 рекомендуется рассматривать полный массив данных о результатах ЕГЭ, включающий и действительные, и аннулированные результаты.

№ п/п	Наименование ОО	ВТГ, получившие суммарно по трём предметам соответствующее количество тестовых баллов							
		до 160		от 161 до 220		от 221 до 250		от 251 до 300	
		чел.	%	чел.	%	чел.	%	чел.	%
1	МАОУ гимназия №1 города Тюмени	15	17,2	31	35,6	9	10,3	15	17,2
2	МАОУ СОШ №5 г.Тюмени	22	18,2	37	30,6	15	12,4	4	3,3
3	МАОУ СОШ №7 г.Тюмени	42	25,5	34	20,6	10	6,1	4	2,4
4	МАОУ СОШ №9 г.Тюмени с углублённым изучением краеведения	20	25,3	17	21,5	4	5,1	0	0,0
5	МАОУ гимназия №12 города Тюмени	15	18,8	27	33,8	9	11,3	4	5,0
6	МАОУ СОШ №13 г.Тюмени	11	22,4	9	18,4	2	4,1	0	0,0
7	МАОУ СОШ №15 г.Тюмени	40	24,4	49	29,9	9	5,5	4	2,4
8	МАОУ гимназия №16 г.Тюмени	16	11,8	44	32,4	29	21,3	19	14,0
9	МАОУ СОШ №17 г.Тюмени	9	16,7	16	29,6	3	5,6	0	0,0
10	МАОУ гимназия 21 г.Тюмени	0	0,0	4	10,8	9	24,3	21	56,8
11	МАОУ СОШ №22 г.Тюмени	55	27,4	61	30,3	16	8,0	14	7,0
12	МАОУ СОШ №25 г.Тюмени	16	15,8	46	45,5	16	15,8	4	4,0
13	МАОУ СОШ №26 г.Тюмени	13	25,0	17	32,7	1	1,9	0	0,0
14	МАОУ СОШ №27 города Тюмени	27	23,5	20	17,4	6	5,2	2	1,7
15	МАОУ СОШ №30 г.Тюмени	11	14,3	21	27,3	6	7,8	5	6,5
16	МАОУ СОШ №32 г.Тюмени	8	16,0	8	16,0	3	6,0	0	0,0
17	МАОУ лицей №34 города Тюмени	10	12,0	22	26,5	9	10,8	5	6,0
18	МАОУ СОШ №37 г.Тюмени им.Героя Советского Союза Н.И.Кузнецова	9	19,1	11	23,4	2	4,3	1	2,1
19	МАОУ СОШ №38 г.Тюмени	18	26,1	15	21,7	3	4,3	0	0,0
20	МАОУ СОШ №40 г.Тюмени	9	14,3	31	49,2	9	14,3	4	6,3
21	МАОУ СОШ №41 г.Тюмени	4	15,4	7	26,9	2	7,7	0	0,0
22	МАОУ СОШ №42 города Тюмени	14	13,0	25	23,1	8	7,4	6	5,6
23	МАОУ СОШ №43 г.Тюмени	20	26,7	26	34,7	4	5,3	2	2,7
24	МАОУ СОШ №45 г.Тюмени	14	18,9	11	14,9	0	0,0	1	1,4
25	МАОУ СОШ №48 г.Тюмени	54	27,1	48	24,1	9	4,5	4	2,0
26	МАОУ Гимназия №49 г.Тюмени	38	25,7	44	29,7	16	10,8	8	5,4

№ п/п	Наименование ОО	ВТГ, получившие суммарно по трём предметам соответствующее количество тестовых баллов							
		до 160		от 161 до 220		от 221 до 250		от 251 до 300	
		чел.	%	чел.	%	чел.	%	чел.	%
27	МАОУ СОШ №51 г.Тюмени	2	10,5	2	10,5	0	0,0	0	0,0
28	МАОУ СОШ №58 города Тюмени	6	35,3	1	5,9	0	0,0	0	0,0
29	МАОУ СОШ № 60 г.Тюмени	1	2,2	18	39,1	5	10,9	0	0,0
30	МАОУ СОШ №62 г.Тюмени	18	28,1	15	23,4	1	1,6	0	0,0
31	МАОУ СОШ № 63 города Тюмени	82	26,7	84	27,4	29	9,4	6	2,0
32	МАОУ СОШ №65 города Тюмени	59	30,4	54	27,8	15	7,7	6	3,1
33	МАОУ СОШ №67 г.Тюмени им.Героя Советского Союза Б.К.Таныгина	52	35,6	32	21,9	3	2,1	2	1,4
34	МАОУ СОШ №68 города Тюмени	30	27,5	36	33,0	5	4,6	1	0,9
35	МАОУ СОШ №69 города Тюмени	44	24,2	49	26,9	7	3,8	5	2,7
36	МАОУ СОШ №70 городаТюмени	74	32,9	67	29,8	10	4,4	10	4,4
37	МАОУ СОШ №72 города Тюмени	25	24,0	19	18,3	5	4,8	1	1,0
38	МАОУ СОШ №73 "Лира" г.Тюмени	1	4,3	8	34,8	5	21,7	4	17,4
39	МАОУ лицей №81 г.Тюмени	59	27,3	55	25,5	22	10,2	9	4,2
40	МАОУ гимназия №83 г.Тюмени	14	12,8	49	45,0	11	10,1	5	4,6
41	МАОУ СОШ №88 г.Тюмени	20	24,7	30	37,0	6	7,4	2	2,5
42	МАОУ СОШ №89 г.Тюмени	8	9,6	36	43,4	9	10,8	5	6,0
43	МАОУ СОШ №92 города Тюмени	49	19,5	88	35,1	29	11,6	16	6,4
44	МАОУ СОШ №94 г.Тюмени	35	30,4	27	23,5	8	7,0	2	1,7
45	Общеобразовательный лицей ТИУ	4	4,0	42	42,0	24	24,0	11	11,0
46	МАОУ лицей №93 г.Тюмени	23	11,0	69	32,9	44	21,0	34	16,2
47	ГАОУ ТО "Гимназия российской культуры"	1	5,3	5	26,3	5	26,3	2	10,5
48	Гимназия ТюмГУ	8	4,7	39	23,1	45	26,6	55	32,5
49	МАОУ гимназия №5 города Тюмени	2	8,7	7	30,4	6	26,1	4	17,4
50	ЧОУ Православная гимназия	11	57,9	3	15,8	0	0,0	0	0,0
51	ФГКОУ Тюменское ПКУ	5	6,3	47	58,8	16	20,0	10	12,5
52	ГАОУ ТО "ФМШ"	0	0,0	0	0,0	7	10,6	25	37,9
53	МАОУВ(С)ОШ №2 г.Тюмени	13	9,4	1	0,7	0	0,0	0	0,0

№ п/п	Наименование ОО	ВТГ, получившие суммарно по трём предметам соответствующее количество тестовых баллов							
		до 160		от 161 до 220		от 221 до 250		от 251 до 300	
		чел.	%	чел.	%	чел.	%	чел.	%
54	МАОУ Абатская СОШ №1	2	5,4	9	24,3	2	5,4	0	0,0
55	МАОУ Абатская СОШ №2	4	14,8	5	18,5	3	11,1	1	3,7
56	МАОУ Банниковская СОШ	2	8,0	0	0,0	0	0,0	1	4,0
57	МАОУ Армизонская СОШ	5	9,4	4	7,5	2	3,8	1	1,9
58	МАОУ Южно- Дубровинская СОШ	1	16,7	0	0,0	0	0,0	0	0,0
59	МАОУ "Аромашевская СОШ им.В.Д.Кармацкого"	10	13,2	15	19,7	2	2,6	3	3,9
60	МАОУ СОШ с.Бердюжье	6	10,5	11	19,3	0	0,0	1	1,8
61	МАОУ СОШ с.Окунево	4	12,9	5	16,1	0	0,0	0	0,0
62	МАОУ Бегишевская СОШ	4	28,6	4	28,6	0	0,0	0	0,0
63	МАОУ Вагайская СОШ	9	20,0	5	11,1	0	0,0	0	0,0
64	МАОУ Дубровинская СОШ	1	7,7	4	30,8	0	0,0	0	0,0
65	МАОУ Зареченская СОШ	3	17,6	1	5,9	0	0,0	2	11,8
66	МАОУ Шишкинская СОШ	2	11,1	1	5,6	0	0,0	0	0,0
67	МАОУ Осиновская СОШ	3	23,1	0	0,0	0	0,0	0	0,0
68	МАОУ "Викуловская СОШ №1"	2	4,2	13	27,1	4	8,3	2	4,2
69	МАОУ "Викуловская СОШ №2"	3	6,0	12	24,0	4	8,0	2	4,0
70	МАОУ "Голышмановская СОШ №1"	14	30,4	10	21,7	1	2,2	1	2,2
71	МАОУ "Голышмановская СОШ №4"	8	20,0	3	7,5	1	2,5	1	2,5
72	МАОУ "Мальшенская СОШ"	4	17,4	3	13,0	0	0,0	0	0,0
73	МАОУ "Голышмановская СОШ №2"	16	29,6	13	24,1	1	1,9	0	0,0
74	МАОУ "СОШ № 1" г.Заводоуковска	11	17,2	11	17,2	2	3,1	0	0,0
75	МАОУ "Бигилинская СОШ"	2	11,8	2	11,8	0	0,0	1	5,9
76	МАОУ "Боровинская СОШ"	1	7,1	0	0,0	0	0,0	0	0,0
77	МАОУ "Заводоуковская СОШ №2"	21	24,4	26	30,2	5	5,8	1	1,2
78	МАОУ "СОШ №4"	18	17,6	13	12,7	4	3,9	2	2,0
79	МАОУ "Новозаимская СОШ"	5	11,6	5	11,6	0	0,0	0	0,0
80	МАОУ Исетская СОШ №1	9	14,8	10	16,4	3	4,9	3	4,9
81	МАОУ Исетская СОШ №2	6	11,3	8	15,1	1	1,9	0	0,0
82	МАОУ Слобода- Бешкильская СОШ	1	6,7	3	20,0	0	0,0	0	0,0
83	МАОУ Шороховская СОШ	4	14,8	5	18,5	1	3,7	0	0,0
84	МАОУ Гагаринская СОШ	3	6,1	11	22,4	0	0,0	2	4,1
85	МАОУ Стрехнинская СОШ	10	20,8	9	18,8	1	2,1	2	4,2
86	МАОУ Тоболовская СОШ	4	8,7	8	17,4	0	0,0	0	0,0
87	МАОУ Черемшанская СОШ	3	6,1	8	16,3	2	4,1	0	0,0
88	МАОУ Казанская СОШ	11	15,5	12	16,9	5	7,0	10	14,1
89	МАОУ Новоселезневская СОШ	8	12,9	7	11,3	3	4,8	1	1,6

№ п/п	Наименование ОО	ВТГ, получившие суммарно по трём предметам соответствующее количество тестовых баллов							
		до 160		от 161 до 220		от 221 до 250		от 251 до 300	
		чел.	%	чел.	%	чел.	%	чел.	%
90	МАОУ "Велижанская СОШ"	8	15,7	6	11,8	0	0,0	0	0,0
91	МАОУ "Нижнетавдинская СОШ"	17	27,9	12	19,7	2	3,3	1	1,6
92	МАОУ Вагайская СОШ	2	6,9	4	13,8	0	0,0	0	0,0
93	МАОУ Омутинская СОШ №1	5	14,3	6	17,1	2	5,7	3	8,6
94	МАОУ Омутинская СОШ №2	4	8,2	11	22,4	3	6,1	2	4,1
95	МАОУ Маслянская СОШ	0	0,0	1	3,3	1	3,3	0	0,0
96	МАОУ Сладковская СОШ	7	12,7	5	9,1	0	0,0	0	0,0
97	МАОУ Усовская СОШ	3	18,8	0	0,0	0	0,0	0	0,0
98	МАОУ Сорокинская СОШ №1	8	19,0	14	33,3	1	2,4	0	0,0
99	МАОУ Сорокинская СОШ №3	2	14,3	1	7,1	0	0,0	0	0,0
100	МАОУ "Байкаловская СОШ"	3	25,0	1	8,3	0	0,0	0	0,0
101	МАОУ "Ачирская СОШ"	0	0,0	1	14,3	0	0,0	0	0,0
102	МАОУ "Бизинская СОШ"	1	8,3	2	16,7	1	8,3	0	0,0
103	МАОУ "Кутарбитская СОШ"	1	12,5	1	12,5	0	0,0	1	12,5
104	МАОУ "Лайтамакская СОШ"	0	0,0	2	25,0	0	0,0	0	0,0
105	МАОУ "Нижнеаремзянская СОШ"	2	9,5	1	4,8	0	0,0	0	0,0
106	МАОУ "Прииртышская СОШ"	6	37,5	3	18,8	0	0,0	0	0,0
107	МАОУ Сетовская СОШ	1	5,3	1	5,3	1	5,3	0	0,0
108	МАОУ Андреевская СОШ	4	18,2	2	9,1	1	4,5	0	0,0
109	МАОУ Богандинская СОШ №1	5	15,6	4	12,5	1	3,1	0	0,0
110	МАОУ Богандинская СОШ №42	4	30,8	1	7,7	0	0,0	0	0,0
111	МАОУ Богандинская СОШ №2	7	17,9	5	12,8	0	0,0	0	0,0
112	МАОУ Борковская СОШ	0	0,0	1	7,7	0	0,0	0	0,0
113	МАОУ Боровская СОШ	19	17,8	28	26,2	9	8,4	2	1,9
114	МАОУ Винзилинская СОШ им.Ковальчука	17	18,7	11	12,1	1	1,1	0	0,0
115	МАОУ Горьковская СОШ	4	22,2	2	11,1	3	16,7	0	0,0
116	МАОУ Ембаевская СОШ им. Аширбекова	3	10,0	4	13,3	1	3,3	1	3,3
117	МАОУ Каскаринская СОШ	19	19,6	20	20,6	1	1,0	1	1,0
118	МАОУ Кулаковская СОШ	3	21,4	4	28,6	0	0,0	1	7,1
119	МАОУ Луговская СОШ	3	27,3	2	18,2	0	0,0	0	0,0
120	МАОУ Мальковская СОШ	1	6,3	2	12,5	1	6,3	1	6,3
121	МАОУ Московская СОШ	13	27,1	10	20,8	4	8,3	1	2,1
122	МАОУ Муллашинская СОШ	3	27,3	3	27,3	0	0,0	0	0,0
123	МАОУ Новотарманская СОШ	1	2,9	3	8,8	0	0,0	0	0,0

№ п/п	Наименование ОО	ВТГ, получившие суммарно по трём предметам соответствующее количество тестовых баллов							
		до 160		от 161 до 220		от 221 до 250		от 251 до 300	
		чел.	%	чел.	%	чел.	%	чел.	%
124	МАОУ Переваловская СОШ	10	26,3	18	47,4	1	2,6	0	0,0
125	МАОУ Созоновская СОШ	1	14,3	0	0,0	1	14,3	0	0,0
126	МАОУ Успенская СОШ	7	18,9	8	21,6	2	5,4	0	0,0
127	МАОУ Червишевская СОШ	13	14,9	5	5,7	3	3,4	0	0,0
128	МАОУ Чикчинская СОШ им. Якина	2	13,3	2	13,3	0	0,0	0	0,0
129	МАОУ Яровская СОШ	3	15,8	4	21,1	0	0,0	0	0,0
130	ЧОУ "Еврогимназия"	1	20,0	4	80,0	0	0,0	0	0,0
131	ФКОУ СОШ УФСИН России по Тюменской области	2	25,0	0	0,0	0	0,0	0	0,0
132	МАОУ СОШ п.Демьянка	3	9,7	9	29,0	3	9,7	0	0,0
133	МАОУ "Демьянская СОШ им.гвардии матроса А. Копотилова" Уватского муниципального района	5	25,0	3	15,0	1	5,0	0	0,0
134	МАОУ "Туртасская СОШ" Уватского муниципального района	4	6,5	18	29,0	4	6,5	2	3,2
135	МАОУ "Уватская СОШ" Уватского муниципального района	10	21,7	9	19,6	0	0,0	0	0,0
136	МАОУ "Ивановская СОШ" Уватского муниципального района	0	0,0	3	27,3	3	27,3	0	0,0
137	МАОУ Буньковская СОШ	2	9,1	2	9,1	0	0,0	0	0,0
138	МАОУ Емуртлинская СОШ	1	5,0	4	20,0	0	0,0	1	5,0
139	МАОУ Пятковская СОШ	1	5,9	2	11,8	0	0,0	0	0,0
140	МАОУ Суерская СОШ	0	0,0	7	36,8	1	5,3	0	0,0
141	МАОУ Упоровская СОШ	9	18,8	17	35,4	2	4,2	1	2,1
142	МАОУ "Северо- Плетневская СОШ"	0	0,0	1	8,3	0	0,0	0	0,0
143	МАОУ "Юргинская СОШ"	10	16,9	19	32,2	3	5,1	1	1,7
144	МАОУ Беркутская СОШ	5	22,7	2	9,1	0	0,0	0	0,0
145	МАОУ Киевская СОШ	8	20,5	12	30,8	0	0,0	0	0,0
146	МАОУ Новоатъяловская СОШ	1	4,2	1	4,2	1	4,2	0	0,0
147	МАОУ Петелинская СОШ	3	27,3	0	0,0	0	0,0	0	0,0
148	МАОУ Аксаринская СОШ	0	0,0	1	7,1	1	7,1	0	0,0
149	МАОУ "Староалександровская СОШ им.А.М.Калиева"	2	5,9	0	0,0	1	2,9	0	0,0
150	МАОУ Ярковская СОШ	9	12,5	9	12,5	6	8,3	2	2,8
151	МАОУ СОШ №1 г.Тобольска	0	0,0	3	27,3	1	9,1	0	0,0
152	МАОУ СОШ №2 г.Тобольска	1	5,9	3	17,6	0	0,0	3	17,6
153	МАОУ СОШ №5 г.Тобольска	16	29,1	14	25,5	6	10,9	2	3,6
154	МАОУ СОШ №6 г.Тобольска	3	15,0	4	20,0	0	0,0	0	0,0

№ п/п	Наименование ОО	ВТГ, получившие суммарно по трём предметам соответствующее количество тестовых баллов							
		до 160		от 161 до 220		от 221 до 250		от 251 до 300	
		чел.	%	чел.	%	чел.	%	чел.	%
155	МАОУ СОШ №7 г.Тобольска	9	37,5	3	12,5	2	8,3	0	0,0
156	МАОУ СОШ №9 г.Тобольска	19	19,0	40	40,0	16	16,0	7	7,0
157	МАОУ "Гимназия имени Н.Д.Лицмана" г.Тобольска	8	13,3	33	55,0	7	11,7	3	5,0
158	МАОУ СОШ №12 г.Тобольска	10	19,6	12	23,5	5	9,8	1	2,0
159	МАОУ СОШ №13 г.Тобольска	8	30,8	6	23,1	0	0,0	0	0,0
160	МАОУ СОШ №14 г.Тобольска	2	10,0	1	5,0	0	0,0	0	0,0
161	МАОУ СОШ №15 г.Тобольска	3	20,0	3	20,0	0	0,0	1	6,7
162	МАОУ СОШ №16 имени В.П.Неймышева	26	32,1	26	32,1	9	11,1	4	4,9
163	МАОУ СОШ №17 г.Тобольска	14	21,5	23	35,4	5	7,7	0	0,0
164	МАОУ СОШ №18 г.Тобольска	13	38,2	8	23,5	3	8,8	0	0,0
165	МАОУ "Лицей" г.Тобольска	1	8,3	3	25,0	4	33,3	3	25,0
166	Православная гимназия г.Тобольска	5	50,0	3	30,0	0	0,0	0	0,0
167	МАОУ СОШ №20 г.Тобольска	1	2,3	1	2,3	0	0,0	0	0,0
168	МАОУ СОШ №1 г.Ишима	2	7,4	7	25,9	2	7,4	3	11,1
169	МАОУ СОШ №2 г.Ишима	2	5,9	7	20,6	2	5,9	0	0,0
170	МАОУ СОШ №4 г.Ишима	7	9,5	12	16,2	3	4,1	1	1,4
171	МАОУ СОШ №5 г.Ишима	5	8,5	18	30,5	5	8,5	2	3,4
172	МАОУ СОШ №7 г.Ишима	6	15,0	10	25,0	3	7,5	1	2,5
173	МАОУ СОШ №8 г.Ишима	10	19,2	11	21,2	6	11,5	3	5,8
174	МАОУ ИГОЛ им.Е.Г.Лукьянец	8	9,4	27	31,8	14	16,5	6	7,1
175	МАОУ СОШ №12 г.Ишима	2	4,0	2	4,0	3	6,0	1	2,0
176	МАОУ СОШ №31 г.Ишима	6	8,7	23	33,3	7	10,1	2	2,9
177	ОЧУ "Ишимская православная гимназия"	1	20,0	1	20,0	1	20,0	0	0,0
178	МАОУ СОШ №1 г.Ялуторовска	13	16,9	23	29,9	5	6,5	4	5,2
179	МАОУ "СОШ имени Декабристов"	12	20,3	11	18,6	3	5,1	4	6,8
180	МАОУ СОШ №3 г.Ялуторовска	2	4,7	9	20,9	5	11,6	2	4,7
181	МАОУ "СОШ №4"	14	24,1	10	17,2	1	1,7	0	0,0

Глава 2

Методический анализ результатов ЕГЭ²

по географии (учебный предмет)

РАЗДЕЛ 1. ХАРАКТЕРИСТИКА УЧАСТНИКОВ ЕГЭ ПО УЧЕБНОМУ ПРЕДМЕТУ

1.1. Количество участников ЕГЭ по учебному предмету (за 3 года)

Таблица 0-1

2019		2020		2021	
чел.	% от общего числа участников	чел.	% от общего числа участников	чел.	% от общего числа участников
263	2,7	187	2,5	204	2,7

1.2. Процентное соотношение юношей и девушек, участвующих в ЕГЭ

Таблица 0-2

Пол	2019		2020		2021	
	чел.	% от общего числа участников	чел.	% от общего числа участников	чел.	% от общего числа участников
Женский	144	1,5	106	1,4	96	1,3
Мужской	119	1,2	81	1,1	108	1,4

1.3. Количество участников ЕГЭ в регионе по категориям

Таблица 0-3

Всего участников ЕГЭ по предмету	204
Из них:	198
– выпускников текущего года, обучающихся по программам СОО	
– выпускников текущего года, обучающихся по программам СПО	0
– выпускников прошлых лет	6
– участников с ограниченными возможностями здоровья	1

1.4. Количество участников ЕГЭ по типам ОО

Таблица 0-4

Всего ВТГ	198
Из них:	163
– Средняя общеобразовательная школа	
– гимназия	23
– лицей	8

² При заполнении разделов Главы 2 рекомендуется использовать массив действительных результатов ЕГЭ (без учета аннулированных)

1.5. Количество участников ЕГЭ по предмету по АТЕ региона

Таблица 0-5

№ п/п	АТЕ	Количество участников ЕГЭ по учебному предмету	% от общего числа участников в регионе
1	Абатский район	1	0,5
	Аромашевский	7	3,4
2	Бердюжский район	2	1,0
3	Вагайский район	0	0
4	Викуловский район	4	2,0
5	г. Ишим	2	1,0
6	г. Тобольск	12	5,9
7	г. Тюмень	121	59,3
8	г. Ялуторовск	6	2,9
9	Гольшмановский	4	2,0
10	Заводоуковский	8	4,0
11	Исетский	2	1,0
12	Ишимский	1	0,5
13	Казанский	4	2,0
14	Нижнетавдинский	6	3,0
15	Омутинский	3	1,5
16	Сладковский	0	0
	Сорокинский	1	0,5
17	Тобольский	0	0
18	Тюменский	8	4,0
19	Уватский	1	0,5
20	Упоровский	3	1,5
21	Юргинский	5	2,5
	Ялуторовский	2	1,0
22	Ярковский	1	0,5
	Область	204	100

1.6. Основные УМК по предмету из федерального перечня Минпросвещения России, которые использовались в ОО в 2020-2021 учебном году.

Таблица 0-6

№ п/п	Название УМК из федерального перечня	Примерный процент ОО, в которых использовался данный УМК / другие пособия
1	Бахчиева О.А. География. Экономическая и социальная география мира, 10-11 кл., ООО Издательский центр "ВЕНТАНА-ГРАФ"; АО "Издательство "Просвещение", 2016-2020	6
2	Гладкий Ю.Н., Николина В.В. География (угл. обучение) АО "Издательство "Просвещение", 2017-2020	5
3	Домогацких Е.М., Алексеевский Н.И. География, ООО "Русское слово - учебник", 2017-2020	7

№ п/п	Название УМК из федерального перечня	Примерный процент ОО, в которых использовался данный УМК / другие пособия
4	Кузнецов А.П., Ким Э.В. География, ООО"ДРОФА"; АО "Издательство "Просвещение",2016-2020	6
5	Максаковский В.П. География АО "Издательство "Просвещение", 2015-2020	70
6	Холина В.Н. и другие; под редакцией Холиной В.Н. География (угл. обучение) ООО "ДРОФА"; АО "Издательство "Просвещение", 2016-2020	2
7	Домогацких Е.М., Алексеевский Н.И. География (угл. обучение), ООО "Русское слово - учебник", 2019-2020	4

1.7. ВЫВОДЫ о характере изменения количества участников ЕГЭ по учебному предмету.

В 2021 году в сторону увеличения изменилось количество участников ЕГЭ по географии- 204 выпускника (2,7% от общего числа участников ЕГЭ), это на 0,2% больше, чем в предыдущем году- 187 выпускников(2,5% от общего числа участников ЕГЭ).Изменился количественный состав участников ЕГЭ по категориям- уменьшилось количество выпускников прошлых лет-в 2021 году 6,а в 2020 году их было 10. В 2019 году не было участников экзамена с ограниченными возможностями здоровья, в то время как в 2020 году их стало двое, а в 2021 году 1 выпускник с ОВЗ.

Анализируя количество участников ЕГЭ по типам ОО можно отметить увеличение выпускников гимназий и лицеев - в 2021-31участник и 3 выпускника из Президентского кадетского училища, а в 2020 году соответственно 29 и 2.

В 2021 году сдавали ЕГЭ по географии выпускники из 19 АТЕ Тюменской области. Лидерами по количеству участников как и в предыдущие годы являются город Тюмень 121 участник (59,3%) и город Тобольск 12 (5,9%).В этом году нет выбора среди выпускников ОО Вагайского, Сладковского и Тобольского муниципальных образований.

В целом, стоит отметить незначительное увеличение количества выпускников, сделавших выбор в пользу географии, так как этот предмет как профильный при поступлении заявлен в небольшом количестве образовательных организаций высшего образования.

РАЗДЕЛ 2. ОСНОВНЫЕ РЕЗУЛЬТАТЫ ЕГЭ ПО ПРЕДМЕТУ

2.1. Диаграмма распределения тестовых баллов участников ЕГЭ по предмету в 2021 г.

(количество участников, получивших тот или иной тестовый балл)



2.2. Динамика результатов ЕГЭ по предмету за последние 3 года

Таблица 0-7

	Субъект Российской Федерации		
	2019 г.	2020 г.	2021
Не преодолели минимального балла, %	3,8	2,7	1,5
Средний тестовый балл	61,2	65,0	65,3
Получили от 81 до 99 баллов, %	11,4	13,9	19,1
Получили 100 баллов, чел.	2	6	5

2.3. Результаты по группам участников экзамена с различным уровнем подготовки:

2.3.1. в разрезе категорий³ участников ЕГЭ

Таблица 0-8

	Выпускники текущего года, обучающиеся по программам СОО	Выпускники текущего года, обучающиеся по программам СПО	Выпускники прошлых лет	Участники ЕГЭ с ОВЗ
Доля участников, набравших балл ниже минимального	1,5		0,0	0,0
Доля участников, получивших тестовый балл от минимального балла до 60 баллов	37,4		50,0	100,0

³ Перечень категорий ОО может быть дополнен с учетом специфики региональной системы образования

	Выпускники текущего года, обучающиеся по программам СОО	Выпускники текущего года, обучающиеся по программам СПО	Выпускники прошлых лет	Участники ЕГЭ с ОВЗ
Доля участников, получивших от 61 до 80 баллов	39,9		16,7	0,0
Доля участников, получивших от 81 до 99 баллов	18,7		33,3	0,0
Количество участников, получивших 100 баллов	5		0	0

2.3.2. в разрезе типа ОО⁴

Таблица 0-9

	Доля участников, получивших тестовый балл				Количество участников, получивших 100 баллов
	ниже минимального	от минимального до 60 баллов	от 61 до 80 баллов	от 81 до 99 баллов	
СОШ	1,8	39,9	39,9	17,2	2
Гимназия	0,0	21,7	39,1	26,1	3
Лицей	0,0	37,5	37,5	25,0	0
Президентское кадетское училище	0,0	0,0	66,7	33,3	0

2.3.3. основные результаты ЕГЭ по предмету в сравнении по АТЕ

Таблица 0-10

№	Наименование АТЕ	Доля участников, получивших тестовый балл				Количество участников, получивших 100 баллов
		ниже минимального	от минимального до 60 баллов	от 61 до 80 баллов	от 81 до 99 баллов	
1	г.Тюмень	0,0	37,2	39,7	19,8	4
2	Абатский муниц. район	0,0	100,0	0,0	0,0	0
	Аромашевский муниц.район	0,0	85,7	14,3	0,0	0
3	Бердюжский муниц. район	0,0	0,0	100,0	0,0	0
4	Вагайский муниц.район	0	0	0	0	0
5	Викуловский муниц. район	0,0	0,0	25,0	75,0	0
6	Гольшмановский г.о.	0,0	75,0	25,0	0,0	0
7	Заводоуковский г.о.	0,0	75,0	25,0	0,0	0
8	Исетский муниц. район	0,0	0,0	50,0	50,0	0
9	Ишимский муниц.	0,0	0,0	100,0	0,0	0

⁴ Перечень категорий ОО может быть дополнен с учетом специфики региональной системы образования

№	Наименование АТЕ	Доля участников, получивших тестовый балл				Количество участников, получивших 100 баллов
		ниже минимального	от минимального до 60 баллов	от 61 до 80 баллов	от 81 до 99 баллов	
	район					
10	Казанский муниц. район	0,0	50,0	0,0	50,0	0
11	Нижнетавдинский муниц. район	0,0	16,6	66,8	16,6	0
12	Омутинский муниц. район	0,0	33,3	33,3	33,3	0
13	Сорокинский муниц. район	0,0	100,0	0,0	0,0	0
14	Тобольский муниц. район	0,0	0,0	0,0	0,0	0
15	Тюменский муниц. район	0,0	25,0	50,0	25,0	0
16	Уватский муниц. район	0,0	0,0	0,0	100,0	0
17	Упоровский муниц. район	0,0	33,3	66,7	0,0	0
18	Юргинский муниц. район	20,0	20,0	60,0	0,0	0
	Ялуторовский муниц. район	0,0	0,0	100,0	0,0	0
19	Ярковский муниц. район	0,0	0,0	100,0	0,0	0
20	г.Тобольск	8,3	25,0	41,7	16,7	1
21	г.Ишим	50,0	0,0	50,0	0,0	0
22	г.Ялуторовск	0,0	66,7	0,0	33,3	0,0

2.4. Выделение перечня ОО, продемонстрировавших наиболее высокие и низкие результаты ЕГЭ по предмету

2.4.1. Перечень ОО, продемонстрировавших наиболее высокие результаты ЕГЭ по предмету

Выбирается⁵ от 5 до 15% от общего числа ОО в субъекте Российской Федерации, в которых:

- доля участников ЕГЭ, получивших от 81 до 100 баллов, имеет максимальные значения (по сравнению с другими ОО субъекта Российской Федерации);

Примечание: при необходимости по отдельным предметам можно сравнивать и доли участников, получивших от 61 до 80 баллов.

- доля участников ЕГЭ, не достигших минимального балла, имеет минимальные значения (по сравнению с другими ОО субъекта Российской Федерации)

Таблица 0-11

№	Наименование ОО	Доля участников, получивших от 81 до 100 баллов	Доля участников, получивших от 61 до 80 баллов	Доля участников, не достигших минимального балла
1.				
	...			

⁵ Сравнение результатов по ОО проводится при условии количества участников экзамена от ОО не менее 10.

2.4.2. Перечень ОО, продемонстрировавших низкие результаты ЕГЭ по предмету

Выбирается⁶ от 5 до 15% от общего числа ОО в субъекте Российской Федерации, в которых:

- доля участников ЕГЭ, не достигших минимального балла, имеет максимальные значения (по сравнению с другими ОО субъекта Российской Федерации);
- доля участников ЕГЭ, получивших от 61 до 100 баллов, имеет минимальные значения (по сравнению с другими ОО субъекта Российской Федерации).

Таблица 0-12

№	Наименование ОО	Доля участников, не достигших минимального балла	Доля участников, получивших от 61 до 80 баллов	Доля участников, получивших от 81 до 100 баллов

2.5. ВЫВОДЫ о характере изменения результатов ЕГЭ по предмету

Анализируя результаты, стоит отметить положительную динамику за последние три года. Увеличилась количество участников, которые смогли набрать более 81 балла. В 2019 году - 11,4% , в 2020 году - 13,9%, а в 2021 году - 19,1%.

Уменьшилось количество выпускников, не достигших минимального балла. В 2019 году от общего количества участников ЕГЭ 3,8%, в 2020 году – 2,7%. а в 2021 году – 1,5%. Соответственно стоит отметить увеличение среднего тестового балла до 65,3, в то время как в предыдущем году- 65, а в 2019 году – 61,2. 100 баллов получили 5 выпускников, в 2020 году 6, в то время, как в 2019 году таковых выпускников было 2 .Из 5 участников ,получивших 100 баллов 2 обучались в СОШ, 3 в гимназии.

Основные результаты ЕГЭ по географии в сравнении по АТЕ:
Количество участников, получивших 100 баллов: 4 выпускника из города Тюмени, 1 из города Тобольска. 75% выпускников получивших от 81 до 99 баллов – обучающиеся из Викуловского муниципального образования,50% из Исетского муниципального образования, 50% из Казанского муниципального образования;100% Уватский муниципальный район. Доля участников, получивших тестовый балл ниже минимального:50% (1 выпускник)-город Ишим; 20% (1 выпускник)- город Тобольск ;1 выпускник из Юргинского муниципального образования.

В целом наблюдается рост количества участников ЕГЭ, которые , которые смогли набрать более 81 балла и уменьшается количество участников, не достигших минимального балла.

В помощь педагогам, участвующим в подготовке выпускников к ЕГЭ, членами предметной комиссии на протяжении всего учебного года проводятся

⁶ Сравнение результатов по ОО проводится при условии количества участников экзамена по предмету не менее 10.

вебинары и для самих учащихся видеоконсультации на тюменском образовательном канале.

Раздел 3. АНАЛИЗ РЕЗУЛЬТАТОВ ВЫПОЛНЕНИЯ ОТДЕЛЬНЫХ ЗАДАНИЙ ИЛИ ГРУПП ЗАДАНИЙ⁷

3.1. Краткая характеристика КИМ по учебному предмету

Каждый вариант экзаменационной работы состоит из двух частей и включает в себя 34 задания, различающихся формой и уровнем сложности.

Часть 1 содержит 27 заданий с кратким ответом (18 заданий базового уровня сложности, 8 заданий повышенного уровня сложности и 1 задание высокого уровня сложности).

В экзаменационной работе представлены следующие разновидности заданий с кратким ответом:

- 1) задания, требующие записать ответ в виде числа;
- 2) задания, требующие записать ответ в виде слова;
- 3) задания на установление соответствия между географическими объектами и их характеристиками;
- 4) задания, требующие вписать в текст на местах пропусков ответы из предложенного списка;
- 5) задания с выбором нескольких правильных ответов из предложенного списка;
- 6) задания на установление правильной последовательности элементов.

Ответами к заданиям части 1 являются число, последовательность цифр или слово (словосочетание).

Часть 2 содержит 7 заданий с развернутым ответом. В первом ответе должен быть рисунок, а в остальных требуется записать полный и обоснованный ответ на поставленный вопрос (2 задания повышенного уровня сложности и 5 заданий высокого уровня сложности).

Задания базового уровня проверяют овладение экзаменуемыми наиболее значимым содержанием в объеме и на уровне, обеспечивающих способность ориентироваться в потоке поступающей информации (знание основных фактов; понимание смысла основных категорий и понятий, причинно-следственных связей между географическими объектами и явлениями).

Для выполнения заданий повышенного уровня требуется овладение содержанием, необходимым для обеспечения успешности дальнейшей профессионализации в области географии.

Задания высокого уровня подразумевают овладение содержанием на уровне, обеспечивающем способность творческого применения знаний и умений. При их выполнении требуется продемонстрировать способность использовать знания из различных областей школьного курса географии для решения географических задач в новых для учащихся ситуациях

⁷ При формировании отчетов по иностранному языку рекомендуется составлять отчеты отдельно по устной и по письменной части экзамена.

3.2. Анализ выполнения заданий КИМ

Анализ выполнения КИМ в разделе 3.2 выполняется на основе результатов всего массива участников основного периода ЕГЭ по учебному предмету в субъекте Российской Федерации вне зависимости от выполненного участником экзамена варианта КИМ.

Распределение заданий первой и второй части КИМ осуществлялось в соответствии с кодификатором элементов содержания и требований к уровню подготовки выпускников образовательных организаций.

Процент выполнения заданий базового уровня выпускниками в среднем составил 75% (75% - 2020 год). С заданиями повышенного уровня сложности справились в среднем 74% (74,5% - 2020 год). С заданиями высокого уровня сложности справились в среднем 60% (62,5,0% - 2020 год). Рассматривая итоги выполнения заданий ЕГЭ по уровню сложности, стоит отметить, что в среднем процент выполнения заданий базового уровня составляет 75%, повышенного – 74%, высокого – 60% участников ГИА.

По группам с заданиями базового уровня сложности ситуация складывается следующим образом: в группе, не преодолевших минимальный балл – 28,7%, в группе до 60 баллов – 60%, в группе от 61 балла до 80 баллов – 81,5 %, в группе свыше 81 балла - 95%.

По группам с заданиями повышенного уровня сложности участники ЕГЭ справились таким образом: в группе, не преодолевших минимальный балл – 7,5%, в группе до 60 баллов – 57,5%, в группе от 61 балла до 80 баллов – 83,6%, в группе свыше 81 балла -96,3%.

С заданиями высокого уровня сложности ситуация складывается следующим образом: в группе, не преодолевших минимальный балл – 0%, в группе до 60 баллов – 30,6%, в группе от 61 балла до 80 баллов – 70,6%, в группе свыше 81 балла -96%.

Средний балл 65,3 позволяет сделать вывод о достаточном уровне сформированности географических знаний и умений у выпускников ОО Тюменской области.

В среднем самый высокий показатель 94,5% выполнения задание №17 базового уровня, а самый низкий средний показатель 40,3% – задание №7.

В группе участников, не преодолевших минимальный балл, не приступили к выполнению или выполнили неверно задания первой части № 9,13,16,18,21,22,23,24,25 и все задания второй части -28,29,30,31,32,33,34. В этой группе самый высокий средний процент выполнения 75% заданий № 2,17 базового уровня и 50% задание №20 повышенного уровня .

В группе от минимального до 60 б. самый высокий процент выполнения - 90,8%-задание №17 базового уровня первой части и 48,1% задание 28 высокого уровня сложности второй части КИМ. Самый низкий показатель -23,1%-задание №7 базового уровня первой части и задание №32 (13%) высокого уровня второй части КИМ.

В группе от 61 до 80 б самый высокий показатель 98,8% выполнения задания №8 базового уровня, 96,3% задание №21 повышенного уровня первой части КИМ и 90,6% (задание №33 повышенного уровня второй части КИМ. Минимальный показатель в этой группе (35%) базовое задание №7 первой части и 58,1% задание высокого уровня.

В группе от 81 до 100б выполнены на 100%. задания № 6(Б), 8(Б), 10 (Б), 12(Б), 15 (Б), 20(П), 21 (П),22(П), 25(В) первой части КИМ и №34 (В) второй части Минимальный показатель 84,1%- задание № 3 первой части и 88,6% задание №34(В) –второй части.

3.2.1. Статистический анализ выполнения заданий КИМ

Для анализа основных статистических характеристик заданий используется обобщенный план варианта КИМ по предмету с указанием средних по региону процентов выполнения заданий каждой линии.

Выделяются линии заданий с наименьшими процентами выполнения, выделяются среди них задания базового уровня (с процентом выполнения ниже 50) и задания повышенного и высокого уровня (с процентом выполнения ниже 15). Выделяются успешно усвоенные и недостаточно усвоенные элементы содержания / освоенные умения, навыки, виды деятельности.

Таблица 0-13

Номер задания в КИМ	Проверяемые элементы содержания / умения	Уровень сложности задания	Процент выполнения задания в субъекте Российской Федерации ⁸				
			средний	в группе не преодолевших минимальный балл	в группе от минимального до 60 т.б.	в группе от 61 до 80 т.б.	в группе от 81 до 100 т.б.
1	Географические модели. Географическая карта, план местности./ Уметь определять на карте географические координаты.	Б	82,9	25,0	70,8	91,3	93,8
2	Атмосфера. Гидросфера./ Знать и понимать географические явления и процессы в геосферах.	Б	75,1	75,0	63,1	78,8	90,6
3	Природные ресурсы. Рациональное и нерациональное природопользование./ Знать и понимать природные и антропогенные причины .возникновения геоэкологических проблем.	Б	65,0	33,3	55,2	65,0	84,1

⁸ Вычисляется по формуле $p = \frac{N}{nm} \cdot 100\%$, где N – сумма первичных баллов, полученных всеми участниками группы за выполнение задания, n – количество участников в группе, m – максимальный первичный балл за задание.

Номер задания в КИМ	Проверяемые элементы содержания / умения	Уровень сложности задания	Процент выполнения задания в субъекте Российской Федерации ⁸				
			средний	в группе не преодолевших минимальный балл	в группе от минимального до 60 т.б.	в группе от 61 до 80 т.б.	в группе от 81 до 100 т.б.
4	Литосфера. Состав и строение. Географическая оболочка Земли. Широтная зональность и высотная поясность./ Знать и понимать географические явления и процессы в геосферах, взаимосвязи между ними, их изменение в результате деятельности человека; географическую зональность и поясность.	Б	55,9	16,7	37,7	60,6	81,8
5	Особенности природы материков и океанов. Особенности распространения крупных форм рельефа материков и России. Типы климата, факторы их формирования, климатические пояса России./ Знать и понимать географические особенности природы материков и океанов; особенности природы России.	Б	65,8	25,0	46,2	73,8	90,6
6	Земля как планета. Форма, размеры, движение Земли./ Знать и понимать географические следствия движений Земли.	Б	86,2	50,0	70,8	95,0	100,0

Номер задания в КИМ	Проверяемые элементы содержания / умения	Уровень сложности задания	Процент выполнения задания в субъекте Российской Федерации ⁸				
			средний	в группе не преодолевших минимальный балл	в группе от минимального до 60 т.б.	в группе от 61 до 80 т.б.	в группе от 81 до 100 т.б.
7	Литосфера. Рельеф земной поверхности. Мировой океан и его части. Особенности природы материков и океанов./ Уметь определять на карте местоположение географических объектов.	Б	40,3	25,0	23,1	35,0	90,6
8	Географические особенности воспроизводства населения мира. Половозрастной состав. Уровень и качество жизни населения./ Знать и понимать численность и динамику населения мира, отдельных регионов и стран, уметь оценивать демографическую ситуацию отдельных стран и регионов мира.	Б	89,5	25,0	76,9	98,8	100,0
9	Географические особенности размещения населения. Неравномерность размещения населения земного шара. Размещение населения России. Основная полоса расселения./ Знать и понимать географические особенности населения России, уметь оценивать территориальную концентрацию населения.	Б	76,8	0,0	58,5	87,5	96,9

Номер задания в КИМ	Проверяемые элементы содержания / умения	Уровень сложности задания	Процент выполнения задания в субъекте Российской Федерации ⁸				
			средний	в группе не преодолевших минимальный балл	в группе от минимального до 60 т.б.	в группе от 61 до 80 т.б.	в группе от 81 до 100 т.б.
10	Структура занятости населения. Отраслевая структура хозяйства./ Знать и понимать различия в уровне и качестве жизни населения; географические особенности отраслевой и территориальной структуры мирового хозяйства.	Б	80,1	50,0	61,5	88,8	100,0
11	Особенности природно-ресурсного потенциала, населения, хозяйства, культуры крупных стран мира./ Знать и понимать географическую специфику отдельных стран и регионов; их различия по уровню социально-экономического развития, специализации в системе международного географического разделения труда.	Б	60,1	16,7	34,4	69,4	90,9
12	Городское и сельское население. Города./ Знать и понимать географические особенности населения России.	Б	84,0	50,0	67,7	92,5	100,0
13	География отраслей промышленности России. География сельского хозяйства. География важнейших видов транспорта./ Знать и понимать географические особенности основных отраслей хозяйства России.	П	67,4	0,0	46,2	76,3	96,9

Номер задания в КИМ	Проверяемые элементы содержания / умения	Уровень сложности задания	Процент выполнения задания в субъекте Российской Федерации ⁸				
			средний	в группе не преодолевших минимальный балл	в группе от минимального до 60 т.б.	в группе от 61 до 80 т.б.	в группе от 81 до 100 т.б.
14	Природно-хозяйственное районирование России. Регионы России./ Знать и понимать особенности природно-хозяйственных зон и географических районов.	Б	70,3	16,7	53,3	73,8	97,7
15	Определение географических объектов и явлений по их существенным признакам./ Уметь выделять существенные признаки географических объектов и явлений.	Б	82,4	33,3	63,0	93,1	100,0
16	Мировое хозяйство. Хозяйство России. Регионы России./ Уметь определять и сравнивать по разным источникам информации географические тенденции развития природных, социально-экономических и геоэкологических объектов, процессов и явлений.	Б	82,9	0,0	73,9	90,0	93,8
17	Погода и климат. Распределение тепла и влаги на Земле./ Использовать приобретенные знания и умения в практической деятельности и повседневной жизни для чтения карт различного содержания.	Б	94,5	75,0	90,8	97,5	96,9

Номер задания в КИМ	Проверяемые элементы содержания / умения	Уровень сложности задания	Процент выполнения задания в субъекте Российской Федерации ⁸				
			средний	в группе не преодолевших минимальный балл	в группе от минимального до 60 т.б.	в группе от 61 до 80 т.б.	в группе от 81 до 100 т.б.
18	Административно-территориальное устройство России. Столицы и крупные города./ Знать и понимать географическую специфику отдельных стран и регионов; их различия по уровню социально-экономического развития, специализации в системе международного географического разделения труда; административно-территориальное устройство Российской Федерации.	Б	72,1	0,0	44,8	86,3	98,9
19	Ведущие страны – экспортеры основных видов промышленной продукции. Ведущие страны-экспортеры основных видов сельскохозяйственной продукции. Основные международные магистрали и транспортные узлы./ Знать и понимать специализацию стран в системе международного географического разделения труда.	П	59,1	25,0	38,5	65,0	90,6

Номер задания в КИМ	Проверяемые элементы содержания / умения	Уровень сложности задания	Процент выполнения задания в субъекте Российской Федерации ⁸				
			средний	в группе не преодолевших минимальный балл	в группе от минимального до 60 т.б.	в группе от 61 до 80 т.б.	в группе от 81 до 100 т.б.
20	Часовые зоны./ Использовать приобретенные знания и умения в практической деятельности и повседневной жизни для определения различий во времени, чтения карт различного содержания.	П	91,2	50,0	86,2	93,8	100,0
21	Направление и типы миграции населения России. Городское и сельское население./ Уметь определять и сравнивать по различным источникам информации географические тенденции развития социально-экономических объектов, процессов и явлений.	П	85,1	0,0	69,2	96,3	100,0
22	Природные ресурсы./ Уметь оценивать ресурсообеспеченность отдельных стран и регионов мира.	П	82,9	0,0	64,6	95,0	100,0
23	Этапы геологической истории земной коры. Геологическая хронология./ Знать и понимать смысл основных теоретических категорий и понятий.	П	77,9	0,0	63,1	86,3	96,9

Номер задания в КИМ	Проверяемые элементы содержания / умения	Уровень сложности задания	Процент выполнения задания в субъекте Российской Федерации ⁸				
			средний	в группе не преодолевших минимальный балл	в группе от минимального до 60 т.б.	в группе от 61 до 80 т.б.	в группе от 81 до 100 т.б.
24	Особенности природно-ресурсного потенциала, населения, хозяйства, культуры крупных стран мира./ Уметь выделять существенные признаки географических объектов и явлений.	П	55,3	0,0	46,2	53,8	84,4
25	Природно-хозяйственное районирование России. Регионы России./ Уметь выделять, описывать существенные признаки географических объектов и явлений.	В	57,5	0,0	35,4	61,3	100,0
26	Географические модели. Географическая карта, план местности./ Уметь определять на плане и карте расстояния.	Б	83,4	25,0	72,3	90,0	96,9
27	Географические модели. Географическая карта, план местности./ Уметь определять на карте направления.	П	80,7	0,0	66,2	90,0	96,9
28	Географические модели. Географическая карта, план местности./ Уметь составлять таблицы, картосхемы, диаграммы, простейшие карты, модели.	В	74,3	0,0	48,1	88,8	98,9

Номер задания в КИМ	Проверяемые элементы содержания / умения	Уровень сложности задания	Процент выполнения задания в субъекте Российской Федерации ⁸				
			средний	в группе не преодолевших минимальный балл	в группе от минимального до 60 т.б.	в группе от 61 до 80 т.б.	в группе от 81 до 100 т.б.
29	<p>Литосфера. Гидросфера. Атмосфера. Биосфера. Природа России. Динамика численности населения Земли. Половозрастной состав населения. Факторы размещения производства. География отраслей промышленности, важнейших видов транспорта сельского хозяйства. Рациональное и нерациональное природопользование. Особенности воздействия на окружающую среду различных сфер и отраслей хозяйства./ Уметь объяснять существенные признаки географических объектов и явлений. Уметь объяснять демографическую ситуацию отдельных стран и регионов мира, уровни урбанизации и территориальной концентрации населения и производства, степень природных, антропогенных и техногенных изменений отдельных территорий. Использовать приобретенные знания и умения в практической деятельности и повседневной жизни для объяснения разнообразных явлений (текущих событий и ситуаций) в окружающей среде на</p>	В	57,6	0,0	28,6	66,3	96,6

Номер задания в КИМ	Проверяемые элементы содержания / умения	Уровень сложности задания	Процент выполнения задания в субъекте Российской Федерации ⁸				
			средний	в группе не преодолевших минимальный балл	в группе от минимального до 60 т.б.	в группе от 61 до 80 т.б.	в группе от 81 до 100 т.б.
30	Литосфера. Гидросфера. Атмосфера. Биосфера. Природа России. Динамика численности населения Земли. Половозрастной состав населения. Факторы размещения производства. География отраслей промышленности, важнейших видов транспорта сельского хозяйства. Рациональное и нерациональное природопользование. Особенности воздействия на окружающую среду различных сфер и отраслей хозяйства./ Использовать приобретенные знания и умения в практической деятельности и повседневной жизни для анализа и оценки разных территорий с точки зрения взаимосвязей природных, социально-экономических, техногенных объектов и процессов исходя из пространственно-временного их развития.	В	48,3	0,0	16,9	58,1	88,6

Номер задания в КИМ	Проверяемые элементы содержания / умения	Уровень сложности задания	Процент выполнения задания в субъекте Российской Федерации ⁸				
			средний	в группе не преодолевших минимальный балл	в группе от минимального до 60 т.б.	в группе от 61 до 80 т.б.	в группе от 81 до 100 т.б.
31	Литосфера. Гидросфера. Атмосфера. Биосфера. Природа России. Динамика численности населения Земли. Половозрастной состав населения. Факторы размещения производства. География отраслей промышленности, важнейших видов транспорта сельского хозяйства. Рациональное и нерациональное природопользование. Особенности воздействия на окружающую среду различных сфер и отраслей хозяйства./ Использовать приобретенные знания и умения в практической деятельности и повседневной жизни для анализа и оценки разных территорий с точки зрения взаимосвязей природных, социально-экономических, техногенных объектов и процессов исходя из пространственно-временного их развития.	П	66,4	0,0	26,6	89,4	98,9

Номер задания в КИМ	Проверяемые элементы содержания / умения	Уровень сложности задания	Процент выполнения задания в субъекте Российской Федерации ⁸				
			средний	в группе не преодолевших минимальный балл	в группе от минимального до 60 т.б.	в группе от 61 до 80 т.б.	в группе от 81 до 100 т.б.
32	Земля как планета; современный облик планеты Земля. Форма, размеры, движение Земли./ Знать и понимать географические следствия движений Земли.	В	48,3	0,0	13,0	60,0	92,0
33	Численность, естественное движение населения России. Направление и типы миграции./ Уметь находить в разных источниках информацию, необходимую для изучения географических объектов и явлений, разных территорий Земли, их обеспеченности природными и человеческими ресурсами.	П	74,8	0,0	47,4	90,6	98,9
34	Уметь анализировать информацию, необходимую для изучения географических объектов и явлений, разных территорий Земли, их обеспеченности природными и человеческими ресурсами.	В	72,6	0,0	42,2	89,4	100,0

В среднем, самый высокий показатель выполнения задания №17 базового уровня - 94,5% , а самый низкий средний показатель 40,3% за задание №7.

В группе участников, не преодолевших минимальный балл, не приступили к выполнению или выполнили неверно задания первой части № 9,13,16,18,21,22,23,24,25 и все задания второй части - № 28,29,30,31,32,33,34. В этой группе самый высокий средний процент выполнения 75% заданий № 2,17 базового уровня и 50% задание №20 повышенного уровня.

В группе от минимального до 60 б. самый высокий процент выполнения - 90,8% за задание №17 базового уровня первой части и 48,1% за задание 28 высокого уровня сложности второй части КИМ. Самый низкий показатель -23,1% - задание №7 базового уровня первой части и задание №32 (13%) высокого уровня второй части КИМ.

В группе от 61 до 80 баллов, самый высокий показатель выполнения 98,8% за задания №8 базового уровня и 96,3% за задание №21 повышенного уровня первой части КИМ и 90,6 за задание №33 повышенного уровня второй части КИМ. Минимальный показатель в этой группе 35% за базовое задание №7 первой части и 58,1% задание высокого уровня сложности.

В группе от 81 до 100 баллов выполнены на 100% задания № 6(Б), 8(Б), 10(Б), 12(Б), 15(Б), 20(П), 21(П), 22(П), 25(В) первой части КИМ и №34(В) второй части. Минимальный показатель 84,1% - задание № 3 первой части и 88,6% задание №34(В) –второй части.

В среднем заданий базового, повышенного и высокого уровня с процентом выполнения ниже 15% нет.

Анализ полученных статистических данных и открытого варианта ЕГЭ свидетельствует о том, что выпускники успешно усвоили следующие проверяемые элементы заданий:

№1 Географические модели. Географическая карта, план местности./ Уметь определять на карте географические координаты.

№6 Земля как планета. Форма, размеры, движение Земли./ Знать и понимать географические следствия движений Земли.

№8 Географические особенности воспроизводства населения мира. Половозрастной состав. Уровень и качество жизни населения./ Знать и понимать численность и динамику населения мира, отдельных регионов и стран, уметь оценивать демографическую ситуацию отдельных стран и регионов мира.

№10 Структура занятости населения. Отраслевая структура хозяйства./ Знать и понимать различия в уровне и качестве жизни населения; географические особенности отраслевой и территориальной структуры мирового хозяйства.

№12 Городское и сельское население. Города./ Знать и понимать географические особенности населения России.

№15 Определение географических объектов и явлений по их существенным признакам./ Уметь выделять существенные признаки географических объектов и явлений.

№16 Мировое хозяйство. Хозяйство России. Регионы России./ Уметь определять и сравнивать по разным источникам информации географические тенденции развития природных, социально-экономических и геоэкологических объектов, процессов и явлений.

№17 Погода и климат. Распределение тепла и влаги на Земле./ Использовать приобретенные знания и умения в практической деятельности и повседневной жизни для чтения карт различного содержания.

№20 Часовые зоны./ Использовать приобретенные знания и умения в практической деятельности и повседневной жизни для определения различий во времени, чтения карт различного содержания.

№21 Направление и типы миграции населения России. Городское и сельское население./ Уметь определять и сравнивать по различным источникам информации географические тенденции развития социально-экономических объектов, процессов и явлений.

№22 Природные ресурсы./ Уметь оценивать ресурсообеспеченность отдельных стран и регионов мира.

№26 Географические модели. Географическая карта, план местности./ Уметь определять на плане и карте расстояния.

№27 Географические модели. Географическая карта, план местности./ Уметь определять на карте направления.

Участники ЕГЭ по географии показали хорошие умения находить в разных источниках информацию, необходимую для изучения географических объектов и явлений, разных территорий Земли, их обеспеченности природными и человеческими ресурсами, уметь анализировать информацию, необходимую для изучения географических объектов и явлений, разных территорий Земли, их обеспеченности природными и человеческими ресурсами.

Сложности и затруднения у участников ГИА возникли при выполнении заданий:

№7 Литосфера. Рельеф земной поверхности. Мировой океан и его части. Особенности природы материков и океанов./ Уметь определять на карте местоположение географических объектов.

№24 Особенности природно-ресурсного потенциала, населения, хозяйства, культуры крупных стран мира./ Уметь выделять существенные признаки географических объектов и явлений.

№30 Литосфера. Гидросфера. Атмосфера. Биосфера. Природа России. Динамика численности населения Земли. Половозрастной состав населения. Факторы размещения производства. География отраслей промышленности, важнейших видов транспорта сельского хозяйства. Рациональное и нерациональное природопользование. Особенности воздействия на окружающую среду различных сфер и отраслей хозяйства./ Использовать приобретенные знания и умения в практической деятельности и повседневной жизни для анализа и оценки разных территорий с точки зрения взаимосвязей природных, социально-экономических, техногенных объектов и процессов исходя из пространственно-временного их развития.

№32 Земля как планета; современный облик планеты Земля. Форма, размеры, движение Земли./ Знать и понимать географические следствия движений Земли.

3.2.2. Содержательный анализ выполнения заданий КИМ

Самый низкий показатель выполнения 40,3% за задание № 7. Задание проверяет умение определять на карте местоположение географических объектов литосферы, Мирового океана и его частей, особенностей природы материков и океанов. Это темы курса «География Земли» (6,7,8 класс, физическая география), требующие знания конкретной информации - географической номенклатуры.

Пример задания №7 открытого варианта КИМ ЕГЭ 2021

располагаются на карте Евразии, начиная с самой западной.

- 1) Дунай
- 2) Лена
- 3) Днепр

В группе не преодолевших минимальный балл с этим заданием справились 25%, в группе от минимального до 60 баллов -23,1%, в группе от 61 до 80 б 35%, и только в группе от 81 до 100б это задание выполнили 90,6 % выпускников.

Задание №11 базового уровня проверяет знание и понимание географической специфики отдельных стран и регионов, их различия по уровню социально-экономического развития, специализации в системе международного географического разделения труда.

Пример задания №11 открытого варианта КИМ ЕГЭ 2021

11

Прочитайте приведённый ниже текст, в котором пропущен ряд слов. Выберите из предлагаемого списка слова, которые необходимо вставить на места пропусков.

Население Австралии

При численности населения немногим более 25 млн человек Австралия является одной из самых _____ (А) стран мира. Размещено население не равномерно, большая его часть сосредоточена на _____ (Б) побережье страны. Страна имеет высокую долю городского населения – 86%, при этом около 60% населения страны проживает в городах-миллионниках, крупнейшими из которых являются Сидней и _____ (В).

Выбирайте последовательно одно слово за другим, мысленно вставляя на места пропусков слова из списка в нужной форме. Обратите внимание на то, что слов в списке больше, чем Вам потребуется для заполнения пропусков. Каждое слово может быть использовано только один раз.

Список слов:

- 1) Мельбурн
- 2) западное
- 3) густонаселённая
- 4) тихоокеанское
- 5) Канберра
- 6) Малозаселённая

Задание достаточно объемное, при подготовке следует обращать внимание на географические особенности стран мира, форму правления, административно-территориальное деление, особенности населения и хозяйства стран мира. Средний показатель выполнения этого задания составляет 60,1%. В группе не преодолевших минимальный балл -16,7%, в группе от минимального до 60 б -34,4% в группе от 61 до 80 б и в группе от 81 до 100 соответственно 69,4 и 90,9

Задание №24 повышенного уровня. Особенности природно-ресурсного потенциала, населения, хозяйства, культуры крупных стран мира./ Уметь выделять существенные признаки географических объектов и явлений.

Определите страну по её краткому описанию.

Территория этой страны омывается водами Атлантического океана. Она расположена в Западном полушарии и пересекается Южным тропиком. Большая протяжённость территории с севера на юг определяет её положение в нескольких климатических поясах. В международном географическом разделении труда страна является крупным экспортёром железных руд, бокситов и алюминия, кофе и продукции машиностроения.

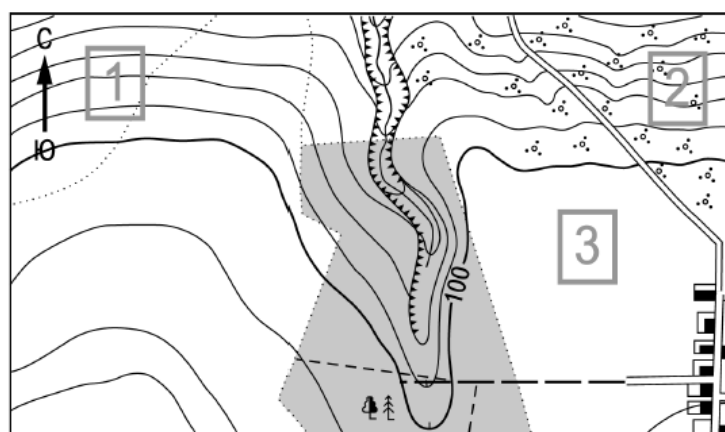
Этот тип заданий вызывает серьезные затруднения из года в год и, не смотря на то, что сейчас участники экзамена имеют возможность использовать контурную карту мира. С этим заданием справились в среднем 55,3%.

По группам ситуация складывается следующим образом: в группе, не преодолевших минимальный балл – участники с этим типом задания не справились, в группе до 60 баллов, средний процент выполнения задания - 46,9%; в группе от 61 балла до 80 баллов – 53,8%, в группе свыше 81 балла -84,4%.

Задание №30 высокого уровня. Проверяемые элементы: «Литосфера. Гидросфера. Атмосфера. Биосфера. Природа России. Динамика численности населения Земли. Половозрастной состав населения. Факторы размещения производства. География отраслей промышленности, важнейших видов транспорта сельского хозяйства. Рациональное и нерациональное природопользование. Особенности воздействия на окружающую среду различных сфер и отраслей хозяйства». Проверяет умение использовать приобретенные знания и умения в практической деятельности и повседневной жизни для анализа и оценки разных территорий с точки зрения взаимосвязей природных, социально-экономических, техногенных объектов и процессов исходя из пространственно-временного их развития.

Пример задания №30 открытого варианта КИМ ЕГЭ 2021

Определите, в пределах какого из участков, обозначенных на фрагменте топографической карты цифрами 1, 2 и 3, существует наибольшая опасность развития водной эрозии почвенного слоя. Для обоснования Вашего ответа приведите два довода.



Масштаб 1:10 000
В 1 см 100 м
100 0 100 200

Горизонталы проведены через 5 метров

С этим заданием справились в среднем, 48,3% выпускников, в группе, не преодолевших минимальный балл – участники с этим заданием не справились, в группе до 60 баллов - 16,9%, в группе от 61 балла до 80 баллов – 58,1%, в группе свыше 81 балла -88,6%.

Еще одно задание высокого уровня сложности №32, где проверяются знания, и понимание географических следствий движений Земли так же вызывает затруднение у выпускников.

Пример задания №32 открытого варианта КИМ ЕГЭ 2021

Определите географическую долготу точки, если известно, что в 02 часа по солнечному времени меридиана 30° в.д. местное солнечное время в ней – 22 часа

предыдущих суток. Запишите решение задачи.

С ним справились, в среднем, 48,3,0%, а по группам так: минимальный балл – участники с этим типом задания не справились, в группе до 60 баллов - 13%, в группе от 61 балла до 80 баллов – 60%, в группе свыше 81 балла – справились 92%. Повторяются типичные ошибки - ответ указан в градусах, но без долготы или указана неправильная долгота. Многие ответы демонстрируют непонимание следствия направления осевого движения Земли.

Низкий показатель выполнения заданий базового уровня в группе от минимального до 60 баллов можно отметить задания № 4,7,11, повышенного уровня №19,высокого уровня №25, 29, 30, 32.

Пример задания № 4 открытого варианта КИМ ЕГЭ 2021

4

Прочитайте приведённый ниже текст, в котором пропущен ряд слов (словосочетаний). Выберите из предлагаемого списка слова (словосочетания), которые необходимо вставить на места пропусков.

Холодные океанические течения

Поверхностные течения – один из видов движения вод Мирового океана. По температуре воды выделяют тёплые и холодные течения. В тропических широтах холодные течения омывают преимущественно

_____ (А) побережья материков. Направление движения большинства холодных течений – от _____ (Б). На побережьях, омываемых холодными течениями, в тропических широтах выпадает _____ (В) атмосферных осадков.

Выбирайте последовательно одно слово (словосочетание) за другим,мысленно вставляя на места пропусков слова (словосочетания) из списка в нужной форме. Обратите внимание на то, что слов (словосочетаний) в списке больше, чем Вам потребуется для заполнения пропусков. Каждое слово (словосочетание) может быть использовано только один раз.

Список слов (словосочетаний):

- 1) экватора к полюсам
- 2) мало
- 3) полюсов к экватору
- 4) много
- 5) восточный
- 6) западный

В этом задании проверяется знание и понимание географических явлений и процессов в геосферах, взаимосвязи между ними, их изменение в результате деятельности человека, географическую зональность и поясность.

С заданием справились, в среднем, 55,9,0%, а по группам так: минимальный балл – 16,7%, в группе до 60 баллов -37,7%%, в группе от 61 балла до 80 баллов – 60,6%, в группе свыше 81 балла – справились 81,8 %.

Задание №19 повышенного уровня проверяет знание и понимание специализации стран в системе международного географического разделения труд. Ведущие страны – экспортеры основных видов промышленной продукции. Ведущие страны- экспортеры основных видов сельскохозяйственной продукции. Основные международные магистрали и транспортные узлы.

Пример задания № 19 открытого варианта КИМ ЕГЭ 2021

Какие три из перечисленных стран являются крупными мировыми производителями каменного угля? Запишите в таблицу цифры, под которыми указаны эти страны.

- 1) Австралия
- 2) Нигерия
- 3) Конго
- 4) Китай
- 5) США

Средний показатель выполнения этого задания 59,1%. В группе не преодолевших минимальный балл с этим заданием справились 25%, в группе от минимального до 60 б-38,8%, в группе от 61 до 80 б 65%, и только в группе от 81 до 100 б это задание выполнили 90,6 % выпускников.

Задание №25 высокого уровня Природно-хозяйственное районирование России. Регионы России./ Уметь выделять, описывать существенные признаки географических объектов и явлений.

Пример задания № 25 открытого варианта КИМ ЕГЭ 2021

Определите регион России по его краткому описанию.

Эта область имеет приморское положение. На западе области проходит Государственная граница РФ с двумя европейскими странами. Особенности её природы являются обилие озёр и богатство недр рудными полезными ископаемыми. Средняя плотность населения ниже среднероссийской. Важнейшие отрасли промышленности: цветная металлургия, электроэнергетика, горно-химическая и рыбная.

Средний показатель выполнения этого задания 57,5%. в группе, не преодолевших минимальный балл – участники с этим заданием не справились, в группе до 60 баллов - 35,4%, в группе от 61 балла до 80 баллов – 61,3%, в группе свыше 81 балла -100%

Типичные ошибки в развернутых ответах выпускников связаны с неумением четко сформулировать ответ с использованием географической терминологии, невнимательное прочтение задания, неумение выстраивать логику ответа и определять причинно-следственные связи между объектами и явлениями.

Выводы об итогах анализа выполнения заданий, групп заданий:

Анализ результатов государственной итоговой аттестации по образовательным программам среднего общего образования по географии в 2020-2021 учебном году выявил их стабильность, а также определил важность внесения определенных корректив в образовательную деятельность с учетом требований образовательных стандартов.

При анализе результатов были выделены *элементы содержания*, усвоение которых всеми школьниками региона в целом можно считать достаточным:

- Географические модели. Географическая карта, план местности
- Природные ресурсы. Рациональное и нерациональное природопользование
- Географические особенности размещения населения. Неравномерность размещения населения земного шара. Размещение населения России. Основная полоса расселения
- Городское и сельское население. Города.
- Направление и типы миграции населения России. Городское и сельское население
- Этапы геологической истории земной коры. Геологическая хронология.
- Погода и климат. Распределение тепла и влаги на Земле.
- Часовые зоны. Использовать приобретенные знания и умения в практической деятельности и повседневной жизни для определения различий во времени, чтение карт различного содержания.

Важно отметить *умения и виды деятельности*, усвоение которых всеми школьниками Тюменской области в целом можно считать достаточным:

- Уметь анализировать информацию, необходимую для изучения географических объектов и явлений, разных территорий Земли, их обеспеченности природными и человеческими ресурсами (задание №1 – базовый уровень сложности);
- Знать и понимать географические явления и процессы в геосферах (задание №2 – базовый уровень сложности);
- Знать и понимать географические следствия движений Земли (задание №6 – базовый уровень сложности);
- Знать и понимать численность и динамику населения мира, отдельных регионов и стран, уметь оценивать демографическую ситуацию отдельных стран и регионов мира (задание № 8 – базовый уровень сложности);
- Знать и понимать различия в уровне и качестве жизни населения; географические особенности отраслевой и территориальной структуры мирового хозяйства (задание №10 – базовый уровень сложности);
- Знать и понимать географические особенности населения России хозяйства (задание №12 – базовый уровень сложности);
- Использовать приобретенные знания и умения в практической деятельности и повседневной жизни для чтения карт различного содержания (задание №17 – базовый уровень сложности);
- Знать и понимать географическую специфику отдельных стран и регионов; их различия по уровню социально-экономического развития, специализации в системе международного географического разделения труда; административно-территориальное устройство Российской Федерации (задание №18 – базовый уровень сложности);
- Уметь определять на плане и карте расстояния (задание №26 – базовый уровень сложности);
- Использовать приобретенные знания и умения в практической деятельности и повседневной жизни для определения различий во времени, чтения карт различного содержания (задание №20 – повышенный уровень сложности).

К сожалению, выявились элементы содержания, а также умения и виды деятельности, усвоение которых всеми школьниками региона в целом и школьниками с разным уровнем подготовки нельзя считать достаточным.

Умения и виды деятельности:

- Уметь определять на карте местоположение географических объектов,
- Знать и понимать географические следствия движений Земли,
- Знать и понимать географические особенности природы материков и океанов; особенности природы России;
- Знать и понимать географические явления и процессы в геосферах, взаимосвязи между ними, их изменение в результате деятельности человека; географическую зональность и поясность;

- Знать и понимать географическую специфику отдельных стран и регионов; их различия по уровню социально-экономического развития, специализации в системе международного географического разделения труда;
- Выделять, описывать существенные признаки географических объектов и явлений; определять географические объекты и явления по их существенным признакам; анализировать информацию, необходимую для изучения географических объектов и явлений.

В 2021 году самый низкий в среднем показатель выполнения задания №7 на умение определять на карте местоположение географических объектов. С этим заданием справились в среднем 40,3% выпускников. Следовательно, выпускникам при подготовке к ГИА следует обратить внимание на знание географической номенклатуры, а задание № 1, где нужно определить место расположения географического объекта по заданным координатам, вызвало лишь затруднения участников, не преодолевшим минимальный балл.

Традиционно вызывает затруднение задание №25 «Природно-хозяйственное районирование России. Регионы России» При выполнении его учащимся нужно уметь выделять, описывать существенные признаки географических объектов и явлений. Необходимо определить субъект Российской Федерации по описанию. Подобное задание №24, где по краткому описанию нужно определить страну мира вызывает затруднение. С этим заданием справляются 55% участников.

Из года в год выпускники показывают низкий процент выполнения задания № 32 - Земля как планета Солнечной системы/знать и понимать географические следствия движения Земли. В среднем только 48,3 % выпускников справились с этим заданием (в 2019г.- 55,8%, 2020-55%). Это задание вызывает трудности, которые связаны с тем, что знания о суточном и годовом движении Земли изучаются в 5-6 классе. При разборе этого задания необходимо обратить внимание на алгоритм решения разных типов задач.

Для оказания методической помощи организации занятий для подготовки выпускников к успешной сдаче ЕГЭ по географии в течении 2020-2021 года проводились различные мероприятия в соответствии с дорожной картой 2020 года и показали свою высокую эффективность т.к по результатам ЕГЭ 2021 отмечается положительная динамика выполнения экзаменационных заданий. Средний тестовый балл: 2019г- 61,2; 2020г-65,0; 2021г-65,3.

Раздел 4. РЕКОМЕНДАЦИИ⁹ ДЛЯ СИСТЕМЫ ОБРАЗОВАНИЯ СУБЪЕКТА РОССИЙСКОЙ ФЕДЕРАЦИИ

4.1. Рекомендации по совершенствованию организации и методики преподавания предмета в субъекте Российской Федерации на основе выявленных типичных затруднений и ошибок

4.1.1. Рекомендации по совершенствованию преподавания учебного предмета всем обучающимся

При подготовке учащихся руководствоваться критериями, составленными по данным контрольных измерительных материалов для единого государственного экзамена по географии.

1. Осуществлять вводный контроль в начале учебного года, нацеленный на проверку сформированности общеучебных информационных, коммуникативных, интеллектуальных, организационных и иных умений, навыков, видов познавательной деятельности. Особое значение имеет проведение стартовой диагностики, нацеленной на проверку сформированности познавательных умений, навыков, в том числе логических и информационных. На этапе подготовки к государственной итоговой аттестации вводить в практику организации текущего контроля систему оценивания образовательных достижений учащихся, апробированную в рамках ЕГЭ. Рекомендуется при планировании образовательного процесса предусмотреть перед началом изучения каждого раздела курса время на диагностику аспектов подготовки, являющихся опорными при изучении той или иной темы. Полезными при составлении соответствующих диагностических работ могут быть задания из различных сборников, предназначенных для проведения тематического контроля.

2. Способствовать формированию у всех обучающихся ключевых географических понятий. При организации текущего и тематического контроля знаний, проведении «географических диктантов» рекомендуется не ограничиваться проверкой знания обучающимися определения понятий, а предлагать задания, требующие их применения.

3. Формировать и развивать у обучающихся на уроках и во внеурочной деятельности ключевые, общепредметные и предметные географические компетенции.

4. Использовать наиболее эффективные учебно-методические комплексы и дополнительную литературу. Перечень УМК опубликован на сайте Министерства просвещения РФ.

На сайте Федерального института педагогических измерений можно найти много важных при подготовке к ЕГЭ материалов. При реализации программ оптимально использовать весь УМК – кабинет географии, оснащенный наглядными пособиями и мультимедийными и техническими средствами обучения, справочной и дополнительной литературой, оборудованием для проведения практических работ.

⁹ Составление рекомендаций проводится на основе проведенного анализа результатов ЕГЭ и анализа выполнения заданий

5. Усилить практическую направленность в преподавании географии: проводить наблюдения за объектами и явлениями, процессами географической среды, составлять географические описания и характеристики географических объектов, определять расстояния, направления, применять приборы и инструменты в проведении географических практик, определять качественные характеристики объектов земной поверхности по особенностям их изображения, исследовать проблемы сложных и противоречивых взаимоотношений человека и природы, природы и общества непосредственно в природе и социуме, использовать приобретённые знания в повседневной жизни, профессиональном самоопределении. При этом обращать внимание на формирование умений применять теоретические знания на практике в различных ситуациях.

6. Реализовывать системно-деятельностный подход, используя активные методы обучения, обеспечивая значительную долю самостоятельности учащихся в освоении умений, навыков и способов деятельности, на уроках и во внеурочной деятельности. Продумывать приемы, интенсифицирующие познавательную активность ученика, способствующие целостному осмыслению содержания крупных разделов и тем школьной географии, внутрипредметных связей между ними.

7. Применять дифференцированный подход к обучению школьников с различными способностями к обучению, для этого желательно использовать возможности образовательных ресурсов, литературы, передовой педагогической опыт учителей географии Тюменской области и других субъектов РФ.

8. Применять на занятиях отработанные алгоритмы решения заданий с развернутым ответом.

9. Использовать различные методики изучения географической номенклатуры.

10. Обучать учащихся четко, географически грамотно излагать свои мысли, начиная с 5 класса (при организации самостоятельной работы учащихся рекомендуется использовать вопросы, требующие небольших письменных ответов, и анализировать их на уроке), в старших классах также предлагать письменные работы (в том числе творческие), организуя взаимное рецензирование их учащимися. Обучать учащихся определять, какая информация является необходимой и достаточной для решения той или иной задачи. Поскольку учащиеся, встречая задания, включающие избыточную информацию, используют все имеющиеся сведения.

11. В качестве материалов для подготовки к ЕГЭ использовать на уроках анализ событий, являющихся предметом пристального внимания общественности, средств массовой информации.

4.1.2. Рекомендации по организации дифференцированного обучения школьников с разными уровнями предметной подготовки

Педагогам необходимо применять дифференцированный подход к обучению школьников с различными способностями к обучению, поскольку ошибки, допускаемые при ответах на задания базового уровня сложности, характерны для учеников, имеющих невысокий уровень подготовки, а ошибки

при ответах на задания повышенного и высокого уровня трудности характерны для учеников, которые хорошо подготовлены, но имеют пробелы в знаниях. Для этого желательно использовать возможности образовательных ресурсов, литературы, передовой педагогический опыт учителей географии Тюменской области и других субъектов РФ.

Уровневая дифференциация может быть реализована на различных этапах урока с использованием разноуровневых заданий. Она должна осуществляться в форме свободного выбора заданий и обеспечивает условия для обучения каждого на уровне его возможностей и способностей. Наиболее результативной формой осуществления дифференциации является индивидуальная работа, которая учитывает особенности не группы, а отдельно взятого учащегося, обеспечивающая его личностное развитие.

Диагностические задания, помогающие определить уровень обучаемости, могут быть включены в обычный урок и иметь различную форму выполнения (тест, онлайн тренажёр, анализ и сравнение объектов по картам, работа с контурной картой, проектная или исследовательская деятельность и т.п.) При этом предлагается помощь (чаще всего в виде карточек с алгоритмом или инструкцией выполнения). Школьники с высокой обучаемостью обычно выполняют задания самостоятельно или с минимальной подсказкой. Дети с низкой обучаемостью справляются с заданиями только с большой помощью или вообще не выполняют его.

Учителем определяется, нужна ли на уроке дифференцированная работа или индивидуализация заданий, учитывая тип урока, его цели и содержание. На уроках закрепления и обобщающего повторения ранее изученного материала используется гораздо чаще, чем на уроках ознакомления с новым материалом. Дифференцировать все этапы урока не обязательно. Чаще всего дифференцированный подход осуществляется на этапе ранее изученного материала, т. к. имеется возможность организовать самостоятельную работу учащихся. Проверочные работы, особенно рекомендуется проводить после завершения изучения темы, отводя на эту работу либо часть, либо целый урок, на усмотрение учителя.

Форма дифференцированных заданий на уроках географии бывает различной: индивидуальные карточки, записи заданий у доски, работа за компьютером, работа с атласом и контурными картами, устные указания и т.д. Дифференциация учебной работы подразумевает систематическое сочетание фронтальной, групповой, парной и индивидуальной форм работы. Например, одни ученики индивидуально выполняют разноуровневые задания по описанию материка, затем фронтально проводится проверка наиболее трудных заданий, другие наносят номенклатуру по данной теме на интерактивную доску. Затем после определённого времени проводится проверка полученного задания. Таким образом, все учащиеся знают, как выполняется задание, проверка расширяет знания всех детей.

4.2. Рекомендации по темам для обсуждения на методических объединениях учителей-предметников, возможные направления повышения квалификации

Учителя-предметники должны формировать и развивать у обучающихся на уроках и во внеурочной деятельности ключевые, общепредметные и предметные географические компетенции.

Для обсуждения на методических объединениях учителей географии выбирать темы, которые направлены на формирование следующих географических компетенций: уметь определять на карте местоположение географических объектов; знать и понимать географические следствия движений Земли; знать и понимать географические особенности природы материков и океанов; особенности природы России; знать и понимать географические явления и процессы в геосферах, взаимосвязи между ними, их изменение в результате деятельности человека; географическую зональность и поясность; знать и понимать географическую специфику отдельных стран и регионов; их различия по уровню социально-экономического развития, специализации в системе международного географического разделения труда; выделять, описывать существенные признаки географических объектов и явлений; определять географические объекты и явления по их существенным признакам; анализировать информацию, необходимую для изучения географических объектов и явлений.

Кроме того, в рамках мероприятий по повышению квалификации учителей географии обобщать на уровне образовательной организации, муниципальном и региональном уровнях опыт применения инновационных методик преподавания географии. Также необходимо продолжить в 2021-2022 учебном году проведение с учителями географии вебинаров по актуальным вопросам решения заданий для подготовки к ЕГЭ по географии.

4.3. Адрес размещения на информационных интернет-ресурсах ОИВ (подведомственных учреждений) в неизменном или расширенном виде приведенных в статистико-аналитическом отчете рекомендаций по совершенствованию преподавания учебного предмета для всех обучающихся, а также по организации дифференцированного обучения школьников с разным уровнем предметной подготовки.

https://togirro.ru/nauchno_metodic/metodicheskaya/ocenka_kachestv/uchastnikam_gos/analiticheskie.html

Раздел 5. Предложения в ДОРОЖНУЮ КАРТУ по развитию региональной системы образования

5.1. Анализ эффективности мероприятий, указанных в предложениях в дорожную карту по развитию региональной системы образования на 2020 - 2021 г.

Таблица 0-14

№	Название мероприятия	Показатели (дата, формат, место проведения, категории участников)	Выводы об эффективности (или ее отсутствии), свидетельствующие о выводах факты, выводы о необходимости корректировки мероприятия, его отмены или о необходимости продолжения практики подобных мероприятий
1.	Использование методических ресурсов в формате видеолекций Тюменского образовательного портала «ТОК» для подготовки обучающихся к государственной итоговой аттестации. В содержании занятий рассматривается методика решения отдельных заданий экзаменационной работы, проводится разбор трудных тем, обозначенных в п. 3.3. данного отчета. Режим доступа: http://tok72.ru/holiday/page/2/	Дата: 2020 – 2021 учебный год; Формат: видеозаписи лекций; место проведения: Тюменский образовательный канал «ТОК» http://tok72.ru/holiday/page/2/ ; категории участников: обучающиеся и учителя географии	Обобщение опыта работы ведущих учителей географии, разработка алгоритма решения заданий, вызвавших затруднения у обучающихся. Обеспечение доступности для территорий области по подготовке к решению задач различного уровня
2.	Семинар «Анализ результатов ЕГЭ и ОГЭ по географии 2020 г. Перспективы на 2021 г.» (ГАОУ ТО ДПО ТОГИРРО)	Дата: 29.09.2020; формат: очный; место проведения ГАОУ ТО ДПО «ТОГИРРО»; категории участников: учителя географии	Совершенствование методической компетенции учителя по оцениванию работ школьников. Анализ записей ученических работ, выстраивание алгоритмов решения географических задач.
3.	Реализация дополнительных профессиональных программ повышения квалификации учителей географии: - «Модернизация содержания обучения и методики преподавания по межпредметным технологиям в рамках учебного предмета «География» в условиях ФГОС» (ГАОУ ТО ДПО «ТОГИРРО»); - «Методика преподавания учебного предмета «География» в условиях обновления содержания	Дата: 2020-21 учебный год; формат: очный, дистанционный; место проведения ГАОУ ТО ДПО «ТОГИРРО»; категории участников: учителя географии	Индивидуальные рекомендации учителям географии по результатам итоговых диагностических работ в рамках курсов. Стабилизация результатов ЕГЭ по географии, позитивные изменения в качестве оформления экзаменационных работ, формулировании выводов и решаемости заданий, вызвавших затруднения в

	образования» (ГАОУ ТО ДПО «ТОГИРРО»);		предыдущем учебном году. Результаты ЕГЭ по географии в 2021 г.: средний тестовый балл повысился на 0,5; снизилась доля участников, не набравших минимальный балл с 2,7% до 1,5%; увеличилась доля выпускников, показавших высокие результаты, набрав более 81 балла на 15,2%;
4.	Консультационные пункты для учителей по методике подготовки выпускников к ЕГЭ, через презентацию методических идей и практик учителей, подготовивших высокобалльников в рамках регионального общественного форума «Большая перемена».	Дата: Март 2021; Формат: семинары, консультации; Место проведения: региональный общественный форум «Большая перемена»; Категории участников: учителя географии	Предметно-методическое сопровождение группы учителей с учетом профессиональных дефицитов (для педагогов с недостаточным уровнем предметных и методических компетенций). Важно продолжать практику проведения консультационных мероприятий, т.к. они позитивно влияют на уровень сформированности предметных и методических компетенций учителей.
5.	Подготовка к проведению государственной итоговой аттестации по географии по вопросам содержания и структуры контрольно-измерительных материалов, а также по типичным заданиям, вызывающим наибольшие затруднения у выпускников в формате вебинаров (Консультационную помощь оказывают члены региональной экспертной комиссии по географии и члены Ассоциации учителей географии Тюменской области) (ГАОУ ТО ДПО «ТОГИРРО»); режим доступа https://togirro.ru/nauchno_metodic/metodicheskaya/ocenka_kachestv/rabota_setevyx2018/ege_vebinar20_21/geo_2	Дата: в постоянном доступе; Формат: видеозаписи лекций; Место проведения: ГАОУ ТО ДПО «ТОГИРРО», режим доступа https://togirro.ru/nauchno_metodic/metodicheskaya/ocenka_kachestv/rabota_setevyx2018/ege_vebinar20_21/geo_21.html Категории участников: учителя географии	Оказание методической поддержки педагогам по решению заданий, вызывающих затруднения при решении обучающихся. Совместная подготовка учителя и ученика в режиме онлайн. Важно продолжить практику проведения консультационных мероприятий.

	0-21.html		
6.	Использование результатов тематических диагностических работ по темам, вызывающим затруднения у выпускников при подготовке к государственной итоговой аттестации.	Дата: 2020-21 учебный год; формат: очный; место проведения ГАОУ ТО ДПО «ТОГИРРО»; категории участников: учителя географии	Сопровождение, обобщение опыта по обучению немотивированных детей выполнению тестовых заданий, анализ записей ученических работ, оценивание работ школьников, выстраивание алгоритмов решения географических задач, способствовало совершенствованию методической компетенции учителя.
7.	Методическая поддержка деятельности учителей на основе результатов тренировочного тестирования учащихся 11-х классов в формате ЕГЭ по географии. (ГАОУ ТО ДПО ТОГИРРО)	Дата: 2020-21 учебный год; формат: очный; место проведения ГАОУ ТО ДПО «ТОГИРРО»; категории участников: учителя географии	Стабилизация результатов ЕГЭ по географии, позитивные изменения в качестве оформления экзаменационных работ, формулировании выводов и решаемости заданий, вызвавших затруднения в предыдущем учебном году. Важно продолжить практику проведения мероприятий.
8.	Методическая работа по плану ассоциации учителей географии (ГАОУ ТО ДПО «ТОГИРРО»), МАУ ИМЦ г. Тюмени) Режим доступа: http://togirro.ru/nauchno_metodic/metodicheskaya/associacii_uchi/geografiya.html В рамках мероприятий запланирована работа постоянно действующих методических семинаров, занятий для учителей, индивидуальные консультации и адресная помощь для педагогов по подготовке обучающихся к ЕГЭ. А также методическое сопровождение педагогов, испытывающих затруднения в подготовке обучающихся к экзамену по географии, молодых учителей, учителей, чьи обучающиеся показывают стабильно низкие результаты.	Дата: в постоянном доступе; Формат: семинары, консультации; Место проведения: ГАОУ ТО ДПО «ТОГИРРО», режим доступа http://togirro.ru/nauchno_metodic/metodicheskaya/associacii_uchi/geografiya.html Категории участников: учителя географии	Подготовка к проведению государственной итоговой аттестации по географии, оказание методической поддержки педагогам по решению заданий, вызывающих затруднения. Совместная подготовка учителя и ученика в режиме онлайн. Важно продолжить практику проведения мероприятий.

5.2. Предложения в дорожную карту на 2021-2022 учебный год

5.2.1. Повышение квалификации учителей в 2021-2022 уч.г., в том числе учителей ОО с аномально низкими результатами ЕГЭ 2021 г.

Таблица 0-15

№	Тема программы ДПО (повышения квалификации)	Критерии отбора ОО, учителей для обучения по данной программе (например, ОО с аномально низкими результатами или все учителя по учебному предмету и т.п.)	Перечень ОО (указать конкретно), учителя которых рекомендуются для обучения по данной программе
1.	«Методика преподавания учебного предмета «География» в условиях обновления содержания образования»	Учителя географии	
2	«Анализ результатов ЕГЭ и ОГЭ по географии 2021 г. Перспективы на 2022 г.» (ГАОУ ТО ДПО ТОГИРРО)	Учителя географии	

5.2.2. Планируемые меры методической поддержки изучения учебных предметов в 2021-2022 уч.г. на региональном уровне, в том числе в ОО с аномально низкими результатами ЕГЭ 2021 г.

Таблица 0-16

№	Дата (месяц)	Мероприятие (указать тему и организацию, которая планирует проведение мероприятия)
1.	постоянно	Использование методических ресурсов в формате видеолекций Тюменского образовательного портала «ТОК» для подготовки обучающихся к государственной итоговой аттестации. В содержании занятий рассматривается методика решения отдельных заданий экзаменационной работы, проводится разбор трудных тем, обозначенных в п. 3.3. данного отчета. Режим доступа: http://tok72.ru/holiday/page/2/
2.	сентябрь 2021 г.	Семинар «Анализ результатов ЕГЭ и ОГЭ по географии 2021 г. Перспективы на 2022 г.» (ГАОУ ТО ДПО ТОГИРРО)
3.	в течение года	Реализация дополнительных профессиональных программ повышения квалификации учителей географии: - «Методика преподавания учебного предмета «География» в условиях обновления содержания образования» (ГАОУ ТО ДПО «ТОГИРРО»);
4.	Март 2021	Консультационные пункты для учителей по методике подготовки выпускников к ЕГЭ, через презентацию методических идей и практик учителей, подготовивших высокобалльников в рамках регионального общественного форума «Большая перемена».
5.	в течение года	Подготовка к проведению государственной итоговой аттестации по географии по вопросам содержания и структуры контрольно-измерительных материалов, а также по типичным заданиям, вызывающим наибольшие затруднения у выпускников в формате вебинаров (Консультационную помощь оказывают члены региональной экспертной комиссии по географии и члены Ассоциации учителей географии Тюменской области) (ГАОУ ТО ДПО «ТОГИРРО»);
6.	в течение года	Использование результатов тематических диагностических работ по темам, вызывающим затруднения у выпускников при подготовке к государственной

		итоговой аттестации. Организация дифференцированного обучения.
7.	в течение года	Методическая поддержка деятельности учителей на основе результатов тренировочного тестирования учащихся 11-х классов в формате ЕГЭ по географии. (ГАОУ ТО ДПО ТОГИРРО)
8.	Август, 2020-июнь, 2021	Методическая работа по плану ассоциации учителей географии (ГАОУ ТО ДПО «ТОГИРРО»), МАУ ИМЦ г. Тюмени) Режим доступа: http://togirro.ru/nauchno_metodic/metodicheskaya/associacii_uchi/geografiya.html В рамках мероприятий запланирована работа постоянно действующих методических семинаров, занятий для учителей, индивидуальные консультации и адресная помощь для педагогов по подготовке обучающихся к ЕГЭ. А также методическое сопровождение педагогов, испытывающих затруднения в подготовке обучающихся к экзамену по географии, молодых учителей, учителей, чьи обучающиеся показывают стабильно низкие результаты.

5.2.3. Планируемые корректирующие диагностические работы с учетом результатов ЕГЭ 2021 г.

Рекомендуется, с учетом результатов ЕГЭ 2021 года:

- проведение диагностических и тренировочных работ у обучающихся 11 классов, выбирающих ЕГЭ по географии, для контроля усвоения курса средней школы по предмету и мониторинга выполнения заданий модели КИМ 2022 года: февраль – март 2022 года;
- включение в образовательный процесс тематических проверочных работ по географии, с учетом тем, вызывающих затруднения у обучающихся, указанных в п. 4.2 данного отчета;
- использование результатов ВПР по географии при подготовке к ЕГЭ.

5.2.4. Трансляция эффективных педагогических практик ОО с наиболее высокими результатами ЕГЭ 2021 г.

Таблица 0-17

№	Дата (месяц)	Мероприятие (указать тему и организацию, которая планирует проведение мероприятия)
1	в течение года	Распространение педагогического опыта по эффективной подготовке к ЕГЭ по географии через вебинары на базе сетевых консультационных пунктов подготовки к проведению государственной итоговой аттестации по географии по вопросам содержания и структуры контрольно-измерительных материалов ГИА, а также по типичным заданиям, вызывающим наибольшие затруднения у выпускников; (ГАОУ ТО ДПО «ТОГИРРО»)
2	Октябрь, 2021 – март, 2022	Онлайн-консультирование учителей географии по типичным заданиям, вызывающим наибольшие затруднения у выпускников (муниципальные сетевые консультационные пункты подготовки к проведению государственной итоговой аттестации по физике, ГАОУ ТО ДПО «ТОГИРРО»)
3	Ноябрь 2021 г.	Семинар «Проблемы и возможности качественной подготовки к ЕГЭ по географии» (гимназия ТюмГУ г. Тюмени)
4	Декабрь 2021 г.	Семинар «Актуальные вопросы содержания и структуры КИМ ЕГЭ по географии в 2021 г. Задачи по физической географии» (МАОУ гимназия № 16 г. Тюмени)
5	Декабрь, 2021	Секция для учителей географии с трансляцией эффективных педагогических практик ОО с наиболее высокими результатами ЕГЭ 2021 г. в рамках

		международной научно-практической конференции: «Интеграция в преподавании предметов естественно-математического цикла. Реализация предметных концепций как методологическая основа обновления содержания образования» (кафедра естественно-математических дисциплин ГАОУ ТО ДПО ТОГИРРО)
6	Январь 2022 г.	Семинар «Актуальные вопросы содержания и структуры КИМ ЕГЭ по географии в 2021 г. Задачи по социально-экономической географии» (МАОУ гимназия № 21 г. Тюмени)
7	Март 2022	Презентация методических идей и практик учителей, подготовивших высокобалльников по географии в рамках регионального общественного форума «Большая перемена» (Консультационные пункты для учителей по методике подготовки обучающихся к решению заданий КИМ)

5.2.5. Работа по другим направлениям

Указываются предложения составителей отчета (при наличии)

1. Участие во всероссийской акции «Единый день сдачи ЕГЭ с родителями» в рамках ежегодного областного форума «Большая перемена».
2. Участие в международной просветительской акции «Географический диктант».
3. Выделение сквозных интегрированных тем в процессе преподавания курса географии, использование интеграции предмета с содержанием других наук, для формирования у обучающихся целостного представления о научных знаниях, отработки умений работы с текстом, таблицами, извлечением информации из различных знаково-символических систем.

СОСТАВИТЕЛИ ОТЧЕТА:

Наименование организации, проводящей анализ результатов ЕГЭ по географии

Государственное автономное образовательное учреждение Тюменской области дополнительного профессионального образования (повышения квалификации) специалистов Тюменский областной государственный институт развития регионального образования»

	<i>Ответственный специалист, выполнявший анализ результатов ЕГЭ по предмету¹⁰</i>	<i>ФИО, место работы, должность, ученая степень, ученое звание</i>	<i>Принадлежность специалиста к региональной ПК по предмету (при наличии)</i>
1.	<i>география</i>	Ушакова Ирина Николаевна, учитель географии МАОУ гимназия №16 города Тюмени.	<i>Председатель региональной предметной комиссии по географии</i>
	<i>Специалисты, привлекаемые к анализу результатов ЕГЭ по предмету</i>	<i>ФИО, место работы, должность, ученая степень, ученое звание</i>	<i>Принадлежность специалиста к региональной ПК по предмету (при наличии)</i>
1.		Каткова Ольга Анатольевна, зав. кафедрой естественно-математических дисциплин ГАОУ ТО ДПО «ТОГИРРО», к.п.н., доцент	<i>Ведущий эксперт региональной ПК по географии</i>

¹⁰ По каждому учебному предмету

2.	...	Пахомов Александр Олегович, руководитель ЦОКО Тюменской области	Не входит в состав региональной предметной комиссии по географии
3.		Чеканова Ольга Витальевна, специалист отдела мониторинговых исследований ТОГИРРО	Не входит в состав региональной предметной комиссии по географии