

Межрегиональная научно-практическая конференция

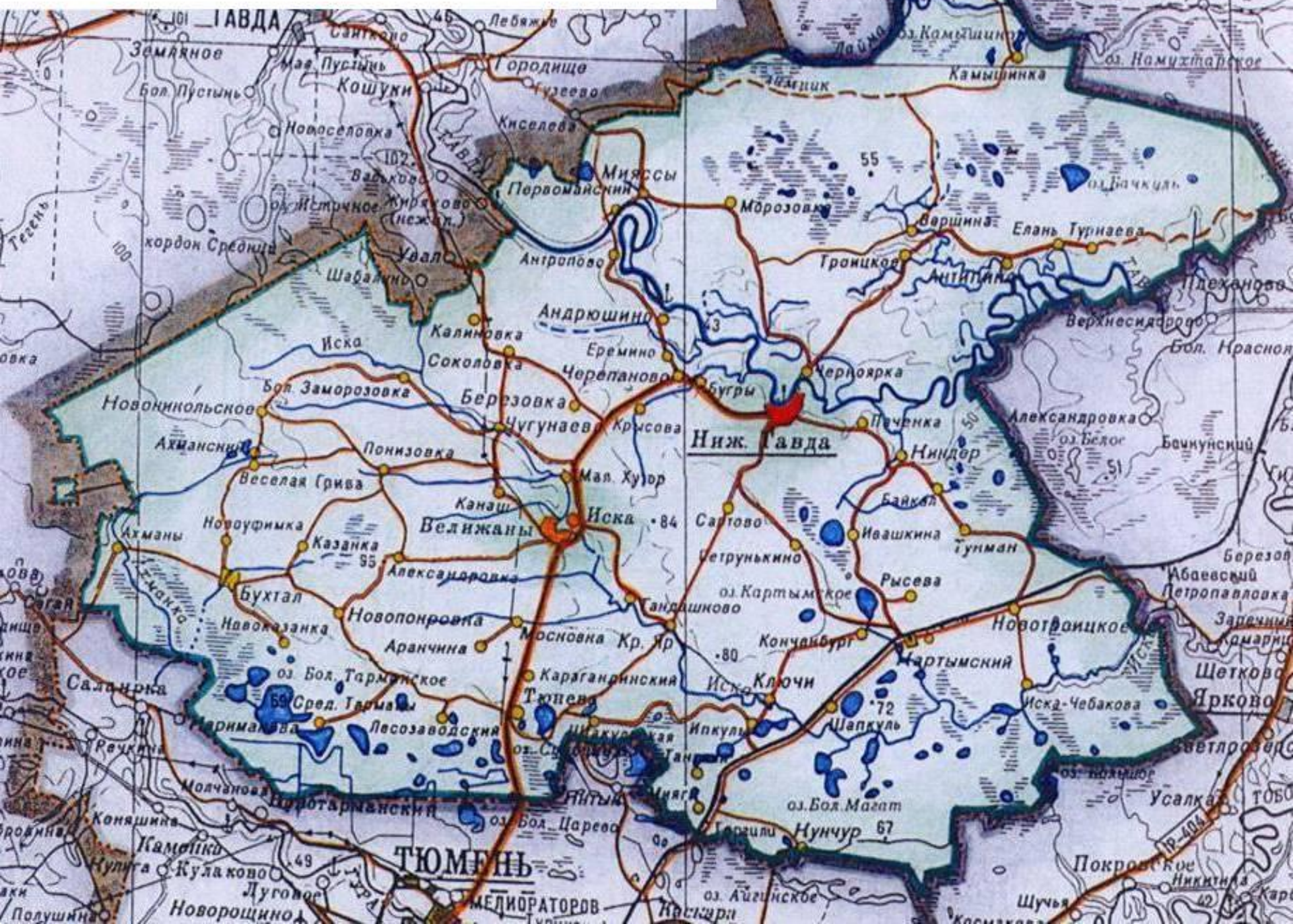
«Потенциал образовательной организации в развитии экотуризма и агротуризма»

учитель географии филиала
МАОУ Нижнетавдинская СОШ»
- «СОШ с. Антипино»

Селиверстова Н.А.



Схема Нижнетавдинского муниципального района





**Историко –
краеведческий
центр
с. Нижняя Тавда**



Историко-краеведческий центр «Сибирское подворье»

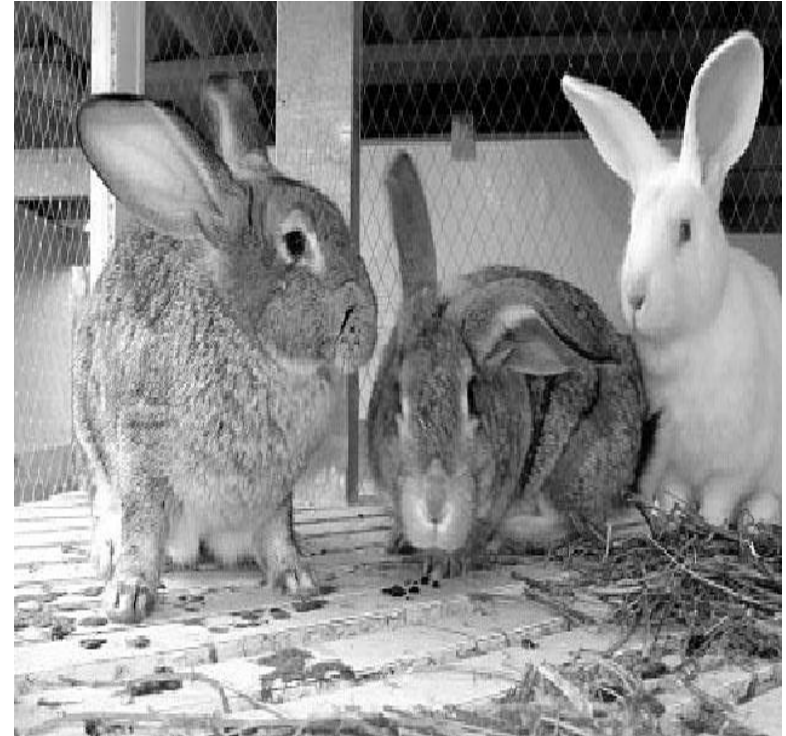
главная
достопримечательность
Нижней Тавды –
«Сибирское подворье»,
расположившееся
в доме 1885 года
постройки, – наглядная
иллюстрация того,
как жили наши предки.





Кролиководческая ферма в Андрюшино

На ферме кролики выращиваются по Михайловской технологии, широко распространенной, в том числе, и в зарубежных странах, особенно в США и Италии. Самые важные принципы, которыми руководствуются в разведении кроликов – это хороший уход за кроликами, поддержание санитарных условий, соблюдение режима кормления и поения, тщательная очистка клеток и инвентаря, регулярная дезинфекция.



Казачье подворье

Главная особенность – возможность организовать традиционно русскую псовую охоту, которая, по словам казаков, в России практически исчезла. Для этой цели на подворье содержатся породистые гончие и борзые, способные загнать зайца, волка или лису.



Центр активного отдыха «Штурм»

пакет услуг – традиционный пейнтбол, на огромной площадке размером 500 x 300 метров. Центр предлагает желающим страйкбол (шарики без краски) и лазертаг. Кроме того, на территории базы работает тир для тренировки меткости стрельбы из пейнтбольного ружья, лука, арбалета, пневматической винтовки. Открылся прокат квадроциклов и снегоходов. В аренду можно взять гостевой домик и воспользоваться услугами бани.



Конно – спортивный центр

В самом районном центре в декабре 2013 года открылся новый Муниципальный конноспортивный центр. Он создан для спортивного воспитания детей. Здесь занимаются более 100 ребят от 3 до 17 лет, причем, согласно решению районной администрации, бесплатно.



«Тюменский Стоунхендж»

- Святилище было открыто в 1987 году, исследовалось с 1989 по 1996 годы. Место находится в Нижнетавдинском районе на левом берегу реки Иска. Памятник занимает поверхность высокого (до 8 метров над уровнем воды) мыса, образованного изгибом реки Иска и ручьем Шайтанка, а также площадку севернее мыса. Общая площадь святилища составляет 800 кв. метров.





Восстановительно-оздоровительный центр экологического туризма

История Турнаево

О Турнаево

Проживание и цены

Активный отдых

Экологический туризм

Контакты

Наша цена

Пресса о нас

Новости и события

Фото и видео

Турнаево: +7 (932) 477-4-777

Москва: +7 (495) 518-45-48

On-line бронирование

СХЕМА ПРОЕЗДА



Мы в социальных сетях:



Поиск по сайту



[Главная](#) / Экологический туризм

Экологический туризм

Термин «Экологический туризм»



Термин «Экологический туризм» на Западе был официально использован на одной из конференций мексиканским экологом Эктором Себальосом-Ласкурайном (исп. Hector Seballos-Lascurain) в первой половине 80-х годов XX в. В России примерно в это же время он вошел в оборот в ходе разработки и эксплуатации пешеходного маршрута «Кругобайкальская железная дорога» Бюро международного молодежного туризма «Спутник» Иркутского обкома ВЛКСМ (эволюция термина: «экологический маршрут» — «экотуры по КБЖД» и, наконец, «экотуризм на Байкале»).

Возведено 5 рубленых гостевых дома, в которых могут разместиться от 20-ти до 34-х человек (есть номера до — 48 м² «отдельно стоящие дома — шале» с возможными дополнительными спальными местами.). Ввели в эксплуатацию рубленную гостиницу на 9 двухместных номеров, на 18 человек.

Создан питомник ездовых лаек пород: хаски, маламуты.

- **сформированы упряжки ездовых лаек пород хаски и маламуты;**
- **проложены трассы для катания туристов на собачьих упряжках;**
- **проводятся практические экспресс-уроки по управлению нартами;**
- **разработаны однодневные рыбацкие маршруты, а также многодневные рыбацкие экспедиции (зимние, летние, предусматривающие проживание с удобствами), с применением специальной комфортабельной техники, предназначенной для передвижения по снежной целине, а в летнее время — болотам.**


Разработаны туры видео и фотоохоты, на БЕЛУЮ полярную куропатку, брачные игры ТЕТЕРЕВОВ, ОРЛАНА БЕЛОХВОСТА, и др.









- 
- Отдых в первозданной природе, в сочетании с комфортом.
 - Колорит деревенской сибирской глубинки.
 - Фольклорные напевы под кустом кудрявой рябины.
 - Рыбацкое креслице на мосточке, удочка и карась на кило, за утро — ведерко.
 - Молоко козье и коровье.
 - Мед с пасеки.
 - Лосиное молоко, с собственной лосиной фермы!





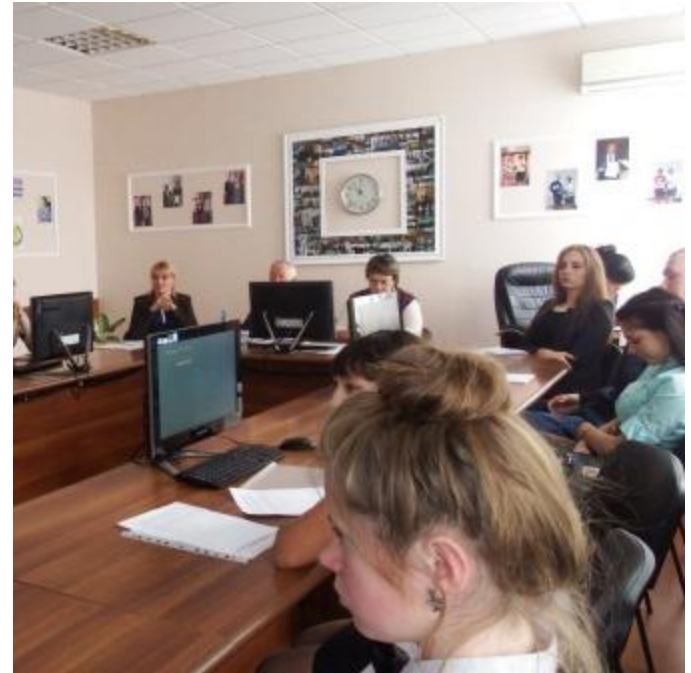
Проект «Агропоколение»

Цель: Формирование устойчивой мотивации и профессиональной ориентации обучающихся на продолжение профессиональной деятельности и жизни на селе.



Задачи программы:

- Внедрить в массовую практику работы систему профориентационных мероприятий для обучающихся школы с учетом возрастных особенностей и востребованных форматов проведения.
- Обеспечить на постоянной основе комплексное привлечение к реализации указанных мероприятий материально-технических, информационных, кадровых ресурсов профессиональных образовательных организаций, организаций высшего образования, ведущих агропредприятий региона и т.п.
- Создать условия для развития высокого уровня профессионального самоопределения обучающихся, обеспечивающего формирование осознанного выбора постшкольной траектории жизнеустройства в сельской местности.





Сетевой проект «Агропоколение» направлен на создание условий для профессионального самоопределения обучающихся и формирования мотивации к дальнейшему трудоустройству на селе.

Воспитание нового поколения

Разработанный и внедряемый проект «Агропоколение» затронул не только школу и профессиональные учебные заведения — активно в него включились даже дошкольники.





Поливка капусты

Уроки природы у дошколят





**И с гордостью скажу родному краю:
«Люблю и знаю, знаю и люблю
и тем полней люблю, чем глубже знаю!»**

Ефремов Ю.К.